

แบบรายการเปิดเผยข้อมูล
เรื่อง ให้เปิดเผยข้อมูลของบริษัทประกันวินาศภัย พ.ศ. 2564

ส่วนที่ 1 การรับรองความถูกต้องของข้อมูลที่เปิดเผย

บริษัทได้สอบทานข้อมูลที่เปิดเผย ด้วยความระมัดระวัง และบริษัทขอรับรองว่า ข้อมูลดังกล่าวถูกต้อง ครบถ้วน ไม่เป็นเท็จ ไม่ทำให้ผู้อื่นสำคัญผิด หรือไม่ขาดข้อมูลที่ควรต้องแจ้งในสาระสำคัญ และขอรับรอง ความถูกต้องของข้อมูลที่ได้เปิดเผยทุกรายการของบริษัท

ลงนาม 

ชื่อ นางสาวนิตยา พิริยะธรรมวงศ์

ตำแหน่ง กรรมการผู้มีอำนาจลงนาม

ลงนาม 

ชื่อ นายเกลน เดวิด ไมเคิล บราวน์

ตำแหน่ง กรรมการผู้มีอำนาจลงนาม

วันที่ 9 เดือน พฤษภาคม พ.ศ. 2565

ข้อมูลประจำปี 2564

ส่วนที่ 2 รายละเอียดการเปิดเผยข้อมูล

1. ประวัติของบริษัท นโยบาย วัตถุประสงค์ และกลยุทธ์ในการดำเนินธุรกิจเพื่อให้บรรลุเป้าหมายในการประกอบธุรกิจตามที่กำหนดไว้ รวมถึงแสดงข้อมูลเกี่ยวกับลักษณะการประกอบธุรกิจ รายละเอียดลักษณะผลิตภัณฑ์และบริการที่สำคัญ ช่องทางการติดต่อกับบริษัท วิธีการและระยะเวลาที่ใช้ในการเรียกร้องพิจารณา และค่าใช้จ่ายหรือค่าสินไหมทดแทนตามสัญญาประกันภัย

1.1 ประวัติบริษัท

เกี่ยวกับชับป์

<https://www.chubb.com/th-th/about-chubb/index-chubb-samaggi.html>

ชับป์เป็นบริษัทประกันภัยทรัพย์สินและประกันภัยความรับผิดที่ซื้อขายในตลาดหลักทรัพย์รายใหญ่ที่สุดในโลก ดำเนินธุรกิจใน 54 ประเทศทั่วโลกและอาณาเขตต่างๆ ชับป์ให้บริการด้านการประกันภัยสำหรับธุรกิจ การประกันภัยทรัพย์สินและการประกันภัยความรับผิด ประกันภัยอุบัติเหตุส่วนบุคคล ประกันสุขภาพ ตลอดจนให้บริการประกันภัยต่อ และประกันชีวิตแก่ลูกค้าหลากหลายกลุ่ม

ในฐานะผู้รับประกันภัย เรานำข้อมูลเชิงลึกมาใช้ในการประเมิน วิเคราะห์และบริหารจัดการความเสี่ยง ชับป์ให้บริการและชดเชยค่าสินไหมทดแทนอย่างเป็นธรรมและรวดเร็ว ยิ่งไปกว่านั้น เรายังมีความโดดเด่นในด้านผลิตภัณฑ์ประกันภัยและการให้บริการ รวมถึงช่องทางการจัดจำหน่ายที่หลากหลาย อีกทั้งยังมีเสถียรภาพทางการเงินที่มั่นคงและแข็งแกร่ง รวมถึงการดำเนินงานในหลายประเทศทั่วโลก

บริษัท ชับป์ ลิมิเต็ด ซึ่งเป็นบริษัทแม่ ได้จดทะเบียนในตลาดหลักทรัพย์นิวยอร์ก (NYSE:CB) และเป็นส่วนหนึ่งของดัชนีหลักทรัพย์ S&P500 index ชับป์มีสำนักงานบริหารในเมืองซูริก นิวยอร์ก ลอนดอน ปารีส รวมทั้งในเมืองอื่น ๆ โดยมีพนักงานทั้งหมดมากกว่า 30,000 คนทั่วโลก

ชับป์ดำเนินธุรกิจในภูมิภาคเอเชียแปซิฟิก ในประเทศออสเตรเลีย จีน ฮองกง อินโดนีเซีย เกาหลี มาเก๊า มาเลเซีย นิวซีแลนด์ ฟิลิปปินส์ สิงคโปร์ ไต้หวัน ประเทศไทย และเวียดนาม

เกี่ยวกับชับป์ ประเทศไทย

บริษัท ชับป์สามัคคีประกันภัย จำกัด (มหาชน) (“ชับป์สามัคคีประกันภัย”) ให้บริการรับประกันภัยแก่ทั้งกลุ่มลูกค้าบุคคล ครอบครัว รวมถึงลูกค้าองค์กรทั้งขนาดใหญ่และขนาดเล็ก

ในฐานะที่ชับป์สามัคคีประกันภัยเป็นหนึ่งในผู้นำตลาดประกันวินาศภัยไทย เรานำเสนอผลิตภัณฑ์ประกันภัยหลายประเภท อาทิ การประกันภัยอุบัติเหตุและสุขภาพ การประกันอัคคีภัยและประกันทรัพย์สิน การประกันภัยรถยนต์ และการประกันภัยพิเศษอื่น ๆ สำหรับลูกค้าบุคคล และสำหรับลูกค้าองค์กร/ ธุรกิจ เรา

นำเสนอประกันทรัพย์สินและความรับผิดชอบต่าง ๆ การประกันภัยทางวิศวกรรม ประกันภัยการขนส่งสินค้าทางทะเล ประกันภัยทางการเงิน เป็นต้น

ซัพซามัคคีประกันภัยนำเสนอผลิตภัณฑ์และบริการผ่านช่องทางการจัดจำหน่ายที่หลากหลาย ทั้งธนาคาร สถาบันการเงิน นายหน้า ตัวแทนประกันวินาศภัย และเครือข่ายสาขาทั่วประเทศ โดยเฉพาะอย่างยิ่งช่องทางการตลาดทางตรงซึ่งถือเป็นความชำนาญพิเศษของเรา

ซัพซามัคคีประกันภัยนับเป็นหนึ่งในผู้นำในธุรกิจเนื่องจากเป็นพันธมิตรที่แข็งแกร่งกับสถาบันการเงินและบริษัทชั้นนำหลายแห่งซึ่งมอบความไว้วางใจให้บริษัทฯ นำเสนอผลิตภัณฑ์ที่มอบความคุ้มครองซึ่งได้ออกแบบให้เหมาะสมกับความต้องการของลูกค้าและคู่ค้าพันธมิตรของเรา

1.2 นโยบาย วัตถุประสงค์ และกลยุทธ์ในการดำเนินธุรกิจ

บริษัทฯ ยังคงมุ่งมั่นเป็นที่ 1 ในการทำกำไรจากการรับประกันภัย ดังเช่นที่ผ่านมา โดยการใช้มาตรฐานการพิจารณารับประกันภัยระดับสากล ร่วมกับความเป็นเลิศในการพัฒนาผลิตภัณฑ์ การบริหารสินไหม และการดำเนินงานที่มีประสิทธิภาพ รวมไปถึงการใช้เทคโนโลยีสารสนเทศเพื่อสนับสนุนทุกกิจกรรมตั้งแต่ขั้นตอนการขายไปจนถึงการให้บริการ

บริษัทฯ ตั้งเป้าในการดำเนินธุรกิจด้วยเบี้ยประกันภัยรับตรงที่ 10,416 ล้านบาท ด้วยอัตราการเติบโตประมาณ 3.5% ในปี 2566

บริษัทฯ มุ่งเน้นการปรับปรุงการดำเนินงานในส่วนต่างๆ เพื่อเตรียมพร้อมรองรับการปรับตัวของธุรกิจตามเป้าประสงค์ที่วางไว้ และปรับตัวตอบสนองได้ทันตามความเคลื่อนไหวของตลาดโดยรวม ทางบริษัทฯ ยังคงให้ความสำคัญกับการพัฒนาเทคโนโลยีและเครื่องมือที่เหมาะสมเพื่อยกระดับการให้บริการแก่ลูกค้าและคู่ค้า พร้อมทั้งให้ความสำคัญในการพัฒนาบุคลากรควบคู่กับการเติบโตทางธุรกิจด้วย

กลยุทธ์ที่สำคัญในการดำเนินธุรกิจของบริษัทฯ ได้แก่

- ปรับการดำเนินธุรกิจของบริษัทฯ ให้สอดคล้องกับวิธีการทำงานของลูกค้ารายต่างๆ ที่อาจมีความแตกต่างกัน เพื่อให้การให้บริการที่เป็นเลิศแก่ลูกค้าทางธุรกิจ และเพื่อการสร้างสายสัมพันธ์ที่ยั่งยืนกับคู่ค้า ซึ่งจะคงความเติบโตของธุรกิจและกำไรของบริษัทฯ ได้อย่างยั่งยืน
- ยกระดับการบริหารจัดการช่องทางตัวแทนและนายหน้า ด้วยการพัฒนาและใช้เทคโนโลยีสารสนเทศ เพื่อให้การบริหารจัดการและบริการตัวแทนและนายหน้าเป็นไปอย่างมีประสิทธิภาพ
- แสวงหาโอกาสในการดำเนินธุรกิจแบบใหม่ ไม่ว่าจะเป็นวิธีการดำเนินธุรกิจกับลูกค้ารายใหม่ที่ไม่ใช่สถาบันการเงิน หรือการขยายช่องทางดิจิทัล เพื่อขยายการเติบโตของธุรกิจและการกระจาย portfolio
- พัฒนาและปรับปรุงผลิตภัณฑ์ที่ตอบสนองความต้องการของตลาดและเพิ่มความสามารถในการทำกำไร

- ยกระดับการให้บริการงานสินค้าใหม่และการให้บริการลูกค้า โดยผ่านการปรับปรุงกระบวนการทำงานอย่างต่อเนื่อง ผ่านรูปแบบการทำงานโดยระบบอัตโนมัติ ในการดำเนินงานด้านต่างๆ ของบริษัทฯ
- การลงทุนเพื่อพนักงานสามารถทำงานจากที่บ้าน (work from home) ได้อย่างมีประสิทธิภาพสูงสุด เพื่อให้ธุรกิจดำเนินต่อไปได้ในท่ามกลางสถานการณ์การระบาดของ COVID-19

1.3 ลักษณะการประกอบธุรกิจ

บริษัท ซัพซามัคคีประกันภัย จำกัด (มหาชน) ให้บริการรับประกันภัยแก่ทั้งกลุ่มลูกค้าบุคคล ลูกค้าองค์กร ขนาดกลางและขนาดย่อม ตลอดจนถึงลูกค้าองค์กรที่มีเครือข่ายธุรกิจอยู่ในหลายประเทศ

ในฐานะที่ซัพซามัคคีประกันภัยเป็นหนึ่งในผู้นำตลาดประกันวินาศภัยไทย เรานำเสนอผลิตภัณฑ์ประกันภัยหลายประเภท อาทิ การประกันภัยอุบัติเหตุและสุขภาพ การประกันอัคคีภัยและประกันทรัพย์สิน การประกันภัยรถยนต์ และการประกันภัยพิเศษอื่น ๆ สำหรับลูกค้าบุคคล และสำหรับลูกค้าองค์กร/ ธุรกิจ เรานำเสนอประกันทรัพย์สินและความรับผิดต่าง ๆ การประกันภัยทางวิศวกรรม ประกันภัยการขนส่งสินค้าทางทะเล ประกันภัยทางการเงิน เป็นต้น

ซัพซามัคคีประกันภัยนำเสนอผลิตภัณฑ์และบริการผ่านช่องทางบริหารจัดการที่หลากหลาย ทั้งธนาคาร สถาบันการเงิน นายหน้า/ตัวแทนประกันวินาศภัย และเครือข่ายสาขาทั่วประเทศ โดยเฉพาะอย่างยิ่งช่องทางการตลาดทางตรงซึ่งถือเป็นความชำนาญพิเศษของเรา

ซัพซามัคคีเป็นหนึ่งในผู้นำในธุรกิจเนื่องจากเป็นพันธมิตรที่แข็งแกร่งกับสถาบันการเงินและบริษัทชั้นนำหลายแห่ง ซึ่งมอบความไว้วางใจให้บริษัทฯ นำเสนอผลิตภัณฑ์ที่มอบความคุ้มครองซึ่งได้ออกแบบให้เหมาะสมกับความต้องการของลูกค้าและคู่ค้าพันธมิตรของเรา

1.4 รายละเอียดลักษณะผลิตภัณฑ์ บริการที่สำคัญของบริษัท และสัดส่วนร้อยละของเบี้ยประกันภัย

แยกตามประเภทของการรับประกันภัย

บริษัทฯ ได้มีผลิตภัณฑ์หลากหลายประเภทและรวมถึงบริการต่างๆ ซึ่ง ผลิตภัณฑ์ที่ทางบริษัทฯ ได้จัดจำหน่ายอยู่นั้นมีดังนี้

- ประกันภัยอุบัติเหตุและสุขภาพ
- ประกันภัยทรัพย์สินและประกันภัยความรับผิด
- ประกันภัยรถยนต์
- ประกันภัยสำหรับลูกค้ารายบุคคล

ตารางสัดส่วนร้อยละของเบี้ยประกันภัยแยกตามประเภทของการรับประกันภัยปี 2564

หน่วย : ล้านบาท

รายการ	การประกัน อสังหาริมทรัพย์	การประกันทางทะเลและ		การประกันภัยรถยนต์		การประกันภัยเบ็ดเตล็ด					รวม	
		ตัวเรือ	สินค้า	ภาคบังคับ	ภาคสมัครใจ	ความเสี่ยง ภัยทรัพย์สิน	ความรับผิด ต่อ บุคคลภายนอก	วิศวกรรม	อุบัติเหตุ ส่วนบุคคล	สุขภาพ		อื่นๆ
จำนวนเบี้ย ประกันภัยรับ โดยคง	1,030.25	16.65	193.07	59.19	1,891.06	726.81	205.57	30.41	5,075.06	408.02	209.87	9,845.98
สัดส่วนของ เบี้ยประกันภัย (ร้อยละ)	10.46	0.17	1.96	0.60	19.21	7.38	2.09	0.31	51.54	4.14	2.13	100.00

หมายเหตุ : ข้อมูลมาจากรายงานประจำปี

1.5 ช่องทางการติดต่อบริษัท วิธีการและระยะเวลาที่ใช้ในการเรียกร้อง พิจารณา และชดใช้เงินหรือค่าสินไหม ทดแทนตามสัญญาประกันภัย

1.5.1 ขั้นตอน ระยะเวลา เอกสาร และวิธีการในการขอรับค่าสินไหมทดแทนตามสัญญาประกันภัย

1.5.1.1 ขั้นตอนการเรียกร้องค่าสินไหมทดแทน

- 1.5.1.1.1 ติดต่อบริษัทฯ เพื่อแจ้งเหตุให้ทราบโดยไม่ชักช้า
- 1.5.1.1.2 จัดเตรียมเอกสารประกอบการเรียกร้องค่าสินไหมทดแทน
- 1.5.1.1.3 กรอกข้อมูลในแบบเรียกร้องค่าสินไหมทดแทน พร้อมนำส่งเอกสารแก่บริษัทฯ

1.5.1.2 เอกสารประกอบการเรียกร้องค่าสินไหมทดแทน

- 1.5.1.2.1 แบบเรียกร้องค่าสินไหมทดแทน ลงชื่อผู้เอาประกันภัย
- 1.5.1.2.2 สำเนาบัตรประชาชน หรือทะเบียนบ้านผู้เอาประกันภัย พร้อมรับรองเอกสาร
- 1.5.1.2.3 สำเนาภาพถ่ายความเสียหาย
- 1.5.1.2.4 ใบเสนอราคา
- 1.5.1.2.5 บันทึกประจำวัน (ถ้ามี)
- 1.5.1.2.6 ใบรับรองแพทย์ และใบเสร็จรับเงินฉบับจริง กรณีประกันภัยอุบัติเหตุและสุขภาพ
- 1.5.1.2.7 สำเนาหน้าสมุดบัญชีธนาคาร
- 1.5.1.2.8 เอกสารอื่น ๆ กรณีบริษัทฯ ร้องขอเพิ่มเติม

1.5.1.3 ขั้นตอนการพิจารณาและระยะเวลาการชดใช้ค่าสินไหมทดแทน

บริษัทฯ จะแจ้งผลการพิจารณาค่าสินไหมทดแทนภายใน 15 วัน นับแต่วันที่เจรจาค่าสินไหม
ทดแทนไม่ยุติ หรือในกรณีที่การเรียกร้องค่าสินไหมทดแทนอยู่ภายใต้เงื่อนไขความคุ้มครองของ
กรมธรรม์ประกันภัย บริษัทฯ จะชดใช้ค่าสินไหมทดแทน ภายใน 15 วัน นับแต่วันที่เจรจาค่า
สินไหมทดแทนยุติ และบริษัทฯ ได้รับเอกสารจากผู้เรียกร้องค่าเสียหายครบถ้วน ทั้งนี้ บริษัทฯ ขอ
สงวนสิทธิ์ในการขอเอกสารหรือข้อมูลเพิ่มเติม เพื่อประกอบการพิจารณาค่าสินไหม หรือในกรณีมี
เหตุอันควรสงสัยว่าการเรียกร้องเพื่อให้บริษัทชดใช้ตามกรมธรรม์ประกันภัยดังกล่าวข้างต้น ไม่

เป็นไปตามข้อตกลงคุ้มครองในกรมธรรม์ประกันภัย ระยะเวลาที่กำหนดไว้ อาจขยายออกไปอีกได้
ตามความจำเป็น

หากต้องการข้อมูลเพิ่มเติมเกี่ยวกับการชดเชยค่าสินไหมทดแทนเพิ่มเติม สามารถตรวจสอบข้อมูลได้ตามลิงค์ต่อไปนี้
<https://www.chubb.com/th-th/claims/general-insurance.html>

1.5.2 วิธีการติดต่อบริษัท และหน่วยงานที่เกี่ยวข้อง กรณีมีข้อพิพาทหรือเรื่องร้องเรียน

กรณีมีข้อพิพาทหรือร้องเรียนการดำเนินการของบริษัทฯ ผู้เอาประกันภัย ผู้รับประโยชน์ หรือบุคคล
ที่เกี่ยวข้องสามารถติดต่อ ศูนย์บริการรับเรื่องร้องเรียนฉบับสมาชิกประกันภัย ได้ในวัน-เวลาทำการ
ผ่านช่องทางดังต่อไปนี้

1.5.2.1. หมายเลขโทรศัพท์ 02 611 4000

1.5.2.2. อีเมล Thailand.complaintcenter@chubb.com

1.5.2.3. ส่งเอกสารหรือติดต่อด้วยตนเองที่ บริษัท ชับบ์สามัคคีประกันภัย จำกัด (มหาชน)

เลขที่ 2/4 อาคารชัย ชั้นที่ 12 โครงการนอร์ธปาร์ค ถนนวิภาวดีรังสิต แขวงทุ่งสองห้อง เขตหลัก
สี่ กรุงเทพฯ 10210 หรือที่สำนักงานสาขาทุกสาขา

2. กรอบการกำกับดูแลกิจการที่ดี และกระบวนการควบคุมภายในของบริษัท รวมถึงรายละเอียดใน การดำเนินการตามกรอบและกระบวนการดังกล่าว

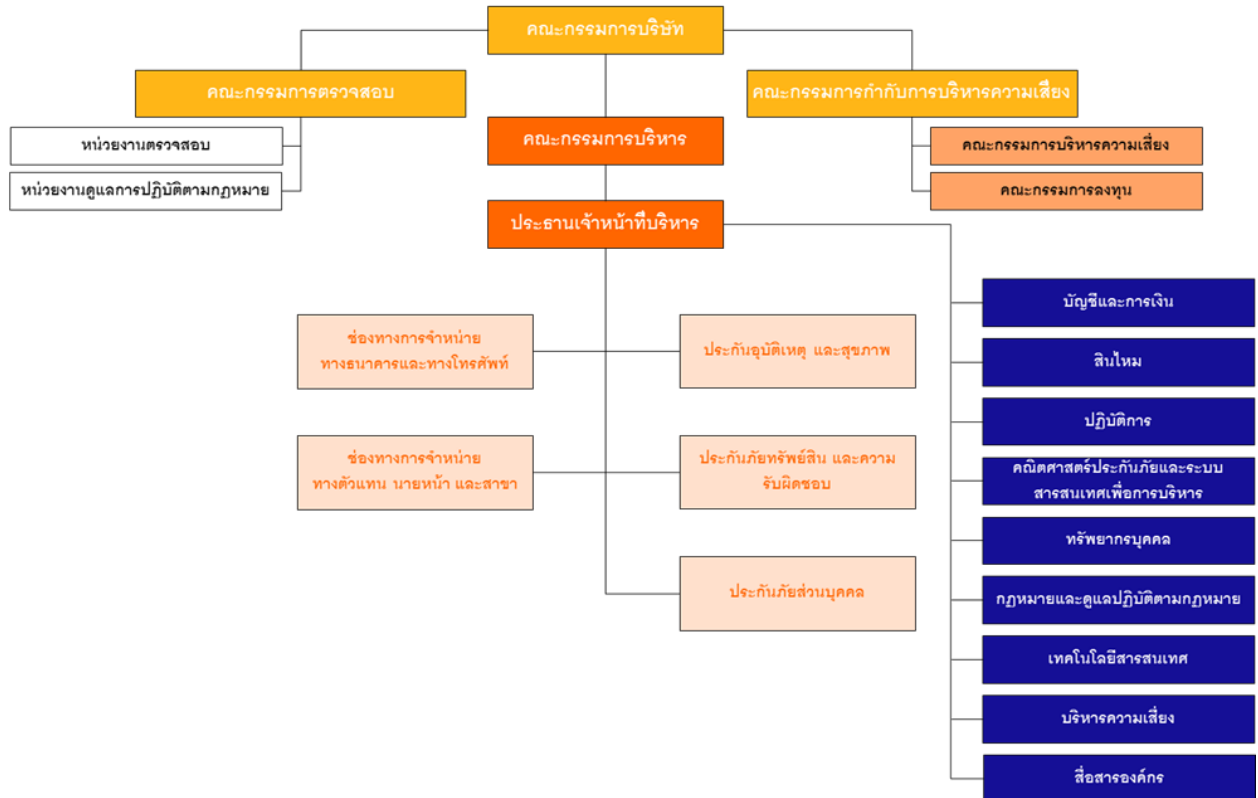
2.1 กรอบการกำกับดูแลกิจการที่ดี และกระบวนการควบคุมภายในของบริษัท

บริษัท มีคณะกรรมการตรวจสอบ ที่เป็นกรรมการอิสระทั้งสิ้น จำนวน 3 ท่าน ซึ่งเป็นผู้มีความรู้ความ
เชี่ยวชาญในด้านการตรวจสอบและการควบคุมภายใน มีหน่วยงานตรวจสอบภายในที่รายงานตรงต่อ
คณะกรรมการตรวจสอบภายใต้คำแนะนำจากหน่วยงานตรวจสอบภูมิภาคของชับบ์ การดำเนินการของ
หน่วยงานตรวจสอบภายใน ไม่ว่าจะเป็นเรื่องการวางแผน คัดเลือก วิธีการตรวจสอบ และการนำเสนอ เป็น
มาตรฐานเดียวกับชับบ์ในประเทศอื่นๆ รายงานผลการตรวจสอบขั้นสุดท้ายจะถูกส่งให้ผู้บริหารที่เกี่ยวข้องทั้งใน
ประเทศ ภูมิภาค และสำนักงานใหญ่ นอกจากนี้บริษัท ยังมีนโยบายการแจ้งเบาะแส (Whistleblowing
Policy) ที่บริษัท และคณะกรรมการตรวจสอบ จะให้ความคุ้มครองแก่ผู้แจ้งเบาะแสที่เข้าข่าย ไม่ว่าจะผู้แจ้งนั้นจะ
เป็นพนักงาน ลูกค้า คู่ค้า หรือบุคคลภายนอกก็ตาม

2.2 โครงสร้างองค์กรของบริษัท

Chubb Samaggi Insurance Public Company Limited

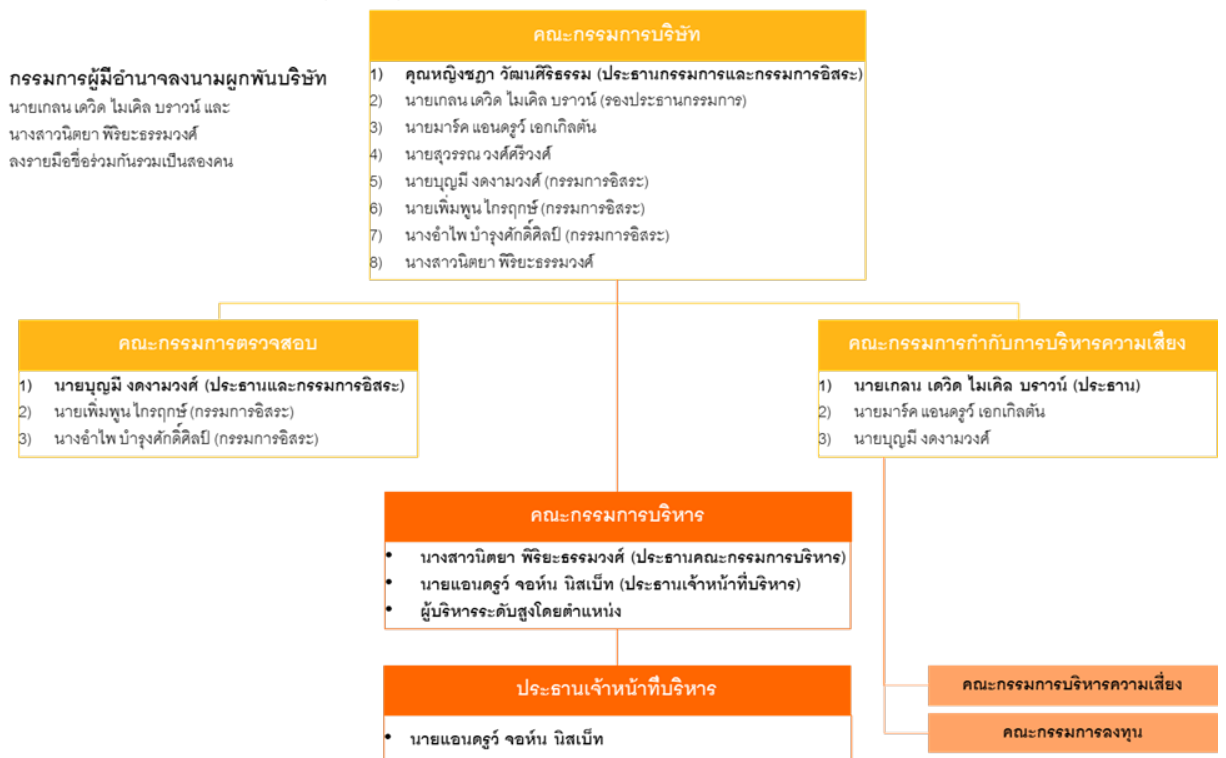
บริษัท ชับบ์สามัคคีประกันภัย จำกัด (มหาชน)



2.3 โครงสร้างการจัดการของบริษัท

Chubb Samaggi Insurance Public Company Limited

บริษัท ชับบ์สามัคคีประกันภัย จำกัด (มหาชน)



2.4 คณะกรรมการชุดย่อย

2.4.1 คณะกรรมการตรวจสอบ ประกอบด้วย

1. นายบุญมี งามวงค์	ตำแหน่ง	ประธานคณะกรรมการตรวจสอบ
2. นายเพิ่มพูน ไกรฤกษ์	ตำแหน่ง	กรรมการตรวจสอบ
3. นางอำไพ บำรุงศักดิ์ศิลป์	ตำแหน่ง	กรรมการตรวจสอบ

ขอบเขตอำนาจและหน้าที่ของคณะกรรมการตรวจสอบ มีดังต่อไปนี้

1. สอบทานให้บริษัทมีรายงานทางการเงินถูกต้องและเพียงพอ
2. สอบทานให้บริษัทมีระบบการควบคุมภายในและการตรวจสอบภายในที่เหมาะสมและมีประสิทธิผล และพิจารณาความเป็นอิสระของหน่วยงานตรวจสอบตลอดจนให้ความเห็นชอบในการแต่งตั้งโยกย้าย พิจารณาความดีความชอบ และการเลิกจ้างหัวหน้าสายงานตรวจสอบ
3. สอบทานให้บริษัทปฏิบัติตามกฎหมายที่เกี่ยวข้องกับธุรกิจของบริษัท
4. พิจารณา คัดเลือก เสนอแต่งตั้งบุคคลที่มีความเป็นอิสระเพื่อทำหน้าที่เป็นผู้สอบบัญชี และเสนอ คำตอบแทนผู้สอบบัญชีของบริษัท รวมทั้งเข้าร่วมประชุมกับผู้สอบบัญชีโดยไม่มีฝ่ายจัดการเข้าร่วม ประชุมอย่างน้อยปีละ 1 ครั้ง
5. พิจารณารายการที่อาจมีความขัดแย้งทางผลประโยชน์ให้เป็นไปตามกฎหมาย ทั้งนี้ เพื่อให้มั่นใจว่า รายการดังกล่าวสมเหตุสมผลและเป็นประโยชน์สูงสุดต่อบริษัท
6. สอบทานให้บริษัทมีระบบการบริหารความเสี่ยงที่เหมาะสมและมีประสิทธิผล
7. รายงานผลการปฏิบัติงานของคณะกรรมการตรวจสอบ ให้คณะกรรมการบริษัททราบอย่างน้อยปีละ 4 ครั้ง
8. ให้มีอำนาจว่าจ้างที่ปรึกษา หรือบุคคลภายนอกตามระเบียบของบริษัทมาให้ความเห็นหรือคำปรึกษาในกรณีจำเป็น
9. ให้มีอำนาจเชิญกรรมการ ผู้บริหาร หัวหน้าหน่วยงานหรือพนักงานของบริษัทมาหรือหรือตอบคำถามของ คณะกรรมการตรวจสอบ
10. พิจารณาทบทวนขอบเขตอำนาจหน้าที่ ความรับผิดชอบและประเมินผลการปฏิบัติงานของ คณะกรรมการตรวจสอบเป็นประจำทุกปี
11. ปฏิบัติการอื่นใดตามที่คณะกรรมการบริษัทมอบหมาย ด้วยความเห็นชอบจากคณะกรรมการตรวจสอบ
12. ในการปฏิบัติหน้าที่ของคณะกรรมการตรวจสอบ หากพบหรือมีข้อสงสัยว่า มีรายการหรือการกระทำ ดังต่อไปนี้ ซึ่งอาจมีผลกระทบอย่างมีนัยสำคัญต่อฐานะการเงินและผลการดำเนินงาน ของบริษัท ให้คณะกรรมการตรวจสอบรายงานต่อคณะกรรมการบริษัทเพื่อดำเนินการปรับปรุงแก้ไข ภายในระยะเวลาที่คณะกรรมการตรวจสอบเห็นสมควร
 - รายการที่เกิดความขัดแย้งทางผลประโยชน์
 - การทุจริตหรือมีสิ่งผิดปกติหรือมีความบกพร่องที่สำคัญในระบบควบคุมภายใน
 - การฝ่าฝืนกฎหมายที่เกี่ยวข้องกับธุรกิจของบริษัท

- หากคณะกรรมการของบริษัทหรือผู้บริหารไม่ดำเนินการให้มีการปรับปรุงแก้ไขภายในเวลาตามวรรคหนึ่ง กรรมการตรวจสอบรายไตรมาสหนึ่งอาจรายงานว่ามีรายการหรือการกระทำตามวรรคหนึ่งต่อสำนักงานคณะกรรมการกำกับและส่งเสริมธุรกิจประกันภัย

2.4.2 คณะกรรมการบริหารความเสี่ยง ประกอบไปด้วย

1. นางสาวนิตยา พิริยะธรรมวงศ์	ตำแหน่ง	ประธาน
2. นายแอนดรูว์ จอห์น นิสเบ็ท	ตำแหน่ง	กรรมการ
3. นายแอนดรู ซุน ไว ลุง	ตำแหน่ง	กรรมการ
4. นายแอนดรู เอียน คิงส์ฟอร์ด สมิธ	ตำแหน่ง	กรรมการ
5. นางสาวกมลรัตน์ ตั้งสีมาทรัพย์	ตำแหน่ง	กรรมการ
6. นางชนิดา รัตนวิจิัย	ตำแหน่ง	กรรมการ
7. นายพรชัย กิจวัฒนาวงศ์	ตำแหน่ง	กรรมการ
8. นายภัคภูวินทร์ อธิชิวราศรี	ตำแหน่ง	กรรมการ

ขอบเขตอำนาจหน้าที่คณะกรรมการบริหารความเสี่ยงมีดังต่อไปนี้

1. ทำให้มั่นใจว่าบริษัทมีวัฒนธรรมการบริหารความเสี่ยงที่เข้มแข็ง รวมไปถึงการทำตัวเป็นแบบอย่าง (tone at the top) อย่างเหมาะสม โดยการสื่อสารแนวปฏิบัติสำหรับการระบุ บริหาร และควบคุม ความเสี่ยง อย่างต่อเนื่อง
2. สื่อสารนโยบายบริษัท และจัดให้มีระบบงาน เพื่อการตรวจสอบ และบริหารความเสี่ยงทางธุรกิจ
3. ให้ความเห็นเกี่ยวกับกรอบการบริหารความเสี่ยง ต่อคณะกรรมการกำกับการบริหารความเสี่ยง
4. ตรวจสอบการนำกรอบการบริหารความเสี่ยงของบริษัทในปฏิบัติ
5. ทำให้มั่นใจบริษัทมีการระบุ และทบทวน ความเสี่ยงด้านกลยุทธ์ ด้านปฏิบัติการ ด้านการรับ ประกันภัย และด้านการเงินที่เผชิญอยู่ และการปรับปรุงให้เป็นปัจจุบันอย่างสม่ำเสมอ พร้อมทั้ง ประเมินความเหมาะสมของขั้นตอนที่ผู้บริหารใช้ในการจัดการความเสี่ยง
6. ทบทวนแนวโน้มของความเสี่ยงโดยรวมของบริษัท รายงานความเสี่ยงบางส่วนพร้อมทั้งสถานะของ ขั้นตอนการบริหารความเสี่ยง
7. ติดตามผลการทำงานของผู้บริหารในการดำเนินการการตอบสนองต่อความเสี่ยงและกิจกรรมการ ปรับปรุงแก้ไขกระบวนการควบคุมภายใน และทำให้มั่นใจว่ามีระบบงานที่เหมาะสมในการระบุ และการตรวจสอบความเสี่ยง และดำเนินงานตามเป้าหมาย
8. จัดทำและดำรงไว้ซึ่งกรอบการบริหารความเสี่ยงซึ่งช่วยให้หน่วยงานสามารถวิเคราะห์ความเสี่ยงที่ เกี่ยวข้องกับโอกาสใหม่ทางธุรกิจได้อย่างถูกต้อง และให้คำแนะนำและข้อเสนอแนะต่อ คณะกรรมการบริษัทความเสี่ยงในประเด็นความเสี่ยงต่างๆ
9. ทำให้มั่นใจว่ามีการอบรมแก่บุคลากรทางการบริหารความเสี่ยงอย่างเพียงพอ

10. ประเมินความเสี่ยงก่อนการควบคุมของความเสี่ยงที่สำคัญ อันเกิดจากปัจจัยภายนอก ภายใน และ ตรวจสอบการปฏิบัติงาน และประเมินความเพียงพอของการควบคุมความเสี่ยงเพื่อลดความเสี่ยงที่เหลืออยู่หลังการควบคุม
11. รับทราบรายงานที่เป็นปัจจุบันอย่างสม่ำเสมอจากฝ่ายบริหาร ที่ปรึกษาทางกฎหมาย และหน่วยงานกำกับกับการปฏิบัติงาน ในเรื่องของการไม่ปฏิบัติตามกฎหมาย กฎเกณฑ์ จรรยาบรรณของบริษัท รวมไปถึง นโยบาย และ ระเบียบปฏิบัติภายในบริษัททั้งหมด และสืบหาความเสี่ยงที่ส่งผลกระทบต่อบริษัท
12. ทบทวนแผนธุรกิจปีละครั้งหรือเมื่อใดก็ตามที่มีแก้ไขปรับปรุงแผนธุรกิจ และให้ข้อเสนอแนะที่เกี่ยวกับประเด็นความเสี่ยงทางธุรกิจที่สำคัญต่อคณะกรรมการบริษัท
13. เก็บรักษาฐานข้อมูลหรือระบบทางการบริหารความเสี่ยงของบริษัท
14. อนุมัติในเรื่องใด ๆ ที่เกี่ยวข้องกับการจัดการความต่อเนื่องทางธุรกิจ (Business Continuity Management)
15. ทบทวนและอนุมัติสถานะความเสี่ยงปัจจุบันของบริษัท รวมไปถึงทะเบียนความเสี่ยง (Risk register) และรายงานต่อไปยังคณะกรรมการกำกับกับการบริหารความเสี่ยงและคณะกรรมการบริษัท เพื่อรับทราบ
16. พิจารณาผลการบริหารความเสี่ยงโดยรวมของบริษัท ได้แก่ รายงานการติดตามการปฏิบัติตามกรอบการบริหารความเสี่ยง ก่อนที่จะรายงานต่อไปยังคณะกรรมการกำกับกับการบริหารความเสี่ยงและคณะกรรมการบริษัท เพื่อรับทราบ
17. พิจารณานโยบายการบริหารความเสี่ยงของบริษัท
18. ประเมินความเพียงพอของมาตรการการบริหารความเสี่ยงรวม และประสิทธิภาพของการบริหารความเสี่ยงของบริษัท
19. ให้คำปรึกษาแก่คณะกรรมการกำกับกับการบริหารความเสี่ยงในการพิจารณาประเด็นต่างๆ ที่เกี่ยวกับการลงทุน
20. ให้คำปรึกษาแก่คณะกรรมการกำกับกับการบริหารความเสี่ยงในการพิจารณาประเด็นต่างๆ ที่เกี่ยวกับการประกันภัยต่อ
21. เพื่อให้สอดคล้องกับนโยบายบริหารความเสี่ยงด้านข้อมูล คณะกรรมการมีความรับผิดชอบดังต่อไปนี้
 - ก. สนับสนุนคณะกรรมการกำกับกับการบริหารความเสี่ยงและคณะกรรมการบริษัทในการดำเนินการให้มีการจัดทำและดำเนินการควบคุมความเสี่ยงด้านการข้อมูลอย่างเพียงพอ
 - ข. ติดตามและทำให้มั่นใจว่ามีการดำเนินการตามแผนการควบคุมและรายงานสถานะการบรรเทาผลจากการข้อมูล
 - ค. พิจารณาผลการดำเนินการบริหารความเสี่ยงด้านข้อมูลผ่านการจัดทำสรุปรายงานการปฏิบัติตามมาตรการบริหารความเสี่ยงไตรมาสละหนึ่งครั้ง
 - ง. ทบทวนนโยบายการบริหารความเสี่ยงด้านข้อมูลอย่างน้อยปีละหนึ่งครั้งและอาจมีการทบทวนเป็นกรณีพิเศษเมื่อจำเป็น

22. เพื่อให้สอดคล้องกับนโยบายการกำกับดูแลด้านเทคโนโลยีสารสนเทศ คณะกรรมการมีความรับผิดชอบดังต่อไปนี้

- ก. กำกับดูแลให้มีการบริหารจัดการความเสี่ยงด้านเทคโนโลยีสารสนเทศ และความเสี่ยงจากภัยคุกคามทางไซเบอร์
- ข. จัดให้มีการรายงาน เพื่อพิจารณาผลการดำเนินการบริหารความเสี่ยงด้านเทคโนโลยีสารสนเทศในภาพรวมของบริษัท ไตรมาสละหนึ่งครั้ง ได้แก่
 - รายงานผลการบริหารจัดการความเสี่ยงด้านเทคโนโลยีสารสนเทศ
 - การรายงานข้อมูลเกี่ยวกับปัญหาหรือเหตุการณ์ด้านเทคโนโลยีสารสนเทศที่สำคัญ หรืออาจส่งผลกระทบต่อในวงกว้าง หรือส่งผลกระทบต่อชื่อเสียงของบริษัท หรือต่อการดำเนินงานและการรักษาความมั่นคงปลอดภัยทางด้านเทคโนโลยีสารสนเทศโดยหัวหน้าหน่วยงานเทคโนโลยีสารสนเทศ
- ค. พิจารณาและรายงานผลการทดสอบและการปฏิบัติตามแผนฉุกเฉินด้านเทคโนโลยีสารสนเทศ
- ง. ทบทวนและอนุมัตินโยบายการบริหารจัดการความเสี่ยงด้านเทคโนโลยีสารสนเทศอย่างน้อยปีละหนึ่งครั้งและอาจมีการทบทวนเป็นกรณีพิเศษเมื่อจำเป็น
- จ. ทบทวนและอนุมัตินโยบายการรักษาความมั่นคงปลอดภัยด้านเทคโนโลยีอย่างน้อยปีละหนึ่งครั้งและอาจมีการทบทวนเป็นกรณีพิเศษเมื่อจำเป็น

2.4.3 คณะกรรมการลงทุน

1. นายโอลิเวีย บูฉาด	ตำแหน่ง	ประธาน
2. นางสาวกมลรัตน์ ตั้งสีมาทรัพย์	ตำแหน่ง	กรรมการ
3. นายพรชัย กิจวัฒนาวงศ์	ตำแหน่ง	กรรมการ

2.4.4 คณะกรรมการสรรหา (ไม่มี)

2.4.5 คณะกรรมการพิจารณาค่าตอบแทน (ไม่มี)

2.4.6 คณะกรรมการอื่นๆ (ไม่มี)

2.5 การสรรหาและการแต่งตั้งกรรมการ กรรมการอิสระ และผู้บริหาร

บริษัทฯ มีกระบวนการสรรหาและแต่งตั้งกรรมการ ดังนี้

1. บริษัทฯ พิจารณาหาผู้มีคุณสมบัติเหมาะสมในเบื้องต้น
2. บริษัทฯ พิจารณาและตรวจสอบข้อมูลประวัติการศึกษา ประสบการณ์ทำงาน และตรวจสอบคุณสมบัติตามกฎหมายของกรรมการอิสระและกรรมการ ของผู้ได้รับการเสนอชื่อให้ดำรงตำแหน่งกรรมการหรือกรรมการอิสระ
3. พิจารณาความเหมาะสมโดยการสัมภาษณ์ผู้ได้รับการเสนอชื่อให้ดำรงตำแหน่งกรรมการหรือกรรมการอิสระ โดยประธานกรรมการ รองประธานกรรมการ และประธานเจ้าหน้าที่บริหาร
4. นำเสนอข้อมูลคุณสมบัติต่าง ๆ ของผู้ได้รับการเสนอชื่อให้ดำรงตำแหน่งกรรมการหรือกรรมการอิสระ ให้บริษัทแม่ในภูมิภาคเอเชียแปซิฟิกพิจารณา
5. นำเสนอรายชื่อต่อคณะกรรมการบริษัท หรือที่ประชุมผู้ถือหุ้น (แล้วแต่กรณี) เพื่อพิจารณาอนุมัติแต่งตั้งให้ดำรงตำแหน่งกรรมการหรือกรรมการอิสระ
6. ขอความเห็นชอบต่อสำนักงานคณะกรรมการกำกับและส่งเสริมการประกอบธุรกิจประกันภัย (คปภ.) และยื่นจดทะเบียนตามกฎหมายต่อกรมพัฒนาธุรกิจการค้า กระทรวงพาณิชย์ ภายใน 14 วัน นับตั้งแต่วันที่มิมติอนุมัติ

2.6 นโยบายการจ่ายค่าตอบแทน (Remuneration policy)

ตามข้อบังคับของบริษัทฯ ข้อ 27 กำหนดว่า กรรมการมีสิทธิได้รับค่าตอบแทนจากบริษัทฯ ตามที่ที่ประชุมผู้ถือหุ้นจะพิจารณาและลงมติด้วยคะแนนเสียงไม่น้อยกว่า 2 ใน 3 ของจำนวนเสียงทั้งหมดของผู้ถือหุ้นที่มาประชุม โดยค่าตอบแทนกรรมการนั้น อาจกำหนดค่าตอบแทนเป็นจำนวนแน่นอน หรือวางเป็นหลักเกณฑ์ และจะกำหนดไว้เป็นคราว ๆ หรือให้มีผลตลอดไปจนกว่าที่ประชุมผู้ถือหุ้นจะมีมติเปลี่ยนแปลงก็ได้ รวมทั้งมีสิทธิได้รับเบี้ยเลี้ยงและสวัสดิการต่าง ๆ ตามระเบียบของบริษัทฯ ซึ่งไม่กระทบกระเทือนสิทธิของกรรมการที่เป็นพนักงานหรือลูกจ้างของบริษัทฯ ในอันที่จะได้รับค่าตอบแทนและผลประโยชน์ในฐานะที่เป็นพนักงานหรือลูกจ้างของบริษัทฯ

3. การบริหารความเสี่ยงขององค์กร (Enterprise Risk Management : ERM) และการบริหารสินทรัพย์และหนี้สิน (Asset Liability Management : ALM)

3.1 การบริหารความเสี่ยงขององค์กร (Enterprise Risk Management : ERM)

บริษัท ชับบ์สามัคคีประกันภัย จำกัด มหาชน ได้ตระหนักถึงความสำคัญในการบริหารจัดการความเสี่ยงขององค์กรในฐานะบริษัทประกันวินาศภัยซึ่งเป็นสถาบันการเงินประเภทหนึ่งซึ่งมีหน้าที่ในการบรรเทาความเสียหายทางการเงินให้แก่ประชาชนทั่วไป โดยบริษัทได้จัดทำนโยบาย กรอบการบริหารความเสี่ยงในการบริหารความเสี่ยงแบบองค์รวม โดยมีวัตถุประสงค์ 4 ประการ ได้แก่

- เพื่อจัดตั้งและดำรงไว้ซึ่งกรอบการบริหารความเสี่ยงที่ถูกต้องและพัฒนาเพื่อให้สอดคล้องกับแผนธุรกิจ
- เพื่อกำหนดโครงสร้างการกำกับดูแลนโยบาย รวมไปถึงอำนาจหน้าที่ในการบริหารความเสี่ยง
- เพื่อจัดตั้งกระบวนการระบุ และประเมินความเสี่ยงอย่างต่อเนื่อง
- เพื่อกำหนดความเสี่ยงที่ยอมรับได้ตามนโยบายการบริหารความเสี่ยงของบริษัท เมื่อคำนึงถึงการทำธุรกิจของบริษัทที่เป็นไปตามทิศทางทางกลยุทธ์ของคณะกรรมการบริษัท

นอกจากนี้ กรอบการบริหารความเสี่ยงนี้ยังยึดแนวทางในการบริหารความเสี่ยงตามมาตรฐานของกลุ่มบริษัทชับบ์ และมาตรฐานการบริหารความเสี่ยงระดับสากล (ISO 31000, ICP 8 & 16, ComFrame, COSO) รวมไปถึงการปฏิบัติตามประกาศคณะกรรมการกำกับและส่งเสริมการประกอบธุรกิจประกันภัย เรื่อง หลักเกณฑ์ วิธีการ และเงื่อนไขในการกำกับการบริหารความเสี่ยงแบบองค์รวมและการประเมินความเสี่ยงและความมั่นคงทางการเงินของบริษัทประกันวินาศภัย พ.ศ.2562

ขอบเขตในการบริหารความเสี่ยงตามกรอบการบริหารความเสี่ยงประกอบไปด้วยประเภทดังต่อไปนี้

- 1 **ความเสี่ยงด้านการรับประกันภัย (Insurance Risk)** คือ ความเสี่ยงจากการพิจารณารับประกันภัยรวมถึงผลการรับประกันภัยของบริษัทต่ำกว่าเกณฑ์ที่บริษัทยอมรับได้ หรือต่ำกว่าแผนที่ตั้งไว้ และจากการกระจุกตัวของเบี้ยรับประกันภัยจากผู้เอาประกัน อุตสาหกรรม หรือคู่ค้าน้อยราย
- 2 **ความเสี่ยงด้านเงินสำรอง (Reserve Risk)** คือ ความเสี่ยงจากความไม่เพียงพอของการสำรองเงินสำหรับภาระผูกพันทางการเงินที่คาดว่าจะเกิดขึ้นในอนาคต ภายใต้ความผันผวนที่เกินกว่าเกณฑ์ปกติของบริษัท
- 3 **ความเสี่ยงด้านการตลาด (Market Risk)** คือ ความเสี่ยงที่พอร์ตการลงทุน มีความผันผวนจากราคาตลาด (เช่น ความเสี่ยงในอัตราดอกเบี้ย ความเสี่ยงในราคาตราสารทุน และความเสี่ยงในอัตราแลกเปลี่ยน)
- 4 **ความเสี่ยงด้านเครดิต (Credit Risk)** คือ ความเสี่ยงจากการสูญเสียตัวเงินที่เกิดจากคู่สัญญาผิดนัดชำระหนี้ (หรือเกิดความคลาดเคลื่อนในการทำธุรกรรม/สัญญาทางการเงินกับบริษัท) หรือการลดลงของอันดับความน่าเชื่อถือ (Credit Rating) ของบริษัทคู่สัญญาหรือผู้ออกสินทรัพย์ลงทุน
- 5 **ความเสี่ยงด้านสภาพคล่อง (Liquidity Risk)** คือ ความเสี่ยงที่บริษัท มีกระแสเงินสด (รวมถึงวงเงินกู้ฉุกเฉิน) ไม่เพียงพอต่อการชำระหนี้ตามกำหนด

- 6 **ความเสี่ยงด้านการบริหารจัดการสินทรัพย์และหนี้สิน (Asset/Liability Management Risk)** คือ ความเสี่ยงที่สินทรัพย์ของบริษัทไม่เพียงพอหรือไม่สามารถรองรับหนี้สินที่จะเกิดขึ้นในอนาคตได้ ทั้งในแง่ อัตราแลกเปลี่ยนและ/หรือด้านอายุเฉลี่ยของสินทรัพย์
- 7 **ความเสี่ยงด้านกฎหมายและการกำกับการปฏิบัติงาน (Legal & Compliance Risk):**
- **ความเสี่ยงด้านกฎหมาย (Legal Risk)** คือ ความเสี่ยงที่เกี่ยวข้องกับข้อกฎหมาย, สัญญาข้อผูกพัน หรือผลเสียหายจากการแพ่งคดีความ
 - **ความเสี่ยงด้านกำกับการปฏิบัติงาน (Compliance Risk)** คือ โอกาสที่จะเกิดความเสียหายต่อลูกค้า จากการคว่ำบาตร การถูกปรับ การลงโทษ หรือเสียชื่อเสียงจากการไม่ปฏิบัติตามกฎหมาย และข้อบังคับทั้งในและระหว่างประเทศ นอกจากนี้ยังรวมถึงความล้มเหลวในการปฏิบัติตามระเบียบวินัย/จรรยาบรรณของพนักงาน นโยบาย และขั้นตอนปฏิบัติงานต่างๆ
- 8 **ความเสี่ยงด้านปฏิบัติการ (Operational Risk)**
- คือ ความเสี่ยงอันเกิดจากความไม่เพียงพอ หรือความล้มเหลวของกระบวนการปฏิบัติงานภายใน บุคคลากร ระบบ หรือเหตุการณ์ภายนอก
 - เหตุการณ์ความเสี่ยงด้านปฏิบัติการ นั้นส่งผลกระทบต่อความสามารถในการดำเนินธุรกิจ รวมถึงมูลค่าของธุรกิจของบริษัท
 - ความเสี่ยงด้านปฏิบัติการ อาจมีแหล่งที่มาของความเสี่ยงได้หลายด้าน ซึ่งครอบคลุมหน่วยงานต่างๆ อาทิ แหล่งที่มาด้านเทคโนโลยีสารสนเทศและภัยไซเบอร์ ด้านการให้บริการโดยผู้ให้บริการภายนอก ด้านทรัพยากรบุคคล ด้านการออกกรมธรรม์ และด้านการดำเนินความต่อเนื่องทางธุรกิจ
- 9 **ความเสี่ยงด้านกลยุทธ์ (Strategic Risk)** คือ ความเสี่ยงที่บริษัทไม่สามารถบรรลุหรือปฏิบัติตามกลยุทธ์ที่กำหนดไว้ในแผนธุรกิจ
- 10 **ความเสี่ยงด้านชื่อเสียง (Reputational Risk)** คือ ความเสี่ยงที่อาจเกิดภาพลักษณ์ด้านลบต่อบริษัท ที่เกิดขึ้นจากผู้มีส่วนได้ส่วนเสียหลัก (เช่น ลูกค้า, คู่ค้า, พนักงาน, ผู้ตรวจสอบ) ซึ่งส่งผลกระทบต่อความสามารถในการบริหารจัดการกลยุทธ์ ไม่ว่าจะเรื่องเหล่านั้นจะเป็นจริงหรือไม่ ความเสี่ยงนี้จะส่งผลทำให้ฐานลูกค้าลดลง มีค่าใช้จ่ายทางกฎหมาย หรือรายได้ของบริษัทลดลง
- 11 **ความเสี่ยงด้านเงินกองทุน (Capital Risk)**คือ ความเสี่ยงที่บริษัทมีเงินกองทุนไม่เพียงพอตามกฎหมาย และข้อกำหนดของบริษัทจัดอันดับเครดิต ไม่เพียงพอต่อการจ่ายสินไหมทดแทนในระยะสั้น/ระยะยาว ปกป้องส่วนของผู้ถือหุ้น หรือพร้อมรองรับกรณีเกิดภัยพิบัติครั้งใหญ่
- 12 **ความเสี่ยงภายในกลุ่มบริษัท (Group Risk)** คือ ความเสี่ยงที่อาจเกิดขึ้นจากการที่บริษัท ในฐานะสมาชิกของกลุ่มบริษัทซัพป์ อาจจะได้รับผลกระทบในแง่ลบซึ่งเป็นผลมาจากการกระทำของบริษัทแม่หรือบริษัทอื่นๆที่อยู่ภายใต้กลุ่มบริษัทซัพป์

13 ความเสี่ยงด้านการดำเนินธุรกิจ (Conduct Risk) คือ ความเสี่ยงที่อาจก่อให้เกิดความเสียหายต่อลูกค้า (ที่ไม่ได้รับการปฏิบัติอย่างเป็นธรรม) และต่อชื่อเสียงของบริษัท/ลูกค้า ซึ่งเป็นผลมาจากจากการดำเนินธุรกิจของบริษัท

14 ความเสี่ยงด้านการประกันภัยต่อ (Reinsurance Risk) คือ ความเสี่ยงที่เกิดจากการทำประกันภัยต่อไม่เพียงพอทั้งในด้านตัวเงิน ด้านประเภทความคุ้มครอง และด้านระยะเวลาและเงื่อนไข

ทางบริษัทได้มีการกำหนดระดับความเสี่ยงที่ยอมรับได้ และตัวชี้วัดความเสี่ยง พร้อมทั้งมีการระบุ ประเมิน ควบคุม และติดตามความเสี่ยงในแต่ละด้าน อย่างสม่ำเสมอเพื่อให้สอดคล้องกับการดำเนินธุรกิจ

กระบวนการบริหารความเสี่ยง (Risk Management Process)

บริษัทกำหนดให้หน่วยงานผู้เป็นเจ้าของความเสี่ยง (Risk Owner) ต้องมีการดำเนินการตามกระบวนการบริหารความเสี่ยง และการทบทวนความเสี่ยงของหน่วยงานอย่างน้อยปีละ 1 ครั้ง หรือ ทุกครั้งที่มีการเปลี่ยนแปลงอย่างมีนัยสำคัญของปัจจัยความเสี่ยงต่างๆ ทั้งนี้กระบวนการบริหารความเสี่ยงมีจุดประสงค์เพื่อให้หน่วยงานเจ้าของความเสี่ยง (Risk Owner):

- สามารถระบุความเสี่ยงและทราบถึงเหตุ/แหล่งที่มาของความเสี่ยงที่ส่งผลกระทบต่อบริษัท ทั้งในทางการเงินและมีใช้ทางการเงิน พร้อมทั้งตระหนักถึงความเปลี่ยนแปลงซึ่งอาจส่งผลให้เกิดความเสี่ยงใหม่ (Emerging Risks) และความเสี่ยงต่อระบบเศรษฐกิจโดยรวม (Systemic Risks)
- สามารถประเมินความเสี่ยงพร้อมจัดลำดับความเสี่ยงตามความสำคัญได้โดยให้คะแนนความน่าจะเป็นและความรุนแรงของความเสี่ยง
- สามารถวิเคราะห์ความเสี่ยง โดยการพิจารณาผลจากการประเมินความเสี่ยงและการควบคุมความเสี่ยงเพื่อไม่ให้ความเสี่ยงที่คงเหลืออยู่หลังมีการควบคุม (Residual Risk) อยู่ในระดับที่เกินกว่าระดับความเสี่ยงสูงสุดที่ยอมรับได้ตามนโยบายที่กำหนดไว้ของแต่ละความเสี่ยง
- สามารถลด/บรรเทาความเสี่ยงเมื่อพบความเสี่ยงที่อยู่ในระดับที่เกินกว่าระดับความเสี่ยงที่ยอมรับได้ โดยการติดตาม ควบคุม กำกับดูแล และรายงานต่อคณะกรรมการหรือผู้บริหารที่เกี่ยวข้องอย่างต่อเนื่องในปัจจัยความเสี่ยงต่างๆ รวมไปถึงให้ความร่วมมือหากมีการตรวจสอบเพื่อทำให้มั่นใจว่าการควบคุมความเสี่ยงของบริษัทมีความเพียงพอและมีประสิทธิผล

3.2 การบริหารสินทรัพย์และหนี้สิน (Asset Liability Management : ALM)

คณะกรรมการลงทุนโดยความเห็นชอบของคณะกรรมการบริหารความเสี่ยงจะเป็นผู้กำหนดสัดส่วนการลงทุนในสินทรัพย์แต่ละประเภท (Table of Limit) ตามกรอบที่กำหนดไว้และมีการทบทวนการจัดสรรเงินลงทุนอย่างน้อยปีละ 1 ครั้ง หรือเมื่อมีการเปลี่ยนแปลงของสัดส่วนสินทรัพย์น้อยกว่าหนึ่งล้านอย่างมีนัยสำคัญในแต่ละสัดส่วนการลงทุน

ทั้งนี้สำหรับข้อมูลเชิงปริมาณให้มีรายละเอียด ดังนี้

หน่วย : ล้านบาท

รายการ	ปี 2564		ปี 2563	
	ราคาบัญชี	ราคาประเมิน	ราคาบัญชี	ราคาประเมิน
สินทรัพย์ลงทุน (Total Investment Assets)	9,107	9,107	9,546	9,546
สินทรัพย์สภาพคล่อง (Total Liquid Assets)	10,398	10,399	11,153	11,154
หนี้สินรวม	12,080	11,765	12,699	12,267
หนี้สินตามสัญญาประกันภัย	5,703	5,414	5,746	5,342

หมายเหตุ - ราคาบัญชี หมายถึง สินทรัพย์และหนี้สิน ที่ประเมินตามมาตรฐานการรายงานทางการเงิน
 - ราคาประเมิน หมายถึง สินทรัพย์และหนี้สินที่ประเมินตามประกาศคณะกรรมการกำกับและส่งเสริมการประกอบธุรกิจว่าด้วยการประเมินราคาทรัพย์สินและหนี้สินของบริษัทประกันวินาศภัย เพื่อวัตถุประสงค์หลักในการกำกับความมั่นคงทางการเงินของบริษัทประกันภัย และเพื่อให้มั่นใจว่าบริษัทมีความสามารถในการจ่ายผลประโยชน์ตามสัญญาประกันภัยได้อย่างครบถ้วนแก่ผู้เอาประกันภัย

4. ความเสี่ยงจากการรับประกันภัยที่สามารถคาดการณ์ได้และมีนัยสำคัญอันอาจมีผลกระทบต่อฐานะการเงินของบริษัท การบริหารจัดการประกันภัยต่อ ความเชื่อมโยงของเงินกองทุนและความเสี่ยงจากการรับประกันภัย และการกระจุกตัวจากการรับประกันภัย

บริษัทจัดทำสัญญาการรับประกันภัยต่อของปีปัจจุบันโดยให้ความสอดคล้องกับธุรกิจเป็นปัจจัยหลัก โดยรายละเอียดของสัญญาประกันภัยต่อแต่ละประเภทจะพิจารณาจากขนาด ประเภท และความซับซ้อนของธุรกิจ

การรับประกันภัยทุกประเภทธุรกิจ บริษัทจะใช้ความระมัดระวังในการพิจารณาจำนวนเงินที่บริษัทจะรับเสี่ยงภัยไว้เอง บริษัทมีการพิจารณาการเอาประกันภัยต่อในระดับที่เหมาะสมกับการคาดการณ์ความเสี่ยงของพอร์ตโพลิโอในการเกิดความเสียหายทั้งต่อภัยแต่ต่อเหตุการณ์ ตามเกณฑ์ที่ระบุไว้ในกรอบบริหารประกันภัยต่อนี้ โดยผ่านการทำสัญญาประกันภัย และการเอาประกันภัยต่อเฉพาะรายที่เหมาะสม

ภัยที่รับเสี่ยงและเหตุการณ์ที่รับเสี่ยงไว้เองสูงสุด

- ส่วนที่บริษัทรับเสี่ยงภัยไว้เองสุทธิแต่ละเหตุการณ์ทั้งหมดในทุกประเภทธุรกิจ ซึ่งได้แก่ การรับประกันภัยทรัพย์สินและเบ็ดเตล็ด (Property and Casualty : P&C) การรับประกันภัยอุบัติเหตุและสุขภาพ (Accident

and Health: A&H) และ การประกันภัยทรัพย์สินส่วนบุคคล (International Personal Line: IPL) โดยเมื่อรวมกันจะต้องไม่เกินกว่าร้อยละ 5 ของสินทรัพย์สุทธิของบริษัท

- ภัยส่วนที่บริษัทจะรับเสี่ยงไว้เองสูงสุดแต่ละภัย กำหนดให้เท่ากับความเสี่ยงประมาณการสุทธิสูงสุด แต่รวมเบี้ยประกันภัยเพื่อการจัดทดแทน (reinstatement premium) ด้วย
- บริษัทกำหนดระดับความเป็นไปได้สูงสุดของการประเมินความเสี่ยงที่ 99.5 เปอร์เซ็นไทล์ หรือโอกาสของการเกิด 1 ครั้งใน 200 ปี
- บริษัทจะรักษาจำนวนจำกัดความรับผิด และ/หรือ จำนวนการจัดทดแทน (number of reinstatements) เพื่อเป็นการป้องกันสัญญาประกันภัยต่อให้อยู่ในระดับพอเพียงตลอดเวลา เพื่อให้สามารถรับผิดชอบภัยที่รับความเสี่ยงสูงสุดและภัยต่อเหตุการณ์ที่รับเสี่ยง ตามกรอบกลยุทธ์การบริหารการประกันภัยต่อนี้
- สำหรับความเสี่ยงจากประกันภัยอุบัติเหตุและสุขภาพ โอกาสเกิดภัยสูงสุดคือ การประเมินความเสี่ยงบนเหตุการณ์สมมติ

เกณฑ์และความสามารถในการรับความเสี่ยง

บริษัทได้กำหนดเกณฑ์เบื้องต้นในการรับความเสี่ยงภัยไว้ ดังต่อไปนี้

- ภัยที่รับเสี่ยงไว้เองสุทธิสำหรับความเสี่ยงภัยแต่ละภัย จะต้องไม่เกินกว่าร้อยละ 2.5 ของสินทรัพย์สุทธิของบริษัท ณ เวลาใด ๆ
- สำหรับความคุ้มครองมหันตภัย บริษัทจะต้องมีความคุ้มครองมหันตภัยจากสัญญาประกันภัยต่อในระดับที่พอเพียง โดยใช้เกณฑ์ความน่าจะเป็นในการเกิดเหตุที่ไม่น้อยกว่า 1 เหตุการณ์ใน 200 ปี
- ผู้พิจารณารับประกันภัยของบริษัทต้องมั่นใจว่าความเสียหายที่อาจเกิดขึ้น (หักด้วยการเอาประกันภัยต่อเฉพาะราย) จะไม่เกินกว่าขีดสูงสุดของสัญญาเฉพาะประเภทนั้น
- ความแข็งแกร่งทางการเงินของบริษัทประกันภัยต่อ ต้องมีอันดับความน่าเชื่อถือต่ำสุดคือ A-

ระดับเงินกองทุน

ระดับเงินกองทุนเป้าหมาย ของบริษัท (Preferred Target Capital: PTC) คือ การดำรงรักษาอัตราส่วนความเพียงพอของเงินกองทุน (CAR) ไว้ในระดับที่ไม่ต่ำกว่า 300%

การคัดเลือกผู้รับประกันภัยต่อและนายหน้าประกันภัยต่อ

- ผู้รับประกันภัยต่อ
 - บริษัทสามารถเอาประกันภัยต่อ กับบริษัทประกันภัยต่อตามแนวทางปฏิบัติที่ตั้งไว้โดย คณะกรรมการประกันภัยต่อ (Reinsurance Security Committee “RSC”) เท่านั้น
 - การคัดเลือกผู้รับประกันภัยต่อแต่ละรายขึ้นอยู่กับอันดับความแข็งแกร่งทางการเงินของบริษัทประกันภัยต่อ ที่จัดอันดับโดยสถาบัน AM Best หรือ Standard & Poor’s โดยต้องมีอันดับความน่าเชื่อถือต่ำสุดคือ A-
 - สำหรับการติดตามความมั่นคงและความเหมาะสมของผู้รับประกันภัยต่อ บริษัทใช้ข้อมูลที่มีการกำหนดไว้ให้ในระบบเครือข่ายภายในบริษัท ซึ่งเป็นข้อมูลที่คณะกรรมการประกันภัยต่อ (Reinsurance Security Committee “RSC”) ได้จัดให้มีกระบวนการติดตามอันดับความน่าเชื่อถือ ฐานะการเงิน ความเพียงพอของเงินกองทุนของผู้รับประกันภัยต่อ และความสามารถในการปฏิบัติตามภาระผูกพันให้ เป็นไปตามเงื่อนไขที่กำหนดไว้

- นายหน้าประกันภัยต่อ
 - รายชื่อบริษัทนายหน้าประกันภัยต่อ จะต้องได้รับอนุมัติแล้วจากคณะกรรมการประกันภัยต่อ (Reinsurance Security Committee “RSC”) เท่านั้น ซึ่งหลักเกณฑ์ในการคัดเลือกนายหน้าประกันภัยต่อนั้น คณะกรรมการประกันภัยต่อ ได้คำนึงถึงประสบการณ์ การกำกับดูแลของหน่วยงานกำกับที่กำกับดูแลนายหน้าประกันภัยต่อ ความเชี่ยวชาญ และการให้บริการ

การจัดการความเสี่ยงด้านการกระจุกตัวต่อคู่สัญญาประกันภัยต่อ

บริษัทบริหารความเสี่ยงนี้ด้วยการเข้าทำสัญญา Advanced Cash Call และ สัญญา Fund Withheld ระหว่างบริษัทและ Chubb Tempest Re เพื่อลดผลกระทบจากความเสี่ยงด้านการกระจุกตัว อีกทั้งบริษัทได้ทำสัญญาประกันภัยต่อสำหรับประกันภัยทรัพย์สินและความรับผิด (Property and Casualty : P&C) โดยตรงกับผู้รับประกันภัยต่อภายนอกเพื่อลดความเสี่ยงด้านการกระจุกตัว

ทั้งนี้สำหรับข้อมูลเชิงปริมาณให้มีรายละเอียด ดังนี้

หน่วย : ล้านบาท

รายการ	จำนวน
สำรองประกันภัยส่วนที่เรียกคืนจากบริษัทประกันภัยต่อ	1,564
เงินค้างรับจากการประกันภัยต่อ	77
เงินวางไว้จากการประกันภัยต่อ	0

5. มูลค่า วิธีการ และสมมติฐานในการประเมินหนี้สินจากสัญญาประกันภัย

สำรองเบี้ยประกันภัยที่ยังไม่ถึงเป็นรายได้ (Premium Liabilities)

บริษัทใช้วิธีการคำนวณ UPR แบบเส้นตรง สำหรับแต่ละประเภทการประกันภัยโดยส่วนใหญ่ ยกเว้นการประกันภัยการขนส่งสินค้าทางทะเลเฉพาะเที่ยว, การประกันภัยการขนส่งสินค้าภายในประเภทเฉพาะเที่ยว และการประกันภัยอุบัติเหตุการเดินทางที่มีระยะเวลาคุ้มครองไม่เกินหกเดือน ซึ่งสำหรับการประกันภัยประเภทดังกล่าว เบี้ยประกันภัยรับจะถูกบันทึกเป็น UPR จนกระทั่งวันสิ้นสุดความคุ้มครอง วิธีการเหล่านี้เป็นวิธีทางบัญชีที่สมเหตุสมผลที่ได้รับการยอมรับโดยทั่วไปว่าเป็นการประมาณการสัดส่วนความเสี่ยงที่ยังไม่ได้รับรู้ อย่างไรก็ตาม การคำนวณนี้ไม่ได้คำนึงถึงต้นทุนการได้มารอดัดบัญชี (Deferred Acquisition Costs) ซึ่งสอดคล้องกับเบี้ยประกันภัยที่ถือเป็นรายได้ ที่ใช้ในการคำนวณอัตราส่วนความเสียหายสัมบูรณ์ในอดีต

ค่าใช้จ่ายในการรักษากรมธรรม (Policy Maintenance Expense) จะคิดเป็นเปอร์เซ็นต์ของเบี้ยประกันภัยที่ยังไม่ถึงเป็นรายได้รวม (Gross UPR)

ต้นทุนของการประกันภัยต่อแบบ XOL ของบริษัท จะมีการคำนวณที่แตกต่างกัน โดยขึ้นอยู่กับประเภทการประกันภัย โดยจะคำนวณจากเบี้ยประกันภัยต่อแบบ XOL หาดด้วยเบี้ยประกันภัยต่อแบบ XOL รวมกับ เบี้ยประกันภัยรับสุทธิ หรือคำนวณจากเบี้ยประกันภัยต่อแบบ XOL หาดด้วยเบี้ยประกันภัยต่อแบบ XOL รวมกับ เบี้ยประกันภัยที่ถือเป็นรายได้สุทธิ นอกจากนี้บริษัท ได้คำนึงถึงประเภทของสัญญาประกันภัยต่อแบบ XOL เป็นส่วนประกอบในการคำนวณด้วย

อัตราส่วนความเสียหายของความเสี่ยงภัยที่ยังไม่สิ้นสุด (รวม ALAE) ของบริษัท จะคำนวณมาจากค่าประสบการณ์จริงในอดีตในแต่ละประเภทการประกันภัย โดยนำมาพิจารณาควบคู่กับดุลยพินิจและประสบการณ์ของนักคณิตศาสตร์ประกันภัย

ULAE ถูกกำหนดเป็นเปอร์เซ็นต์ของค่าสินไหมทดแทนจ่ายรวม (Gross Paid Claims) โดยขึ้นอยู่กับแต่ละประเภทการประกันภัย ซึ่ง ULAE จะถูกรวมอยู่ในค่าประมาณการที่ดีที่สุดของภาระผูกพันตามกรมธรรม์ประกันภัยในอนาคตรวมและสุทธิ (Best Estimate of Gross Future Liability and Best Estimate of Net Future Liability)

จากการคำนวณ จะพบว่า UPR มีค่าสูงกว่า URR ดังนั้นบริษัท จึงไม่จำเป็นต้องจัดสรรเงินสำรองสำหรับเบี้ยประกันภัยที่ไม่เพียงพอ (Premium Deficiency Reserve) ตามกฎระเบียบของประเทศไทย

สำรองค่าสินไหมทดแทน (Claim Liabilities)

บริษัท ได้วิเคราะห์ความรับผิดชอบค่าสินไหมทดแทน ทั้งยอดรวมก่อนหักการประกันภัยต่อ และสุทธิหลังหักการเอาประกันภัยต่อ แยกออกจากกัน โดยมีวิธีการ และสมมติฐานดังนี้

ความรับผิดชอบค่าสินไหมทดแทนรวม – ก่อนหักการประกันภัยต่อ (Gross of Reinsurance)

สำหรับการรับประกันภัยโดยตรงและการรับประกันภัยต่อแบบเฉพาะราย บริษัทใช้วิธีการต่อไปนี้ในการประมาณการความรับผิดค่าสินไหมทดแทน

- วิธีพัฒนาการของค่าสินไหมทดแทนที่เกิดขึ้น (Incurred Claims Development Method)
- วิธีพัฒนาการของค่าสินไหมทดแทนจ่าย (Paid Claims Development Method)
- วิธี Bornhuetter-Ferguson โดยใช้ข้อมูลค่าสินไหมทดแทนที่เกิดขึ้น
- วิธี Bornhuetter-Ferguson โดยใช้ข้อมูลค่าสินไหมทดแทนจ่าย
- วิธี Brosius โดยใช้ข้อมูลค่าสินไหมทดแทนที่เกิดขึ้น
- วิธี Payment Per Claims Incurred โดยใช้ข้อมูลค่าสินไหมทดแทนจ่าย

วิธีการข้างต้นนี้ เป็นวิธีการทางคณิตศาสตร์ประกันภัยที่ได้รับการยอมรับโดยทั่วไป

บริษัท ไม่ได้คิดค่าส่วนลดผลลัพธ์ที่ได้จากการประมาณการของบริษัท ซึ่งหมายถึงว่าบริษัทไม่ได้พิจารณาถึงมูลค่าของเงินที่เปลี่ยนแปลงตามระยะเวลา (Time Value of Money) ยกเว้นการคำนวณเงินสำรองประกันภัยแบบเบี่ยประกันภัยรวม

ตารางที่ 5.1: แสดงวิธีการและสมมติฐานสำหรับการประกันภัยระยะยาว ที่คำนวณด้วยวิธีสำรองประกันภัยแบบเบี่ยประกันภัยรวม

วิธีการและ สมมติฐาน	ปัจจัยในการกำหนดสมมติฐาน และค่าสมมติฐานที่ใช้	คำอธิบาย
สำรองประกันภัยแบบเบี่ยประกันภัยรวม	อัตราการเกิดโรค, อัตราการยกเลิกกรมธรรม์, อัตราส่วนค่าใช้จ่ายต่อเบี่ยประกันภัย, อัตราส่วนค่าขายหน้า	การคำนวณเงินสำรองแบบเบี่ยประกันภัยรวม มีค่าเท่ากับมูลค่าปัจจุบันของเงินผลประโยชน์ตามกรมธรรม์และค่าใช้จ่ายต่างๆของกรมธรรม์ที่คาดว่าจะต้องจ่าย หักด้วย มูลค่าปัจจุบันของเบี่ยประกันภัยที่คาดการณ์ว่าจะได้รับ

ตารางที่ 5.2: ผลิตวิธีการและสมมติฐานสำหรับสัญญาประกันภัยและการประกันภัยระยะสั้น

วิธีการและสมมติฐาน	ปัจจัยในการกำหนดสมมติฐานและค่าสมมติฐานที่ใช้	คำอธิบาย
Incurred Claims Development	ปัจจัยพัฒนาการค่าสินไหมทดแทน	วิธีการตั้งอยู่บนสมมติฐานที่ว่า การเปลี่ยนแปลงของปริมาณการค่าสินไหมทดแทนที่เกิดขึ้นสะสมของปีอุบัติเหตุหนึ่งๆ เทียบกับของปีอุบัติเหตุถัดไป จะเปลี่ยนแปลงด้วยสัดส่วนคงที่ กล่าวคือ มีสมมติฐานที่ว่าระดับความพอเพียงของเงินสำรองค่าสินไหมทดแทนค้างจ่ายของปีถัดไป สอดคล้องกับผลต่อระยะเวลาที่ผ่านมา และอัตราค่าสินไหมทดแทนที่ได้รับรายงานและค่าสินไหมทดแทนจ่ายก็ไม่เปลี่ยนแปลงอย่างมีนัยสำคัญ
Paid Claims Development	ปัจจัยพัฒนาการค่าสินไหมทดแทน	วิธีการตั้งอยู่บนสมมติฐานที่ว่า การเปลี่ยนแปลงของปริมาณการค่าสินไหมทดแทนจ่ายสะสมของปีอุบัติเหตุหนึ่งๆ เทียบกับของปีอุบัติเหตุถัดไป จะเปลี่ยนแปลงด้วยสัดส่วนคงที่ กล่าวคือ มีสมมติฐานที่ว่าอัตราค่าสินไหมทดแทนจ่าย ไม่มีการเปลี่ยนแปลงอย่างมีนัยสำคัญ
Bomhuetter-Ferguson	อัตราส่วนความเสียหายที่คาดการณ์ และปัจจัยพัฒนาการค่าสินไหมทดแทน	อัตราส่วนความเสียหายที่คาดการณ์ : กำหนดเงินสำรอง IBNR ให้มีค่าเท่ากับ ผลต่างระหว่างค่าประมาณค่าสินไหมทดแทนที่คาดการณ์ ที่กำหนดไว้ล่วงหน้าและค่าสินไหมทดแทนที่ได้รับรายงานจริง เราเลือกอัตราส่วนความเสียหายที่คาดการณ์ โดยวิเคราะห์อัตราส่วนความเสียหายในอดีตของความเสียหายในพอร์ตโพลีโอ และแนวโน้มของค่าเฉลี่ยต่อหน่วยค่าสินไหมทดแทนและจำนวนข้อบกพร่อง ปัจจัยพัฒนาการค่าสินไหมทดแทน : ตั้งที่ได้อธิบายไว้แล้วข้างต้น
Brosius	อัตราส่วนความเสียหายสัมบูรณ์โดยใช้ตัวแบบการถดถอยเชิงเส้น	กำหนดจุดตัดของช่วงปีอุบัติเหตุปีที่ x ให้เสมือนเป็นปีพัฒนาการที่ใหม่รูปแบบ เพื่อที่จะประมาณการอัตราส่วนความเสียหายค่าสินไหมทดแทนสัมบูรณ์สำหรับช่วงปีอุบัติเหตุปีที่ $x+1$ โดยตัวแบบการถดถอยเชิงเส้นถูกกำหนดขึ้น โดยกำหนดให้อัตราส่วนความเสียหายค่าสินไหมทดแทนที่ได้รับรายงานแล้ว ณ ปีพัฒนาการปีที่ x ซึ่งเป็นปีพัฒนาการล่าสุดสำหรับช่วงปีอุบัติเหตุปีที่ $x+1$ และของช่วงปีอุบัติเหตุก่อนหน้าทั้งหมดให้ เป็นตัวแปรอิสระ และกำหนดให้อัตราส่วนความเสียหายค่าสินไหมทดแทนสัมบูรณ์ของช่วงปีอุบัติเหตุก่อนหน้าทั้งหมดให้ เป็นตัวแปรตาม อัตราส่วนความเสียหายค่าสินไหมทดแทนสัมบูรณ์สำหรับช่วงปีอุบัติเหตุปีที่ $x+1$ ถูกคำนวณโดยการแทนอัตราส่วนความเสียหายค่าสินไหมทดแทนที่ได้รับรายงานแล้ว ณ ปีที่พัฒนาการที่ x ลงไปในตัวแบบของการประมาณการของการถดถอยเชิงเส้น
Payment Per Claims Incurred	จำนวนครั้งของการเกิดความเสียหายสัมบูรณ์ในแต่ละไตรมาส	ประมาณการจำนวนครั้งของการเกิดความเสียหายสัมบูรณ์ในแต่ละไตรมาสโดยใช้วิธีการ Chain Ladder และคำนวณค่าสินไหมทดแทนจ่ายเฉลี่ยในแต่ละพัฒนาการของการเกิดอุบัติเหตุไตรมาส โดยใช้ค่าสินไหมทดแทนจ่ายที่แสดงไว้ในตารางพัฒนาการค่าสินไหมทดแทนและหารด้วยค่าประมาณการจำนวนครั้งของการเกิดความเสียหายสัมบูรณ์ในแต่ละไตรมาส และทำการเลือกค่าสินไหมทดแทนจ่ายเฉลี่ยที่เหมาะสมในแต่ละช่วงพัฒนาการและคูณด้วยจำนวนครั้งของการเกิดความเสียหายสัมบูรณ์ เพื่อที่จะได้ค่าประมาณความรับผิดค่าจ่าย

ความรับผิดชอบค่าสินไหมทดแทนสุทธิ – หลังหักการประกันภัยต่อ (Net of Reinsurance)

สำหรับการรับประกันภัยต่อแบบสัญญาล่วงหน้า (Inward Treaty Reinsurance) นั้น ไม่มีข้อมูลพัฒนาการค่าสินไหมทดแทน

โดยทั่วไปในการคำนวณค่าสินไหมทดแทนที่เกิดขึ้นแล้วแต่ยังไม่ได้รับรายงาน (IBNR) ของการรับประกันภัยต่อแบบสัญญาล่วงหน้า (Inward Treaty Reinsurance Business) ซึ่งหากสามารถหาข้อมูลสำหรับค่าสินไหมทดแทนที่ได้รับรายงานแล้วแต่การจ่ายค่าสินไหมทดแทนยังไม่สิ้นสุดของการประกันภัยต่อแบบสัญญาล่วงหน้าได้ (Inward Treaty Case Reserve) บริษัท จะคำนวณเงินสำรอง IBNR สำหรับการรับประกันภัยต่อแบบสัญญาล่วงหน้า โดยการตั้งสมมติฐานว่า เงินสำรอง IBNR Reserve และ Case Reserve ของการรับประกันภัยต่อแบบสัญญาล่วงหน้า มีความสัมพันธ์เช่นเดียวกับการรับประกันภัยตรง กล่าวคือ IBNR ของการรับประกันภัยโดยตรงจะถูกนำมาหารด้วยเงินสำรองสำหรับค่าสินไหมทดแทนที่ได้รับรายงานแล้วแต่การจ่ายค่าสินไหมทดแทนยังไม่สิ้นสุดสุทธิ (Net Case Reserve) ของการรับประกันภัยโดยตรง โดยสัดส่วนดังกล่าวเรียกว่า “ปัจจัยตัวคูณ IBNR” (the IBNR Factor) และปัจจัยตัวคูณ IBNR นี้ จะถูกนำมาคูณกับเงินสำรองสำหรับค่าสินไหมทดแทนที่ได้รับรายงานแล้วแต่การจ่ายค่าสินไหมทดแทนยังไม่สิ้นสุดสุทธิ (Net Case Reserve) ของการรับประกันภัยต่อแบบสัญญาล่วงหน้า ผลลัพธ์ที่ได้คือ IBNR สำหรับการรับประกันภัยต่อแบบสัญญาล่วงหน้า

ในกรณีที่ไม่มีเก็บข้อมูล Case Reserve ของการประกันภัยต่อแบบสัญญาล่วงหน้า บริษัทจะใช้เบี้ยประกันภัยที่ถือเป็นรายได้สุทธิในการคำนวณแทนการใช้ Case Reserve อย่างไรก็ตามจะเห็นได้ว่าการรายงานค่าสินไหมทดแทนสำหรับการรับประกันภัยต่อแบบสัญญาล่วงหน้านั้นค่อนข้างล่าช้า เพื่อพิจารณาถึงประเด็นดังกล่าว บริษัทจึงใช้ดุลยพินิจในการตัดสินใจ เพิ่มค่าส่วนเผื่อ(Margin) โดยคิดเป็นเปอร์เซ็นต์บนปัจจัยตัวคุณIBNRที่ใช้

ความรับผิดค่าสินไหมทดแทนสุทธิ ได้มาจากผลลัพธ์ของความรับผิดค่าสินไหมทดแทนรวม และใช้วิธีที่เทียบสัดส่วนโดยพิจารณาจากเบี้ยประกันภัยที่ถือเป็นรายได้ทั้งหมดและสุทธิ

สำหรับแต่ละปีอุบัติเหตุ ในแต่ละประเภทการประกันภัย เงินสำรอง IBNR สุทธิ (Net IBNR) สามารถคำนวณโดยใช้สูตรตามรายละเอียดด้านล่าง โดยขึ้นอยู่กับลักษณะของพอร์ตโฟลิโอของบริษัทด้วย ดังนี้

$$\text{Net IBNR} = \text{Gross IBNR} * \text{Minimum} (1, \text{Net Earned Premium}/\text{Gross Earned Premium})$$

ในกรณีที่เบี้ยประกันภัยที่ถือเป็นรายได้สุทธิ มีค่าติดลบ เงินสำรอง IBNR สุทธิ (Net IBNR) สามารถคำนวณได้ดังนี้

$$\text{Net IBNR} = \text{If} (\text{Net Earned Premium} > 0, \text{Gross IBNR} * \text{Minimum}(1, \text{Net Earned Premium}/\text{Gross Earned Premium}), \text{Average} (\text{Reported Net Incurred Losses of previous 3 quarters}) * \text{IBNR Factor of Gross incurred Claim of BF Method} * 2)$$

การคำนวณเงินสำรองประกันภัยแบบเบี้ยประกันภัยรวม สำหรับสัญญาประกันภัยระยะยาว (Gross Premium Valuation)

การคำนวณเงินสำรองประกันภัยแบบเบี้ยประกันภัยรวม เป็นการคำนวณมูลค่าปัจจุบันของเงินผลประโยชน์ตามกรมธรรม์และค่าใช้จ่ายต่างๆของกรมธรรม์ หักด้วย มูลค่าปัจจุบันของเบี้ยประกันภัยรับจริง ในการคำนวณเงินสำรองประกันภัยแบบเบี้ยประกันภัยรวม จะมีหลายๆปัจจัยที่นำมาพิจารณา เช่น ต้นทุนของค่าสินไหมทดแทน, จำนวนเงินผลประโยชน์และค่าใช้จ่ายต่างๆตามกรมธรรม์, อัตราการขาดต่ออายุและอัตราคิดลด เป็นต้น

อัตราการขาดอายุกรมธรรม์ประกันภัย บริษัทจะใช้ข้อมูลตามประสบการณ์จริง

อัตราการเกิดเหตุและเจ็บป่วย บริษัทจะใช้ตารางอัตราณณะไทยปี 2560 เป็นตัวแทนอัตราณณะ และใช้อัตราการเกิดโรคมะเร็งจากแหล่งข้อมูลที่มีความน่าเชื่อถือจากทั้งในและต่างประเทศ รวมถึง อัตราเบี้ยประกันภัยโรคร้ายแรงที่ได้รับการอนุมัติจากคปภ มาเป็นส่วนประกอบในการพิจารณาด้วย

อัตราคิดลด บริษัทจะใช้อัตราคิดลดที่ปราศจากความเสี่ง ซึ่งจะใช้ค่าที่มากกว่า เมื่อเทียบระหว่าง อัตราผลตอบแทนของพันธบัตรรัฐบาลไทย ณ วันที่ทำการประเมิน กับ ค่าเฉลี่ยของอัตราผลตอบแทน ของพันธบัตรรัฐบาล ณ แต่ละสิ้นไตรมาสทั้งหมด 8 ไตรมาสที่ผ่านมา นับจากวันที่ประเมินมูลค่า โดยค่าเฉลี่ยถ่วงน้ำหนักที่ใช้สำหรับสิ้นไตรมาสปัจจุบันจะมีค่าเท่ากับ 51% และอีก 49% จะถูก จัดสรรให้แก่แต่ละสิ้นไตรมาสของ 7 ไตรมาสที่ผ่านมา โดยแต่ละไตรมาสจะเท่ากับ 7%

อัตราค่าใช้จ่าย บริษัทจะพิจารณาค่าใช้จ่ายในการดำเนินงานรวม เช่น ค่าใช้จ่ายในการบริหารจัดการ ธรรมเนียมประกันภัย รวมถึงพิจารณา ค่าใช้จ่ายที่ไม่สามารถจัดสรรได้ประกอบการพิจารณาด้วย

ทั้งนี้สำหรับข้อมูลเชิงปริมาณให้มีรายละเอียด ดังนี้

หน่วย : ล้านบาท

รายการ	ปี 2564		ปี 2563	
	ราคาบัญชี	ราคาประเมิน	ราคาบัญชี	ราคาประเมิน
หนี้สินจากสัญญาประกันภัย				
- สำรองเบี้ยประกันภัยที่ยังไม่ถึงเป็นรายได้				
(Premium liabilities)	3,423	2,889	3,726	3,075
- สำรองค่าสินไหมทดแทน				
(Claim liabilities)	2,280	2,525	2,020	2,267

หมายเหตุ - ราคาบัญชี หมายถึง มูลค่าหนี้สินจากสัญญาประกันภัย ที่ประเมินตามมาตรฐานการบัญชี มีวัตถุประสงค์หลักเพื่อให้นักลงทุนผู้วิเคราะห์ทางการเงินเข้าใจถึงมูลค่าทางเศรษฐศาสตร์ของหนี้สินจากสัญญาประกันภัยที่เป็นที่ยอมรับตามหลักการทางบัญชีในประเทศไทย ซึ่งมูลค่าดังกล่าวจะต้องผ่านการรับรองจากผู้สอบบัญชีรับอนุญาตแล้ว

- ราคาประเมิน หมายถึง มูลค่าหนี้สินจากสัญญาประกันภัย ที่ประเมินตามประกาศคณะกรรมการกำกับและส่งเสริมการประกอบธุรกิจประกันภัยว่าด้วยการประเมินราคาทรัพย์สินและหนี้สินของบริษัทประกันวินาศภัย เพื่อวัตถุประสงค์หลักในการกำกับความมั่นคงทางการเงินของบริษัทประกันภัยและเพื่อให้มั่นใจว่าบริษัทมีความสามารถในการจ่ายผลประโยชน์ตามสัญญาประกันภัยได้อย่างครบถ้วนแก่ผู้เอาประกันภัย ซึ่งจะต้องประเมินโดยนักคณิตศาสตร์ประกันภัยที่ได้รับใบอนุญาตจากนายทะเบียนตามหลักการทางคณิตศาสตร์ประกันภัยที่ได้รับการยอมรับ สมมติฐานที่ใช้ในการประเมินจะต้องสอดคล้องกับประสบการณ์จริงหรือในกรณี que บริษัทมีข้อมูลไม่เพียงพออาจอ้างอิงจากประสบการณ์ของอุตสาหกรรมและปรับให้เหมาะสมกับลักษณะเฉพาะของพอร์ตการรับประกันภัยของบริษัทนั้น นอกจากนี้ มูลค่าสำรองประกันภัยดังกล่าวจะต้องรวมถึงค่าเผื่อความผันผวน (Provision of Adverse Deviation : PAD) ซึ่งให้เป็นไปตามที่สำนักงาน คปภ. กำหนด

ข้อสังเกต ในบางช่วงเวลาของการรายงานทางการเงิน มูลค่าหนี้สินจากสัญญาประกันภัยอาจมีความแตกต่างระหว่างราคาบัญชีและราคาประเมินอย่างมีนัยสำคัญ อันเนื่องมาจากวัตถุประสงค์และวิธีการที่แตกต่างกันในการประเมินตามที่กล่าวไว้ข้างต้น ทั้งนี้ผู้ที่ให้นำข้อมูลไปใช้ควรศึกษาและทำความเข้าใจถึงวัตถุประสงค์แนวทางการประเมินราคาหนี้สินจากสัญญาประกันภัยทั้งสองให้ถี่ถ้วนก่อนตัดสินใจ

6. การลงทุนของบริษัท

- บริษัทดำเนินการลงทุนตามกรอบนโยบายการลงทุนของบริษัทและสำนักงานคณะกรรมการกำกับและส่งเสริมการประกอบธุรกิจประกันภัย บริษัทได้จัดประเภทเงินลงทุน เป็น 3 ประเภท คือ 1. เงินลงทุนที่ถือไว้จนครบกำหนด 2. เงินลงทุนเพื่อขาย และ 3. เงินลงทุนทั่วไป การจัดประเภทขึ้นอยู่กับวัตถุประสงค์และจุดมุ่งหมายขณะลงทุน ฝ่ายบริหารจะเป็นผู้กำหนดการจัดประเภทที่เหมาะสมสำหรับเงินลงทุน ณ เวลาลงทุนและทบทวนการจัดประเภทอย่างสม่ำเสมอ
- วิธีการประเมินมูลค่าของสินทรัพย์ลงทุนที่ใช้ในการจัดทำรายงานทางการเงินตามมาตรฐานบัญชี
 - รับรู้มูลค่าเริ่มแรกด้วยราคาทุน ซึ่งหมายถึงมูลค่ายุติธรรมของสิ่งตอบแทนที่ให้ไปเพื่อให้ได้มาซึ่งเงินลงทุนนั้น รวมทั้งค่าใช้จ่ายในการทำรายการ
 - เงินลงทุนในหลักทรัพย์เพื่อขายแสดงตามมูลค่ายุติธรรม และบันทึกการเปลี่ยนแปลงมูลค่าหลักทรัพย์ดังกล่าวไปยังกำไรขาดทุนเบ็ดเสร็จอื่น
 - เงินลงทุนในตราสารหนี้ที่จะถือจนครบกำหนดแสดงมูลค่าตามวิธีราคาทุนตัดจำหน่าย
 - เงินลงทุนในตราสารหนี้ที่ไม่อยู่ในความต้องการของตลาดถือเป็นเงินลงทุนทั่วไป ซึ่งแสดงตามราคาทุนสุทธิจากค่าเผื่อการด้อยค่า (ถ้ามี)
- วิธีการประเมินมูลค่าของสินทรัพย์ลงทุนที่ใช้ในการรายงานความเพียงพอของเงินกองทุน เป็นไปตามประกาศคณะกรรมการกำกับและส่งเสริมการประกอบธุรกิจประกันภัย เรื่องการประเมินราคาทรัพย์สินและหนี้สินของบริษัทประกันวินาศภัย พ.ศ. 2554

ทั้งนี้สำหรับข้อมูลเชิงปริมาณให้มีรายละเอียด ดังนี้

หน่วย : ล้านบาท

ประเภท	มูลค่า ณ วันที่ 31 ธันวาคม			
	ปี 2564		ปี 2563	
	ราคาบัญชี	ราคาประเมิน	ราคาบัญชี	ราคาประเมิน
สินทรัพย์ลงทุน				
เงินฝากสถาบันการเงินและบัตรเงินฝากสถาบันการเงิน	1,291	1,291	1,607	1,608
ตราสารหนี้ (พันธบัตร, หุ้นกู้, ตัวสัญญาใช้เงิน, ตัวแลกเงิน, หุ้นกู้แปลงสภาพ และ สลากออก)	8,549	8,567	9,093	9,093
ตราสารทุน (ไม่รวมเงินลงทุนในบริษัทย่อยและบริษัทร่วม)	435	435	121	121
หน่วยลงทุน	105	105	332	332
เงินให้กู้ยืม, เงินให้เข้าซื้ออสังหาริมทรัพย์แบบลิสซิ่ง	-	-	-	-
ใบสำคัญแสดงสิทธิการซื้อหุ้น หุ้นกู้ หน่วยลงทุน	-	-	-	-
ตราสารอนุพันธ์	-	-	-	-
เงินลงทุนอื่น	-	-	-	-
รวมสินทรัพย์ลงทุน	10,380	10,399	11,154	11,155

หมายเหตุ - ราคาบัญชี หมายถึง สินทรัพย์และหนี้สิน ที่ประเมินตามมาตรฐานการรายงานทางการเงิน
 - ราคาประเมิน หมายถึง สินทรัพย์และหนี้สินที่ประเมิน ตามประกาศคณะกรรมการกำกับและส่งเสริมการประกอบธุรกิจประกันภัยว่าด้วยการประเมินราคาทรัพย์สินและหนี้สินของบริษัทประกันวินาศภัย เพื่อวัตถุประสงค์หลักในการกำกับความมั่นคงทางการเงินของบริษัทประกันภัยและเพื่อให้มั่นใจว่าบริษัทมีความสามารถในการจ่ายผลประโยชน์ตามสัญญาประกันภัยได้อย่างครบถ้วนแก่ผู้เอาประกันภัย

7. ผลการดำเนินงานของบริษัทประกันภัย รวมถึงผลการวิเคราะห์และอัตราส่วนต่างๆ ที่เกี่ยวข้อง

บริษัทมีผลกำไรหลังหักภาษีเงินได้นิติบุคคลสำหรับปีสิ้นสุดวันที่ 31 ธันวาคม 2564 จำนวน 966 ล้านบาท ลดลงจากปี 2563 จำนวน 77 ล้านบาทหรือคิดเป็นร้อยละ 7.4 ปัจจัยสำคัญที่ส่งผลต่อการลดลงของกำไรดังกล่าวมีดังนี้

เบี้ยประกันภัยที่ถือเป็นรายได้ลดลง 42 ล้านบาทหรือร้อยละ 0.6 เนื่องจากการลดลงของเบี้ยประกันภัยรับอันมีผลจากสถานการณ์ COVID 19 ที่ยังคงแพร่ระบาด และกระทบการขยายตัวในบางช่องทางการจำหน่าย

รายได้จากการลงทุนและรายได้อื่นลดลง 51 ล้านบาทหรือร้อยละ 17.4 เนื่องจากสัดส่วนสินทรัพย์ลงทุนลดลง รวมถึงมีผลกระทบจากการปรับตัวของอัตราดอกเบี้ยในท้องตลาดซึ่งส่งผลต่อราคาพันธบัตร และมีรายได้จากเงินปันผลจากการลงทุนในตราสารทุนที่ลดลงเนื่องการปรับสัดส่วนการลงทุนระหว่างหุ้นและกองทุนรวม ด้วยผลกระทบจากการแพร่ระบาดโรค COVID-19 ต่อภาคธุรกิจในประเทศโดยรวม

ค่าสินไหมทดแทนสุทธิเพิ่มขึ้น 84 ล้านบาทหรือร้อยละ 4.1 เนื่องจากการเพิ่มขึ้นของสำรองสินไหมทดแทนจากประกันอุบัติเหตุส่วนบุคคลและสุขภาพเนื่องจากสถานการณ์การแพร่ระบาดของ COVID-19

ค่าใช้จ่ายในการดำเนินงานลดลง 68 ล้านบาทหรือร้อยละ 6.8 เนื่องการประหยัดค่าใช้จ่ายและการบริหารค่าใช้จ่ายดำเนินงานให้มีประสิทธิภาพมากขึ้น

ทั้งนี้สำหรับข้อมูลเชิงปริมาณมีรายละเอียด ดังนี้

หน่วย : ล้านบาท

รายการ	ปี 2564	ปี 2563
เบี่ยงปรับกันภัยรับรวม	10,386	10,576
เบี่ยงปรับกันภัยที่ถือเป็นรายได้ (สุทธิ)	7,419	7,460
รายได้จากการลงทุนและรายได้อื่น	241	292
กำไร (ขาดทุน) สุทธิ	966	1,043

อัตราส่วนทางการเงินที่สำคัญ (ร้อยละ)

อัตราส่วน	ปี 2564	ปี 2563
อัตราส่วนสินไหมทดแทน (Loss Ratio)	28.81	27.53
อัตราส่วนค่าใช้จ่ายในการดำเนินธุรกิจประกันภัย (Expense Ratio)	58.62	59.03
อัตราส่วนรวม (Combined Ratio)	87.43	86.56
อัตราส่วนสภาพคล่อง (Liquidity Ratio)	479	573
อัตราส่วนผลตอบแทนผู้ถือหุ้น (Return on equity)	24.14	22.41

อัตราส่วนสภาพคล่อง (Liquidity Ratio) ลดลงร้อยละ 93.4 สาเหตุสำคัญเนื่องจากบริษัทฯ ได้ประกาศจ่ายเงินปันผลระหว่างกาลไปเมื่อเดือนธันวาคม 2564 เป็นเงินจำนวนประมาณ 1,400 ล้านบาท อย่างไรก็ตามบริษัทฯ ยังคงมีความเข้มแข็งทางการเงิน โดยมีอัตราส่วนความเพียงพอของเงินกองทุนต่อสินทรัพย์ที่สูงกว่าที่ข้อกำหนดภายในปัจจุบันที่ร้อยละ 140

8. ความเพียงพอของเงินกองทุน

บริษัทมีนโยบายในการดำรงเงินกองทุนให้มีความเพียงพอสำหรับการจ่ายสินไหมทดแทน และสำหรับการดำเนินงานในอนาคตของบริษัท รวมไปถึงข้อผูกมัดต่างๆที่บริษัทต้องรับผิดชอบ โดยบริษัทมีเป้าหมายในการดำรงเงินกองทุนให้อยู่ระดับที่กฎหมายกำหนดเป็นอย่างน้อย ระดับเงินกองทุนส่วนที่เกินจากระดับขั้นต่ำตามกฎหมายจะถูกกำหนดโดย ความเสี่ยงรวมของบริษัท ความเสี่ยงที่ยอมรับได้ การดำรงไว้ซึ่งอันดับความน่าเชื่อถือของบริษัท

(credit rating) หรือตามแต่ที่คณะกรรมการบริษัทกำหนด โดยคำนึงถึง ระดับเงินทุนหมุนเวียน และความเพียงพอของเงินกองทุนเพื่อรองรับการเกิดมหันตภัยในอนาคต ซึ่งคำนวณมาจากการทดสอบสภาวะวิกฤติ

ทั้งนี้สำหรับข้อมูลเชิงปริมาณ ให้มีรายละเอียด ดังนี้

หน่วย : ล้านบาท

รายการ	ณ วันที่ 31 ธันวาคม	
	ปี 2564	ปี 2563
สินทรัพย์รวม	16,107	17,341
หนี้สินรวม	12,080	12,699
หนี้สินจากสัญญาประกันภัย	5,703	5,746
หนี้สินอื่น	6,377	6,953
ส่วนของผู้ถือหุ้น	4,027	4,643
อัตราส่วนเงินกองทุนชั้นที่ 1 ที่เป็นส่วนของผู้ถือหุ้นต่อเงินกองทุนที่ต้องดำรงตามกฎหมาย (ร้อยละ)	4,046	4,765
อัตราส่วนเงินกองทุนชั้นที่ 1 ต่อเงินกองทุนที่ต้องดำรงตามกฎหมาย (ร้อยละ)	496	584
อัตราส่วนความเพียงพอของเงินกองทุน (ร้อยละ)	496	584
เงินกองทุนที่สามารถนำมาใช้ได้ทั้งหมด	4,046	4,765
เงินกองทุนที่ต้องดำรงตามกฎหมาย	816	816

หมายเหตุ - ตามประกาศคณะกรรมการกำกับและส่งเสริมการประกอบธุรกิจประกันภัยว่าด้วยการกำหนดประเภทและชนิดของเงินกองทุน รวมทั้งหลักเกณฑ์ วิธีการ และเงื่อนไขในการคำนวณเงินกองทุนของบริษัทประกันวินาศภัย กำหนดให้นายทะเบียนอาจกำหนดมาตรการที่จำเป็นในการกำกับดูแลบริษัทที่มีอัตราส่วนความเพียงพอของเงินกองทุนต่ำกว่าร้อยละหนึ่งร้อยสี่สิบได้

- เงินกองทุน เป็นเงินกองทุนตามราคาประเมิน ตามประกาศคณะกรรมการกำกับและส่งเสริมการประกอบธุรกิจประกันภัยว่าด้วยการประเมินราคาทรัพย์สินและหนี้สินของบริษัทประกันวินาศภัย
- รายการข้างต้นคำนวณโดยใช้ราคาประเมิน ตามประกาศคณะกรรมการกำกับและส่งเสริมการประกอบธุรกิจประกันภัยว่าด้วยการประเมินราคาทรัพย์สินและหนี้สินของบริษัทประกันวินาศภัย

9. งบการเงิน และหมายเหตุประกอบงบการเงินสำหรับรอบปีปฏิทินที่ล่วงมาที่ผู้สอบบัญชีตรวจสอบและแสดงความเห็นแล้ว

https://www.chubb.com/content/dam/chubb-sites/chubb-com/th-th/about-chubb/financial-operational-status-chubb-life/documents/pdf/CBSMG_O4_21_TH.pdf