

경영공시자료

2013년

에이스아메리칸화재해상보험(주)
경영 현황

기간 : 2013.4.1-2013.12.31

-보험업 감독규정 제 7-44 조의 규정에 의하여 작성-

2014.3



에이스보험

에이스아메리칸화재해상보험
한국지점

[목 차]

- 제 1 장 주요 경영 현황 요약

- 제 2 장 일반현황

- 제 3 장 경영실적

- 제 4 장 재무에 관한 사항

- 제 5 장 경영지표

- 제 6 장 위험관리

- 제 7 장 기타 경영현황

- 제 8 장 재무제표

- 제 9 장 보험회사 성과보상체계 모범규준 연차보고서

- 제 10 장 기타 필요한 사항

1. 주요 경영현황 요약

1-1. 회사개요

- 회사설립 : 1999. 11. 10
- 대표이사 : 에드워드 곱

1-2. 요약재무정보

- 요약 대차대조표(재무상태표)

(단위: 백만원)

구	분	2013년	2012년	증 감
현금 및 예치금		1,988	15,874	(13,886)
유가증권		136,580	101,859	34,721
대출채권		9,759	13,139	(3,380)
유형자산		2,822	2,807	15
기타자산		113,054	105,903	7,151
자산총계		264,202	239,582	24,621
책임준비금		146,604	131,994	14,610
기타부채		49,907	50,092	(185)
부채총계		196,512	182,086	14,425
자본금		31,066	31,066	-
이익잉여금(결손금)		36,251	25,365	10,886
기타포괄손익누계		374	1,064	(690)
자본총계		67,691	57,495	10,195
부채 및 자본 총계		264,202	239,582	24,621

※ K-IFRS 기준 작성

※ 2013년 4월 1일부터 적용된 회계정책의 변경(기업회계기준서 제 1019호 '종업원급여' 개정)에 따라 FY2012 재무제표를 재작성함.

※ 관련 법령 개정으로 2013.4.1부터 보험회사 장부폐쇄일이 변경(3월31일→12월31일) 됨에 따라, 2013 회계연도는 '13.4~12월(9개월), 2012 회계연도는 '12.4~'13.3월(12개월) 실적으로 대상 기간이 상이합니다. 자료 활용시 유의하시기 바랍니다.

- 요약 (포괄)손익계산서

(단위: 백만원)

구분	2013년	2012년	증감
보험료수익	231,740	259,470	(27,730)
재보험금수익	38,178	62,288	(24,110)
이자수익	3,507	4,295	(788)
구상이익	(388)	356	(744)
외환거래이익	4,009	1,735	2,274
재보험자산감액손실적립(환입)	3,268	23,933	(20,665)
수입경비	68,873	59,342	9,530
기타영업수익	191	173	18
영업수익	349,378	411,592	(62,214)
보험계약부채 전입액	14,610	29,872	(15,262)
보험금 및 환급금 비용	73,719	116,950	(43,231)
재보험료비용	101,652	121,643	(19,991)
지급경비	82,096	87,092	(4,996)
손해조사비	5,950	8,439	(2,489)
신계약상각비	54,584	27,181	27,404
외환거래손실	3,231	1,910	1,321
투자영업비용	50	51	(1)
기타영업비용	128	148	(20)
영업비용	336,021	393,286	(57,265)
영업이익	13,357	18,306	(4,949)
법인세차감 전 순이익	13,357	18,306	(4,949)
법인세비용	2,916	4,037	(1,121)
당기순이익	10,441	14,269	(3,828)

※ K-IFRS 기준 작성

※ 2013년 4월 1일부터 적용된 회계정책의 변경(기업회계기준서 제 1019호 '종업원급여' 개정)에 따라 FY2012 재무제표를 재작성함.

※ 관련 법령 개정으로 2013.4.1부터 보험회사 장부폐쇄일이 변경(3월31일→12월31일) 됨에 따라, 2013 회계연도는 '13.4~12월(9개월), 2012 회계연도는 '12.4~'13.3월(12개월) 실적으로 대상 기간이 상이합니다. 자료 활용시 유의하시기 바랍니다.

1-3. 사업실적

(단위: 건, 백만원)

구	분	2013년	2012년	증 감
신 계약 실적	건 수	811,716	772,210	39,506
	금 액	145,347,286	154,542,119	(9,194,833)
보유계약실적	건 수	1,273,773	1,025,896	247,877
	금 액	93,875,821	97,407,997	(3,532,175)
원 수 보 험 료		202,975	224,624	(21,648)
원 수 보 험 금		59,289	94,676	(35,387)
순 사 업 비		67,704	54,801	12,903

※ 2013년 4월 1일부터 적용된 회계정책의 변경(기업회계기준서 제 1019호 ‘종업원급여’ 개정)에 따라 FY2012 재무제표를 재작성함.

※ 관련 법령 개정으로 2013.4.1부터 보험회사 장부폐쇄일이 변경(3월31일→12월31일) 됨에 따라, 2013 회계연도는 ‘13.4~12월(9개월), 2012 회계연도는 ’ 12.4~ ‘13.3월(12개월) 실적으로 대상기간이 상이합니다. 자료 활용시 유의하시기 바랍니다.

1-4. 주요경영효율지표

(단위: %, %p)

구	분	2013년	2012년	증감 및 비교
손	해 율	42.88	51.04	(8.16)
사	업 비 율	52.04	40.47	11.58
자	산 운 용 율	56.14	54.63	1.52
자	산 수 익 율	1.94	2.06	(0.13)
효	력 상 실 해 약 율	8.07	18.53	(10.46)
계	약 유 지 율(13회차)	71.42	68.42	3.00
계	약 유 지 율(25회차)	56.91	66.59	(9.68)
민	원 발 생 율	-	5등급	2013년도 민원발생평가등급은 공시일 기준 미발표
신	용 평 가 등 급	-	-	
지	급 여 력 비 율	250.40	215.98	34.43
지	급 여 력 금 액	68,264	57,606	10,658
지	급 여 력 기 준 금 액	27,261	26,672	589

주1) 관련 법령 개정으로 2013.4.1부터 보험회사 장부폐쇄일이 변경(3월31일→12월31일) 됨에 따라, 2013 회계연도는 ‘13.4~12월(9개월), 2012 회계연도는 ’ 12.4~ ‘13.3월(12개월) 실적으로 대상기간이 상이합니다. 자료 활용시 유의 하시기 바랍니다.

주2) 2012년도 실적은 해당연도에 적용된 회계기준으로 작성되었으며, 2013년도 변경된 회계기준을 소급하여 적용하지 않음.

2. 회사의 개황

2-1 선언문

본 자료는 관련법규에 따라 작성되었으며, 당사의 경영 전반에 대한 진실한 내용을 담고 있습니다.

에이스아메리칸 화재해상보험(주) 한국지점대표 지정장 에드워드 콕



2-2 경영방침

에이스는 국제 원수보험 및 재보험 시장에서 주도자가 될 것임을 서약하면서

- 위험의 인수 및 관리에 최선의 재원과 창조력을 발휘하여 최고의 고객의 가치를
- 기업자산과 리스크를 전문적이고 효율적이며 그리고 수익을 창조할 수 있도록 관리함으로써 최고의 주주가치를 창출하는 데 전념할 것입니다.
- 임직원의 노고에 보답하며 윤리적인 기업 환경을 창출함으로써 최고의 임직원의 가치를 창출하는 데 전념할 것입니다.

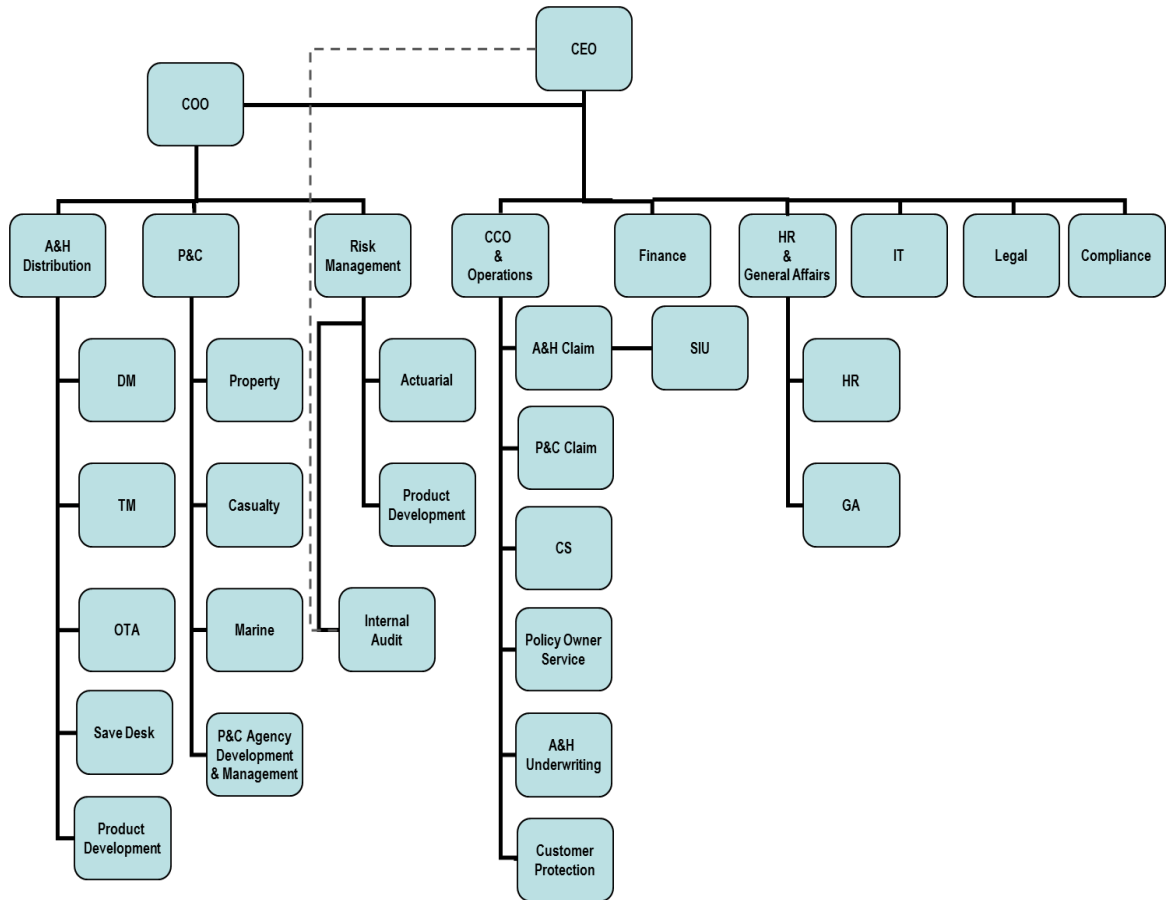
2-3 연혁/추이

- 1) 1924. : 소수 외국인을 대상으로 하여 보험취급 대행.
- 2) 1945. : 미군정하에서 영업개시.
- 3) 1961. : 한국 연락사무소 설치.
- 4) 1968. 5. 17 : 국내외국인 및 외국법인을 대상으로 사업면허를 받아 AFIA의 Member Company인 Hartford Fire Insurance Company로 영업개시(손해보험 전종목 및 국내재보험)
- 5) 1979. 12. 10 : 국내 영업면허 취득 (손해보험 14개 종목)
- 6) 1980. 4. 8 : 운송보험 기초서류 변경 인가.
- 7) 1981. 5. 26 : 해상보험 추가면허 취득.
- 8) 1982. 3. 31 : Connecticut General Corporation과 INA Corporation이 신설, 합병하여 CIGNA Corporation을 설립.
- 9) 1983. 3. 5 : 부산영업소 설치인가.
- 10) 1984. 1. 31 : CIGNA 본사에서 AFIA를 흡수, 합병.
- 11) 1984. 10. 18 : CIGNA본사의 AFIA 합병에 따라 재무부로부터 CIGNA Insurance Company 허가 취득.
- 12) 1985. 4. 1 : Hartford Fire Insurance Company에서 CIGNA Insurance Company로 상호 변경.
- 13) 1986. 1. 20 : 하트포드 화재보험(주) 한국지사의 보험계약을 씨그나화재해상보험(주) 한국지사로 이전함을 승인.
- 14) 1986. 2. 19 : 보험계약 이전의 공고.
- 15) 1986. 8. 7 : 손해보험 공동인수 협정 참여.
- 16) 1987. 3. 10 : 영업기금 5억원에서 10억원으로 증액.
- 17) 1991. 2. 8 : 장기화재보험 사업허가.
- 18) 1991. 10. 17 : 대구영업소 설치 인가.
- 19) 1993. 6. 28 : 여행불편 보상보험 상품인가.
- 20) 1995. 7. 18 : 재산종합보험(Residence Package Insurance Policy 신설) 기초서류 일부변경 인가.
- 21) 1997. 2. : 상해보험 상품인가.
- 22) 1999. 11. 10 : CIGNA Insurance Company에서 ACE American Insurance Company로 상호 변경.

- 23) 2000. 09. 23 : 장기손해보험 기초서류 인가.
- 24) 2001. 06 : 영업기금 10억원에서 1,781,800,000원으로 증액
- 25) 2001. 09 : 영업기금 1,781,800,000원에서 2,950,090,000원으로 증액
- 26) 2001. 12 : 영업기금 2,950,090,000원에서 5,547,290,000원으로 증액
- 27) 2004. 11 : 영업기금 5,547,290,000원에서 9,515,543,975원으로 증액
- 28) 2005. 03 : 영업기금 9,515,543,975원에서 11,052,429,221원으로 증액
- 29) 2005. 06 : 영업기금 11,052,429,221원에서 23,100,621,992원으로 증액
- 30) 2006. 11 : 영업기금 23,100,621,992원에서 31,066,073,044원으로 증액
- 31) 2014. 01 : 에드워드 콧 지점장 취임

2-4 조직

1-1) 조직도



1-2) 조직개요

(2014년 2월 28일 현재 / 단위:개)

영업본부	본부부서	실	지점	영업소	사무소
2	7	1	0	0	0

2) 영업조직

- 해당 사항 없음

2-5. 임직원현황

(2014년 2월 28일 현재)

(단위 : 명)

구분		2013년도	2012년도
임원	등기임원(사외이사포함)	1	1
	비등기임원	8	9
직원	정규직	139	129
	비정규직	20	17
합계		168	156

2-6. 모집조직 현황

(2014년 2월 28일 현재/ 단위: 명,개)

구분		2013년도	2012년도
등록설계사	전속설계사	469	357
	교차모집설계사		
	계	469	357
대리점	개인	81	89
	법인	44	41
	계	125	130
금융기관보험 대리점	은행	8	8
	증권		
	상호저축은행		
	신용카드사	6	5
	지역 농축협조합		
	계	14	13

2-7. 자회사

- 해당 사항 없음

2-8. 자본금 (영업기금)

2013년 12월 31일 현재 : 311억원

2-9. 대주주

- 해당 사항 없음

2-10. 주식 소유 현황

- 해당 사항 없음

2-11. 계약자 배당

- 해당 사항 없음

2-12. 주주배당

- 해당 사항 없음

2-13. 주식 매수 선택권 부여내용

- 해당 사항 없음

3. 경영실적

3-1. 경영실적 개요

(단 위 : 백만 원)

구	분	2013년	2012년	증감
원	수 보 험 료	202,975	224,624	(21,648)
원	수 보 험 금	59,289	94,676	(35,387)
순	사 업 비	67,704	54,801	12,903
장	기 환 급 금	520	1,095	(575)
총	자 산	264,202	239,582	24,621
보	험 계 약 준 비 금	146,604	131,994	14,610
당	기 순 이 익	10,441	14,269	(3,828)

※ 2013년 4월 1일부터 적용된 회계정책의 변경(기업회계기준서 제 1019호 ‘종업원급여’ 개정)에 따라 FY2012 재무제표를 재작성함.

※ 관련 법령 개정으로 2013.4.1부터 보험회사 장부폐쇄일이 변경(3월31일→12월31일) 됨에 따라, 2013 회계연도는 ‘13.4~12월(9개월), 2012 회계연도는 ’ 12.4~ ‘13.3월(12개월) 실적으로 대상기간이 상이 합니다. 자료 활용시 유의하시기 바랍니다.

3-2. 손익발생원천별 실적

(단 위 : 백만 원)

구	분	2013년	2012년	증 감
보 험 부 문	보 험 영 업 손 익	20,505	20,281	223
	보 험 수 익	231,740	259,470	(27,730)
	보 험 비 용	211,235	239,189	(27,953)
투 자 부 문	투 자 영 업 손 익	3,457	4,258	(801)
	투 자 영 업 수 익	3,507	4,309	(802)
	투 자 영 업 비 용	50	51	(1)
책 임 준 비 금 전 입 액		11,342	5,939	5,403
영 업 손 익		12,619	18,600	(5,981)
기 타 부 문	기 타 손 익	738	(294)	1,032
	기 타 수 익	4,200	1,908	2,293
	기 타 비 용	3,463	2,202	1,261
특 별 계 정 부 문	특 별 계 정 손 익	-	-	-
	특 별 계 정 수 익	-	-	-
	특 별 계 정 비 용	-	-	-
법인세 차 감 전 순 이 익		13,357	18,306	(4,949)
법 인 세 비 용		2,916	4,037	(1,121)
당 기 순 이 익		10,441	14,269	(3,828)

주1) 특별계정은 퇴직보험, 퇴직연금 특별계정임.

※ 2013년 4월 1일부터 적용된 회계정책의 변경(기업회계기준서 제 1019호 ‘종업원급여’ 개정)에 따라 FY2012 재무제표를 재작성함.

※ 관련 법령 개정으로 2013.4.1부터 보험회사 장부폐쇄일이 변경(3월31일→12월31일) 됨에 따라, 2013 회계연도는 ‘13.4~12월(9개월), 2012 회계연도는 ’ 12.4~ ‘13.3월(12개월) 실적으로 대상기간이 상이 합니다. 자료 활용시 유의하시기 바랍니다.

4. 재무에 관한 사항

4-1. 재무상황 개요

전기대비 총자산 246억 증가하였으며, 이는 운용자산 175억등의 증감에 기인합니다. 그리고 실적 증가에 따른 준비금전입액 증가로 인해 책임준비금 146억 증감등으로 총부채 144억이 증가하였습니다. 당기순이익 실현등으로 인해 이익잉여금 증가에 따라 총자본이 증가하였습니다.

1) 일반계정

(단위 : 백만원, %)

구 분		2013년도		2012년도	
			구성비		구성비
자 산	현 금 및 예 치 금	1,988	0.75	15,874	6.63
	당기손익인식증권				
	매 도 가 능 증 권	136,580	51.70	101,859	42.52
	만 기 보 유 증 권				
	관계·종속기업투자주식				
	대 출 채 권	9,759	3.69	13,139	5.48
	유 형 자 산	2,822	1.07	2,807	1.17
	기 타 자 산	113,054	42.79	105,903	44.20
	특 별 계 정 자 산				
	자 산 총 계	264,202	100.00	239,582	100.00
부 채	책 임 준 비 금	146,604	55.49	131,994	55.09
	차 입 부 채				
	기 타 부 채	49,907	18.89	50,092	20.91
	특 별 계 정 부 채				
	부 채 총 계	196,512	74.38	182,086	76.00
자본	자 본 총 계	67,691	25.62	57,495	24.00
	부채 및 자본 총계	264,202	100.00	239,582	100.00

주1) 잔액기준

※ 2013년 4월 1일부터 적용된 회계정책의 변경(기업회계기준서 제 1019호 ‘종업원급여’ 개정)에 따라 FY2012 재무제표를 재작성함.

※ 관련 법령 개정으로 2013.4.1부터 보험회사 장부폐쇄일이 변경(3월31일→12월31일) 됨에 따라, 2013 회계연도는 ‘13.4~12월(9개월), 2012 회계연도는 ‘12.4~ ‘13.3월(12개월) 실적으로 대상기간이 상이합니다. 자료 활용시 유의하시기 바랍니다.

2) 특별계정

- 해 당 사 항 없 음.

3) 기타사항

- 해 당 사 항 없 음.

4-2. 대출금 운용

1) 대출금 운용방침

당사의 대출은 임·직원 및 콜론에 한함.

2) 담보별 대출금

전기말 대비 콜론 35억 추가 운용되었으며, 임직원대출 대여금액 1.7억 증가 및 0.4억 상환으로 인해 당기말 1.3억 증가하였습니다.

(단위 : 백만원, %)

구분	2013년도		2012년도		
		구성비		구성비	
일반계정	콜론	9,100	92.76	12,600	95.58
	보험약관				
	부동산				
	유가증권				
	담보계				
특별계정	지급보증	613	6.25	505	3.83
	신용할인	97	0.99	77	0.58
	기타				
	소계	9,810	100.00	13,182	100.00
	합계	9,810	100.00	13,182	100.00

주) 1) 대손충당금 및 현재가치할인차금 차감전 금액 기준임.

2) 특별계정은 퇴직보험, 퇴직연금특별계정임.

※ 관련 법령 개정으로 2013.4.1부터 보험회사 장부폐쇄일이 변경(3월31일→12월31일) 됨에 따라, 2013 회계연도는 '13.4~12월(9개월), 2012 회계연도는 '12.4~'13.3월(12개월) 실적으로 대상 기간이 상이합니다. 자료 활용시 유의하시기 바랍니다.

3) 업종별 대출금

(단위 : 백만원, %)

업종별	2013년도		2012년도	
		구성비		구성비
농업, 수렵업, 임업 어업 광업 제조업 전기, 가스, 수도업 건설업 도, 소매 및 소비자용품수리업 숙박 및 음식점업 운수, 창고 및 통신업 금융 및 보험업 부동산, 임대 및 사업서비스업 기타공공사회 및 개인서비스업 기타	9,100	92.76	12,600	95.58
	710	7.24	582	4.42
합계	9,810	100.00	13,182	100.00

주) 일반계정 및 특별계정 대출금 잔액 합계이며, 대손충당금 및 현재가치할인차금 차감전 금액 기준임.

※ 관련 법령 개정으로 2013.4.1부터 보험회사 장부폐쇄일이 변경(3월31일→12월31일) 됨에 따라, 2013 회계연도는 '13.4~12월(9개월), 2012 회계연도는 '12.4~'13.3월(12개월) 실적으로 대상 기간이 상이합니다. 자료 활용시 유의하시기 바랍니다.

4) 용도별 대출금

(단위 : 백만원, %)

구	분	2013년도		2012년도	
			구성비		구성비
개	인 대 출	710	7.24	582	4.42
기	업 대 출				
		중 소 기 업			
	대 기 업	9,100	92.76	12,600	95.58
합	계	9,810	100.00	13,182	100.00

주) 일반계정 및 특별계정 대출금 잔액 합계이며, 대손충당금 및 현재가치할인차금 차감전 금액 기준임

※ 관련 법령 개정으로 2013.4.1부터 보험회사 장부폐쇄일이 변경(3월31일→12월31일) 됨에 따라, 2013 회계연도는 '13.4~12월(9개월), 2012 회계연도는 '12.4~'13.3월(12개월) 실적으로 대상 기간이 상이 합니다. 자료 활용시 유의하시기 바랍니다.

5) 계정별 대출금

(단위 : 백만원, %)

구	분	2013년도		2012년도	
			구성비		구성비
일	반 계 정	9,810	100.00	13,182	100.00
특	별 계 정				
합	계	9,810	100.00	13,182	100.00

주) 특별계정은 퇴직보험, 퇴직연금특별계정임.

※ 관련 법령 개정으로 2013.4.1부터 보험회사 장부폐쇄일이 변경(3월31일→12월31일) 됨에 따라, 2013 회계연도는 '13.4~12월(9개월), 2012 회계연도는 '12.4~'13.3월(12개월) 실적으로 대상 기간이 상이 합니다. 자료 활용시 유의하시기 바랍니다.

4-3. 유가증권투자 및 평가손익

(단위 : 백만원)

구		분	공정가액 ¹⁾	평가손익
일 반 계 정	당기 손익 인식 증권 (A)	주 식		
		채 권		
		수 익 증 권		
		해 외 유 가 증 권		
		신 종 유 가 증 권		
		기 타 유 가 증 권		
	매도 가능 증권 (B)	주 식		
		출 자 금		
		채 권	136,580	374
		수 익 증 권		
		해 외 유 가 증 권		
		신 종 유 가 증 권		
		기 타 유 가 증 권		
	만기 보유 증권 (C)	주 식		
		출 자 금		
		채 권		
		수 익 증 권		
		해 외 유 가 증 권		
		신 종 유 가 증 권		
		기 타 유 가 증 권		
	관계·종속 기업투자주식(D)	주 식		
출 자 금				
소 계(A+B+C+D)			136,580	374
특 별 계 정	주 식			
	채 권			
	수 익 증 권			
	해 외 유 가 증 권			
	기 타 유 가 증 권			
	소 계			
합 계			136,580	374

주 1) 대여유가증권은 해당항목에 합산함.

4-4. 금융상품 현황

(단위 : 백만원)

구분*		당분기		전분기	
		장부가액	공정가액	장부가액	공정가액
금융자산	당기손익인식금융자산				
	매도가능금융자산	136,580	136,580	126,026	126,026
	만기보유금융자산				
	대여금 및 수취채권	24,342	24,342	25,163	25,163
	합계	160,923	160,923	151,189	151,189
금융부채	당기손익인식금융부채				
	기타금융부채	159,446	159,446	151,448	151,448
	합계	159,446	159,446	151,448	151,448

* 한국채택국제회계기준 제 1139호(금융상품: 인식과 측정)에 따른 금융상품 분류

주1) 대여금 및 수취채권은 현금, 보험미수금, 미수금, 보증금, 미수수익, 대출채권 등으로 구성되어 있으며, 기타금융부채는 책임준비금 및 보험미지급금(특약출재예수금 제외)으로 구성되어 있습니다.

주2) 대손충당금 차감 전, 현재가치 할인 반영 후 금액입니다.

4-5. 금융상품의 공정가치 서열체계

(단위 : 백만원)

항목		공정가액 서열체계			
		레벨1*	레벨2**	레벨3***	합계
금융자산	당기손익인식금융자산				
	매도가능금융자산	136,580			136,580
	합계	136,580			136,580
금융부채	당기손익인식금융부채				

* 동일한 자산이나 부채에 대한 활성시장의 조정되지 않은 공시가격

** 직접적으로(예:가격) 또는 간접적으로(예: 가격에서 도출되어) 관측 가능한 자산이나 부채에 대한 투입변수 단 공정가치 레벨1에 포함된 공시가격은 제외함

*** 관측 가능한 시장자료에 기초하지 않은 자산이나 부채에 대한 투입변수(관측가능하지 않은 투입 변수)

4-6. 부동산 보유현황

- 해당 사항 없음

4-7. 책임준비금

(단위 : 백만원)

	구 분	2013년	2012년
일반계정	보험료 적립금	45,862	31,044
	지급 준비금	77,443	79,215
	미경과 보험료 적립금	23,299	21,736
	보증 준비금		
	계약자 배당 준비금		
	계약자 이익 배당준비금		
	배당보험손실보전준비금		
	소 계	146,604	131,994
특별계정	보험료 적립금		
	계약자 배당 준비금		
	계약자 이익 배당 준비금		
	소 계		
	합 계	146,604	131,994

주) 특별계정은 퇴직보험, 퇴직연금특별계정임

※ 관련 법령 개정으로 2013.4.1부터 보험회사 장부폐쇄일이 변경(3월31일→12월31일) 됨에 따라, 2013 회계연도는 '13.4~12월(9개월), 2012 회계연도는 '12.4~ '13.3월(12개월) 실적으로 대상 기간이 상이합니다. 자료 활용시 유의하시기 바랍니다.

4-8. 책임준비금 적정성 평가

(단위 : 백만원)

구분*	평가 후 책임준비금 ***	평가 전 책임준비금	변동금액****
보 험 료 적 립 금 **	21,946	21,946	-
미경과보험료적립금	14,325	14,325	-
보 증 준 비 금	-	-	-
합 계	36,271	36,271	-

* 보험업감독업무시행세칙 별표26(보험계리기준)에 따른 책임준비금 적정성평가 기준대상

** 손보는 장기저축성보험료적립금으로 대체

*** MAX(평가 전 책임준비금, 책임준비금 적정성 평가금액)

**** 평가 후 책임준비금 - 평가 전 책임준비금

4-9. 보험계약과 투자계약 구분

계정	구분*	당분기	전분기
일반	보험계약부채	176,413	168,652
	투자계약부채		
	소 계	176,413	168,652
특별	보험계약부채		
	투자계약부채		
	소 계		
합계	보험계약부채	176,413	168,652
	투자계약부채		
	소 계	176,413	168,652

* 보험업감독업무시행세칙 별표26 제2장(보험계약 분류 등)에 따른 분류

** 특별계정은 퇴직보험 퇴직연금 변액보험

4-10. 외화자산, 부채

당사 외화 예치금 전기대비 5.8억 증가하여 보유하고 있습니다.

1) 형태별 현황

(단위 : 백만원)

구 분		2013년	2012년	증 감
자 산	예 치 금	1,109	525	584
	유 가 증 권			
	외 국 환			
	부 동 산			
	기 타 자 산			
	자 산 총 계	1,109	525	584
부 채	차 입 금			
	기 타 부 채			
	부 채 총 계			

※ 관련 법령 개정으로 2013.4.1부터 보험회사 장부폐쇄일이 변경(3월31일→12월31일) 됨에 따라, 2013 회계연도는 '13.4~12월(9개월), 2012 회계연도는 '12.4~ '13.3월(12개월) 실적으로 대상 기간이 상이합니다. 자료 활용시 유의하시기 바랍니다.

2) 국가별 주요자산운용 현황

- 해 당 사 항 없 음.

4-11. 대손상각 및 대손충당금

(단위 : 백만원)

구 분		2013년도	2012년도
대 손 충 당 금		21	32
일 반 계 정	국 내 분	21	32
	국 외 분		
	특 별 계 정		
대 손 준 비 금		62	118
일 반 계 정	국 내 분	62	118
	국 외 분		
	특 별 계 정		
합 계		83	150
일 반 계 정	국 내 분	83	150
	국 외 분		
	특 별 계 정		
대 손 상 각 액			
일 반 계 정	국 내 분		
	국 외 분		
	특 별 계 정		

주) 특별계정은 퇴직보험특별계정에 한함.

※ 관련 법령 개정으로 2013.4.1부터 보험회사 장부폐쇄일이 변경(3월31일→12월31일) 됨에 따라, 2013 회계연도는 '13.4~12월(9개월), 2012 회계연도는 '12.4~'13.3월(12개월) 실적으로 대상 기간 이 상이합니다. 자료 활용시 유의하시기 바랍니다.

4-12. 대손준비금 등 적립

(단위 : 백만원)

계 정		전분기말	전입	환입	당분기말
이익 잉여금	대손준비금*	70	-	8	62
	비상위험준비금**	7,512	1,149	-	8,661
	합계	7,582	1,149	8	8,723

* 보험업감독규정 제7-4조에 따라 적립된 금액

** 보험업감독규정 제6-18조의2에 따라 적립된 금액

*** 당분기말 = 전분기말+전입- 환입

4-13. 부실대출 현황

- 1) 부실대출 현황
 - 해 당 사 항 없 음.
- 2) 신규발생 법정관리업체 등의 현황
 - 해 당 사 항 없 음.

4-14. 보험계약현황

판매전략 수정에 따른 장기보험 보유계약건수 및 원수보험료 비율 증가.

(단위 : 백만원, %)

구분	2013년도				2012년도				
	건수		원수보험료		건수		원수보험료		
		구성비		구성비		구성비		구성비	
일반계정	화재	7	0.00	0	0.00	9	0.00	1	0.00
	해상	2,071	0.16	9,869	4.86	1,968	0.19	11,783	5.25
	자동차								
	보증								
	특종	414,254	32.52	84,179	41.47	495,651	48.31	130,871	58.26
	장기	857,441	67.32	108,927	53.67	528,268	51.49	81,969	36.49
	개인연금								
일반계정계	1,273,773	100.00	202,975	100.00	1,025,896	100.00	224,624	100.00	
특별계정계									
합계	1,273,773	100.00	202,975	100.00	1,025,896	100.00	224,624	100.00	

주) 특별계정은 퇴직보험 특별계정에 한함

※ 관련 법령 개정으로 2013.4.1부터 보험회사 장부폐쇄일이 변경(3월31일→12월31일) 됨에 따라, 2013 회계연도는 '13.4~12월(9개월), 2012 회계연도는 '12.4~'13.3월(12개월) 실적으로 대상 기간이 상이합니다. 자료 활용시 유의하시기 바랍니다.

4-15. 재보험 현황

1) 국내 재보험거래현황

(단위 : 백만원)

구분	전반기	당반기	전반기대비 증감액
국내재수	수입보험료	8,544	
	지급수수료	1,624	
	지급보험금	5,041	
	수지차액(A)	1,879	
국내재출	지급보험료		
	수입수수료		
	수입보험금		
	수지차액(B)		
순수지차액(A+B)		1,879	

※ 관련 법령 개정으로 2013.4.1부터 보험회사 장부폐쇄일이 변경(3월31일→12월31일) 됨에 따라 전반기와 당반기 작성 대상기간이 상이하여, 전반기 실적(증감액, 증감률 포함)을 별도 표기 하지 않습니다.

(당반기: '13.10~12월)

2) 국외 재보험거래현황

(단위 : 백만원)

구	분	전반기	당반기	전반기대비 증감액	
국 외	수 재	수입보험료			
		지급보험료			
		지급보험금			
		수지차액(A)			
	출 재	지급보험료		38,537	
		수입수수료		26,644	
		수입보험금		11,904	
		수지차액(B)		12	
순수지차액(A+B)			12		

※ 관련 법령 개정으로 2013.4.1부터 보험회사 장부폐쇄일이 변경(3월31일→12월31일) 됨에 따라 전반기와 당반기 작성 대상기간이 상이하여, 전반기 실적(증감액, 증감률 포함)을 별도 표기 하지 않습니다.
(당반기: '13.10~12월)

4-16. 재보험자산의 손상

(단위 : 백만원)

구분	당분기	전분기	증감	손상사유
재보험자산	78,605	74,592	4,013	-
손상차손				
장부가액	78,605	74,592	4,013	

5. 경영 지표

5-1. 자본의 적정성

1) BS상 자기자본

BS상 자기자본의 주요 변동 요인은 당기순이익 증감에 따른 이익잉여금 증감이며, 그리고 기타포괄손익누계액은 분기별 채권금리 상승에 따른 평가액 하락으로 인해 감소하였습니다.

(단위: 백만원, %, %p)

구 분	2013.3/3분기	2013.2/3분기	2013.1/3분기
자본총계	67,691	70,823	67,607
자본금	31,066	31,066	31,066
자본잉여금	0	0	0
이익잉여금	36,251	39,322	36,103
자본조정	0	0	0
기타포괄손익누계액	374	435	438

2) 지급여력비율 내용 및 산출방법 개요

- 위험기준 지급여력비율 (RBC)

당사의 직전 3분기 지급여력비율의 주요 변동요인은 당기순이익 증감에 따른 이익잉여금 증감에 따라 매 분기 지급여력금액 변동입니다.

(단위: 백만원, %, %p)

구 분	2013.3/3분기	2013.2/3분기	2013.1/3분기
지급여력비율(A/B)	250.40	270.55	254.53
지급여력금액 (A)	68,264	71,136	67,933
지급여력기준금액 (B)	27,261	26,293	26,689
보험위험액	24,244	23,453	23,972
금리위험액	196	167	157
신용위험액	933	1,083	1,175
시장위험액	18	148	71
운영위험액	2,991	2,806	2,681

3) 최근 3개 사업년도 동안 당해 지표의 주요 변동 요인

당사의 지급여력 비율의 변동 요인은 지급여력금액 중 당기순이익 증대에 기인한 이익잉여금 증가에 의한 것 입니다. 또한, 지급여력기준금액의 변동은 보험위험액 중 실적 증가에 따른 준비금 익스포저 증가 및 라지클레임 발생으로 인한 준비금위험액 증가가 주된 요인 입니다.

보험금과 사업비의 집행에 대한 내부통제 강화와 Trend 분석, 리스크 관리의 강화로 앞으로도 자본적정성은 큰 변동이 없을 것으로 여겨집니다.

(단위: 백만원, %)

구 분	2013	2012	2011	주요 변동원인
지급여력비율(A/B)	250.40	215.98	292.88	
지급여력금액 (A)	68,264	57,606	53,469	매출 증가에 따른 이익잉여금 증가
지급여력기준금액 (B)	27,261	26,672	18,256	준비금위험액 증가

주1) 관련 법령 개정으로 2013.4.1부터 보험회사 장부폐쇄일이 변경(3월31일→12월31일) 됨에 따라, 2013 회계연도는 '13.4~12월(9개월), 2012 회계연도는 '12.4~'13.3월(12개월) 실적으로 대상 기간이 상이합니다. 자료 활용시 유의하시기 바랍니다.

주2) 2012년도 실적은 해당연도에 적용된 회계기준으로 작성되었으며, 2013년도 변경된 회계기준을 소급하여 적용하지 않음.

5-2. 자산 건전성

1) 부실자산비율

(단위 : 백만원, %, %p)

구분	2013년도	2012년도	증감	비고
분류대상자산(A)	157,263	132,590	24,672	
가중부실자산(B)	16	42	(26)	
부실자산비율(A/B)	0.01	0.03	(0.02)	

※ 관련 법령 개정으로 2013.4.1부터 보험회사 장부폐쇄일이 변경(3월31일→12월31일) 됨에 따라, 2013 회계연도는 '13.4~12월(9개월), 2012 회계연도는 '12.4~'13.3월(12개월) 실적으로 대상 기간이 상이합니다. 자료 활용시 유의하시기 바랍니다.

2) 위험가중자산비율

(단위 : 백만원, %, %p)

구분	2013년도	2012년도	증감	비고
위험가중자산(A)	62,824	70,951	(8,128)	
총 자산(B)	248,082	234,020	14,062	
위험가중자산비율(A/B)	25.32	30.32	(4.99)	

주) 총자산은 미상각신계약비, 영업권 및 특별계정 자산 제외

※ 관련 법령 개정으로 2013.4.1부터 보험회사 장부폐쇄일이 변경(3월31일→12월31일) 됨에 따라, 2013 회계연도는 '13.4~12월(9개월), 2012 회계연도는 '12.4~'13.3월(12개월) 실적으로 대상 기간이 상이합니다. 자료 활용시 유의하시기 바랍니다.

5-3. 수익성 지표

1) 손해율

(단위: 백만원, %, %p)

구분	2013년도	2012년도	증감	비고
발생손해액 (A)	57,714	71,951	(14,238)	
경과보험료 (B)	134,580	140,966	(6,386)	
손해율 (A/B)	42.88	51.04	(8.16)	

주1) 관련 법령 개정으로 2013.4.1부터 보험회사 장부폐쇄일이 변경(3월31일→12월31일) 됨에 따라, 2013 회계연도는 '13.4~12월(9개월), 2012 회계연도는 '12.4~'13.3월(12개월) 실적으로 대상기간이 상이합니다. 자료 활용시 유의하시기 바랍니다.

주2) 2012년도 실적은 해당연도에 적용된 회계기준으로 작성되었으며, 2013년도 변경된 회계기준을 소급하여 적용하지 않음.

2) 사업비율

(단위: 백만원, %, %p)

구분	2013년도	2012년도	증감	비고
순사업비 (A)	67,704	55,777	11,927	
보유보험료 (B)	130,088	137,827	(7,739)	
순사업비율 (A/B)	52.04	40.47	11.58	

주1) 관련 법령 개정으로 2013.4.1부터 보험회사 장부폐쇄일이 변경(3월31일→12월31일) 됨에 따라, 2013 회계연도는 '13.4~12월(9개월), 2012 회계연도는 '12.4~'13.3월(12개월) 실적으로 대상기간이 상이합니다. 자료 활용시 유의하시기 바랍니다.

주2) 2012년도 실적은 해당연도에 적용된 회계기준으로 작성되었으며, 2013년도 변경된 회계기준을 소급하여 적용하지 않음.

3) 운용자산이익율

단위: 백만원, %, %p)

구분	2013년도	2012년도	증감	비고
투자영업손익 (A)	4,502	4,258	244	
경과운용자산 (B)	130,951	118,454	12,497	
운용자산이익율 (A/B)	3.44	3.59	(0.16)	

주1) 관련 법령 개정으로 2013.4.1부터 보험회사 장부폐쇄일이 변경(3월31일→12월31일) 됨에 따라, 2013 회계연도는 '13.4~12월(9개월), 2012 회계연도는 '12.4~'13.3월(12개월) 실적으로 대상기간이 상이합니다. 자료 활용시 유의하시기 바랍니다.

주2) 2012년도 실적은 해당연도에 적용된 회계기준으로 작성되었으며, 2013년도 변경된 회계기준을 소급하여 적용하지 않음.

4) ROA 및 ROE

(단위: %, %p)

구분	2013년도	2012년도	증감	비고
ROA(Return on Assets)	5.81	6.43	(0.62)	
ROE(Return on Equity)	22.24	24.17	(1.92)	

주1) 관련 법령 개정으로 2013.4.1부터 보험회사 장부폐쇄일이 변경(3월31일→12월31일) 됨에 따라, 2013 회계연도는 '13.4~12월(9개월), 2012 회계연도는 '12.4~'13.3월(12개월) 실적으로 대상기간이 상이합니다. 자료 활용시 유의하시기 바랍니다.

주2) 2012년도 실적은 해당연도에 적용된 회계기준으로 작성되었으며, 2013년도 변경된 회계기준을 소급하여 적용하지 않음.

주) 주요 경영효율지표 산출식

- 손해율 : 발생손해액 ÷ 경과보험료
- 사업비율 : 순사업비 ÷ 보유보험료
- 운용자산이익율 : 투자영업손익 ÷ 경과운용자산 × (4/해당분기수)
- 자산운용율 : 회계연도말 운용자산 ÷ 회계연도말 총자산
- 자산수익율 : 투자영업손익 ÷ {(기초총자산+기말총자산-투자영업손익)/2} × (4/해당분기수)
- ROA : 당기순이익 ÷ {(전회계연도말 총자산+당분기말 총자산)/2} × (4/해당분기수),
총자산은 미상각신계약비, 영업권 및 특별계정자산을 차감한 금액임.
- ROE : 당기순이익 ÷ {(전회계연도말 자기자본+당분기말 자기자본)/2} × (4/해당분기수)
자기자본은 자본금, 자본잉여금, 이익잉여금, 자본조정, 기타포괄손익누계액 합계를 말함.

5-4. 유동성지표

1) 유동성비율

(단위 : 백만원, %, %p)

구 분	2013년도	2012년도	증감	비고
유동성 자산(A)	36,778	68,097	(31,319)	
평균지급보험금(B)	25,913	29,238	(3,325)	
유동성 비율(A/B)	141.93	232.91	(90.98)	

※ 관련 법령 개정으로 2013.4.1부터 보험회사 장부폐쇄일이 변경(3월31일→12월31일) 됨에 따라, 2013 회계연도는 '13.4~12월(9개월), 2012 회계연도는 '12.4~'13.3월(12개월) 실적으로 대상 기간이 상이합니다. 자료 활용시 유의하시기 바랍니다.

2) 현금수지차비율

(단위 : 백만원, %, %p)

구 분	2013년도	2012년도	증감	비고
현금수지차(A)	115,912	63,119	52,793	
보유보험료(B)	166,937	137,827	29,110	
현금수지차비율(A/B)	69.43	45.80	23.64	

※ 관련 법령 개정으로 2013.4.1부터 보험회사 장부폐쇄일이 변경(3월31일→12월31일) 됨에 따라, 2013 회계연도는 '13.4~12월(9개월), 2012 회계연도는 '12.4~'13.3월(12개월) 실적으로 대상 기간이 상이합니다. 자료 활용시 유의하시기 바랍니다.

5-5. 생산성지표

□ 임직원인당 원수보험료

(단위: 백만원)

구 분	2013년도	2012년도	증감	비고
임직원거수원수보험료	3,544	3,406	138	
평균임직원수	158	147	11	
임직원인당 원수보험료	23	23	(1)	

※ 관련 법령 개정으로 2013.4.1부터 보험회사 장부폐쇄일이 변경(3월31일→12월31일) 됨에 따라, 2013 회계연도는 '13.4~12월(9개월), 2012 회계연도는 '12.4~'13.3월(12개월) 실적으로 대상 기간이 상이합니다. 자료 활용시 유의하시기 바랍니다.

□ 보험설계사인당 원수보험료

(단위: 백만원)

구 분	2013년도	2012년도	증감	비고
보험설계사거수원수보험료	57,187	53,949	3,238	
평균보험설계사수	410	267	143	
보험설계사인당 원수보험료	139	202	(63)	

※ 관련 법령 개정으로 2013.4.1부터 보험회사 장부폐쇄일이 변경(3월31일→12월31일) 됨에 따라, 2013 회계연도는 '13.4~12월(9개월), 2012 회계연도는 '12.4~'13.3월(12개월) 실적으로 대상 기간이 상이합니다. 자료 활용시 유의하시기 바랍니다.

□ 대리점인당 원수보험료

(단위: 백만원)

구 분	2013년도	2012년도	증감	비고
대리점거수원수보험료	142,245	167,269	(25,024)	
평균대리점수	126	135	(9)	
대리점인당 원수보험료	1,129	1,244	(115)	

※ 관련 법령 개정으로 2013.4.1부터 보험회사 장부폐쇄일이 변경(3월31일→12월31일) 됨에 따라, 2013 회계연도는 '13.4~12월(9개월), 2012 회계연도는 '12.4~'13.3월(12개월) 실적으로 대상 기간이 상이합니다. 자료 활용시 유의하시기 바랍니다.

5-6. 신용평가등급

- 해당 사항 없음.

6. 위 험 관 리

- 손해보험경영통일공시기준 제5조(공시대상)제2항에 따라 미공시함.

7. 기 타 경 영 현 황

7-1. 자회사 경영실적

1) 자회사 재무 및 손익현황

- 해 당 사 항 없 음.

2) 자회사관련 대출채권 등 현황

- 해 당 사 항 없 음.

7-2. 타금융기관과의 거래내역

(단위: 백만원)

구 분	조 달		운 용		비 고 ²⁾
	과 목	금 액	과 목	금 액	
타보험사					
소 계					
은 행			콜론	9,100	
	소 계			9,100	
기타금융기관 ¹⁾					
소 계					
합 계				9,100	

주 1) 기타 금융기관은 타보험사 및 은행을 제외한 제2금융권 및 외국금융기관을 말함.

2) 타금융기관과 특별한 거래약정이 있는 경우 기재할 것.

7-3. 내부통제

1) 내부통제 기구 현황

- 준법감시 전담조직(3인)두고 있으며, 감사 및 감사위원회는 운영하고 있지 않으나, 지역본부 내에 내부 감사팀이 존재하며, 이를 통해 당 지점에 대한 내부 감사를 실시하고 있습니다.

2) 감사의 기능 역할

- 정기적인 감사를 통하여 내부통제에 대한 평가를 수행하고 있으며, 감사 수행 중 발견된 취약점에 대해서는 개선을 권고하여 발생 가능한 부정 및 오류가 사전에 예방이 되도록 관리하고 있습니다.
- 경영진의 요청에 의하여 특별감사를 수행함으로써 부정의 적발 및 방지 기능을 제공하고 있습니다

3) 내부감사부서 검사방침

- 지역본부에 내부감사팀이 구성이 되어 있으며 본사에서 작성된 Global audit plan에 의하여 지점에 대한 감사를 수행하고 있습니다.
실시된 모든 감사결과는 권고 사항에 대한 실행계획과 함께 지점장 및 본사 임원진에게 보고가 되고 있습니다.

4) 검사빈도

- 정기감사: 연간 감사계획에 의하여 지점에 대한 감사 실시

7-4. 기관경고 및 임원문책사항

- 해당 사항 없음

7-5. 임직원 대출잔액

(단위 : 백만원)

구 분	2013년도	2012년도
임직원 대출잔액	710	582

※ 관련 법령 개정으로 2013.4.1부터 보험회사 장부폐쇄일이 변경(3월31일→12월31일) 됨에 따라, 2013 회계연도는 '13.4~12월(9개월), 2012 회계연도는 '12.4~'13.3월(12개월) 실적으로 대상 기간이 상이합니다. 자료 활용시 유의하시기 바랍니다.

7-6. 사외이사 등에 대한 대출 및 기타거래 내역

- 해당 사항 없음

7-7. 민원발생등급

구분	2010년도	2011년도	2012년도
민원발생평가등급	5등급	5등급	5등급

*공시일 기준 가장 최근의 3년간 민원발생평가등급을 연도별로 기재

주) 매년 금융감독원이 금융회사별 민원발생건수, 처리결과 및 회사규모를 종합적으로 고려하여 평가 [1등급(우수) ~ 5등급(불량)]하며, 당해 금융회사의 영업규모(총자산, 고객수 등) 및 민원발생 건수의 각 업권내 비중이 1% 이내인 경우 등급을 산정하지 않음.

7-8. 민원발생건수*

* 동 민원건수는 전화를 통한 단순상담·질의사항은 제외되어 있으므로 이용·활용시 유의하시기 바랍니다.

대상기간 : 금반기(2013년 하반기, 2013.7.1 ~ 2013.12.31), 전반기(2013년 상반기, 2013.1.1 ~ 2013.6.30)

1) 민원 건수

구 분	민원 건수			환산건수(보유계약 십만건 당)			비 고
	전반기	금반기	증감률(%)	전반기	금반기	증감률(%)	
자체민원	191	978	412.04	17	76	339.08	
경유 민원*	172	159	(7.56)	16	12	(20.51)	
합계	363	1,137	213.22	33	89	169.09	

주) 금융감독원 등 타기관을 통해 접수된 민원

2) 유형별 민원 건수

구 분		민원 건수			환산건수(보유계약 십만건 당)			비 고
		전반기	금반기	증감률(%)	전반기	금반기	증감률(%)	
유형	보험모집	117	374	219.66	11	29	175.47	
	유지관리	40	30	(25.00)	4	2	(36.11)	
	보상(보험금)	200	626	213.00	18	49	168.68	
	기 타	6	107	1,683.33	1	8	1,300.00	
합계		363	1,137	213.22	33	89	169.09	

7-9. 불완전판매비율 및 불완전판매계약 해지율 현황

(단위:건, %)

구분	설계사	개인 대리점	법인대리점				보험회사직영	
			방카슈랑스 ³⁾	TM ⁴⁾	홍쇼핑 ⁵⁾	기타 ⁶⁾	복합 ⁷⁾	다이렉트 ⁸⁾
<불완전판매비율¹⁾>								
2013				0.45	0.34			0.28
불완전판매건수				303	675			708
신계약건수				66,914	201,346			250,262
업계평균	0.22	0.18	0.57	1.64	0.39	0.41	0.18	0.29
<불완전판매계약해지율²⁾>								
2013				0.45	0.33			0.28
계약해지건수				301	666			701
신계약건수				66,914	201,346			250,262
업계평균	0.20	0.16	0.55	1.53	0.38	0.39	0.15	0.28

- 1) (품질보증해지 건수 + 민원해지 건수 + 무효건수) / 신계약 건수 X 100
 - 2) (품질보증해지 건수 + 민원해지 건수) / 신계약 건수 X 100
 - 3) 은행, 증권회사 등 금융기관이 운영하는 보험대리점
 - 4) 전화 등을 이용하여 모집하는 통신판매(tele-marketing) 전문보험대리점
 - 5) 홍쇼핑사가 운영하는 보험대리점
 - 6) 방카슈랑스, TM, 홍쇼핑을 제외한 법인대리점으로 일반적으로 대면모집 법인대리점
 - 7) 대면모집과 非대면모집을 병행하는 보험회사 직영 모집조직
 - 8) 통신판매를 전문으로 하는 보험회사 직영 모집조직(직영 TM 설계사의 경우 직영다이렉트 조직에 포함하여 작성)
- 주) 불완전판매비율 및 불완전판매계약해지율 '업계평균' 은 회계 기준연도 대상기간이 상이한(1.1~12.31) 농협손해보험을 제외한 손해보험회사의 평균임

7-10. 보험금 부지급률 및 보험금 불만족도

(단위: 건, %)

구분	보험부지급율 ¹⁾	구분	보험불만족도 ²⁾
2013	2.69	2013	0.06
보험금 부지급건수 ³⁾	1,231	보험금 해지건 ⁵⁾	23
보험금 청구건수 ⁴⁾	45,808	보험금 계약건 ⁶⁾	39,958
업계평균	0.88	업계평균	0.10

- 1) 보험금 부지급건수 / 보험금 청구건 X 100
 - 2) 보험금 청구 후 해지건 / 보험금 청구된 계약건 X 100
 - 3) 보험금 청구건에 대해 보험금이 지급되지 않은 건
 - 4) 직전3개 회계연도의 신계약 중 보험금 청구권자가 약관상 보험금 지급사유로 알고 보험금을 청구한 건
 - 5) 보험금청구된 계약건 중 보험금 청구 후 품질보증해지, 민원해지 건, 보험금 부지급 후 고지의 무위반해지, 임의해약 건
 - 6) 직전3개 회계연도의 신계약 중 보험금 청구된 보험계약건 (증권번호 기준)
 - 7) 보험금부지급율의 보험금청구건은 사고일자 + 증권번호 + 피보험자 기준으로 산출되었으나, FY'12 결산공시부터는 단계적으로 청구일자 방식으로 변경하여 CY'14 결산경영공시 부터는 산출대상기간 전부를 청구일자 기준으로 산출
- 주) 보험금 부지급률 및 보험금 불만족도 '업계평균' 은 회계 기준연도 대상기간이 상이한(1.1~12.31) 농협손해보험을 제외한 손해보험회사의 평균임

7-11. 사회공헌활동

1) 사회공헌활동 비전

ACE는 임직원과 협력사 그리고 ACE가 속해 있는 지역사회 및 공동체를 소중하게 생각합니다.

ACE는 공정한 대우와 다양성, 신뢰를 바탕으로 상호 존중하며, 사회와 그 구성원의 지속 가능한 발전을 위하여 협력합니다.

ACE는 관련 법규와 회사 정책과 규정을 준수하고, 회사와 임직원 모두 정직과 윤리를 근본으로 지역사회의 안녕과 환경 개선을 위하여 노력하며 헌신하는 기업입니다.

2) 사회공헌활동 주요현황

(단위: 백만원, 명)

구 분	사회공헌 기부금액	전담 직원수	내규화 여부	봉사인원		봉사시간		인원수		당기 순이익
				임직원	설계사	임직원	설계사	임직원	설계사	
2013년도	36.10	-	0	189		772		165	474	10,441

3) 분야별 사회공헌활동 세부내용

(단위: 백만원, 명)

분 야	주요 사회공헌활동	집행금액	자원봉사활동			
			임직원		설계사	
			인원	시간	인원	시간
지역사회, 공익	-적십자 회비 기부 -적십자 종로중구 봉사관 반찬만들기봉사와 재료비용 기부 -아동보육시설 남산원 시설 방문 봉사와 성금 기부 -적십자 종량봉사관에서 김장재료 비용 기부와 김장나눔봉사 -수원무봉복지관 도서관 방문 봉사	26.00	189	772		
문화, 예술, 스포츠						
학술, 교육						
환경보호						
글로벌사회공헌						
공동사회공헌	-어린이안전재단 기금 지원 -한국의료지원재단 기금 지원 -서울대학교발전기금 기금 지원	10.10				
서민금융						
기타						
총 계		36.10	189	772		

* 2013 누적실적 기준임

7-12. 보험회사 손해사정업무 처리현황

○ 기간 : `13.4.1 ~ `13.12.31

(단위 : 건, 천원, %)

회사명	위탁 업체명 ^{주1)}	종 구분	계약 기간	총위탁건수 ^{주2)}	총위탁 수수료	위탁 비율(%) ^{주3)}	지급수수료 비율(%) ^{주4)}
에이서아메리칸 화재해상보험	해성화재특종손해사정	1종/4종	2013.08.24 - 2014.08.23	126	59,545	0.09	1.30%
	국제화재해상손해사정	1종/2종/4종	2013.05.18 - 2014.05.17	16,369	233,819	11.37	5.09%
	맥클라렌스화재특종손해사정	1종	2013.07.07 - 2014.07.06	1	3,185	0.00	0.07%
	새한손해사정	2종	2013.03.11 - 2014.03.10	35	35,610	0.02	0.78%
	서울손해사정	1종/4종	2013.08.24 - 2014.08.23	172	76,297	0.12	1.66%
	세종손해사정	1종	2013.03.11 - 2014.03.10	135	139,249	0.09	3.03%
	시너지손해사정	4종	2012.11.19 - 2013.11.18	109,011	2,977,741	75.71	64.88%
	아세아화재특종손해사정	1종/4종	2013.08.24 - 2014.08.23	157	74,972	0.11	1.63%
	다스카손해사정	1종/4종	2013.05.23 - 2014.05.22	16,412	276,462	11.40	6.02%
	탐화재특종손해사정	1종	2013.07.05 - 2014.07.04	5	10,805	0.00	0.24%
	티앤지화재특종손해사정(주)	4종	2012.11.26 - 2013.11.25	1,410	572,306	0.98	12.47%
	파란손해사정	4종	2013.02.01 - 2014.01.31	27	13,243	0.02	0.29%
	푸름해상손해사정	2종	2013.03.11 - 2014.03.10	10	11,690	0.01	0.25%
	한리해상손해사정	2종	2013.05.18 - 2014.05.17	12	17,260	0.01	0.38%
	한일화재해상손해사정	2종	2013.01.09 - 2014.01.08	28	38,576	0.02	0.84%
	A-ONE 손해사정	1종/4종	2013.05.03 - 2014.05.02	8	3,800	0.01	0.08%
	CLK손해사정	1종	2013.10.01 - 2014.09.31	13	28,005	0.01	0.61%
KIG 손해사정	1종/4종	2013.02.01 - 2013.11.19	48	16,983	0.03	0.37%	
총계				143,979	4,589,548	100.00	100%

주1) 위탁업체가 자회사인 경우 위탁업체명에 자회사임을 별도로 명기
 주2) 업무위탁이 종결되어 수수료 지급 완료된 건 기준으로 작성
 주3) 위탁비율 = 업체별 총 위탁 건수 / 전체 위탁건수
 주4) 지급수수료 비율 = 업체별 총 수수료 지급액 / 전체 수수료 지급액

8-1. 감사보고서 (별도 보고)

본 감사인은 첨부된 에이스아메리칸화재해상보험주식회사 한국지점의 2013년 12월 31일과 2013년 3월 31일 현재의 재무상태표와 2013년 4월 1일부터 2013년 12월 31일까지의 회계기간과 2013년 3월 31일로 종료되는 회계연도의 포괄손익계산서, 자본 변동표 및 현금흐름표를 감사하였습니다. 이 재무제표를 작성할 책임은 지정 경영자에게 있으며 본 감사인의 책임은 동 재무제표에 대하여 감사를 실시하고 이를 근거로 이 재무제표에 대하여 의견을 표명하는데 있습니다.

본 감사인은 대한민국의 회계감사기준에 따라 감사를 실시하였습니다. 이 기준은 본 감사인이 재무제표가 중요하게 왜곡표시되지 아니하였다는 것을 합리적으로 확신하도록 감사를 계획하고 실시할 것을 요구하고 있습니다. 감사는 재무제표상의 금액과 공시내용을 뒷받침하는 감사증거에 대하여 시사의 방법을 적용하여 검증하는 것을 포함하고 있습니다. 또한 감사는 재무제표의 전반적인 표시내용에 대한 평가뿐만 아니라 재무제표 작성을 위해 경영자가 적용한 회계원칙과 유의적 회계추정에 대한 평가를 포함하고 있습니다. 본 감사인이 실시한 감사가 감사의견 표명을 위한 합리적인 근거를 제공하고 있다고 본 감사인은 믿습니다.

본 감사인의 의견으로는 상기 재무제표가 에이스아메리칸화재해상보험주식회사 한국지점의 2013년 12월 31일과 2013년 3월 31일 현재의 재무상태와 2013년 4월 1일부터 2013년 12월 31일까지의 회계기간과 2013년 3월 31일로 종료되는 회계연도의 재무성과 및 현금흐름의 내용을 한국채택국제회계기준에 따라 중요성의 관점에서 적정하게 표시하고 있습니다.

감사의견에 영향을 미치지 않는 사항으로서 재무제표에 대한 주석 1에서 언급한 바와 같이 지점은 2012년 9월 4일 지정장의 승인에 따라 2013년 12월 31일로 종료되는 회계기간부터 회계연도 종료일을 3월 31일에서 12월 31일로 변경하였습니다. 따라서 상기 재무제표는 2013년 4월 1일부터 2013년 12월 31일까지의 9개월 회계기간 및 2013년 3월 31일로 종료되는 회계연도의 재무성과 및 현금흐름의 내용을 표시하고 있습니다.

8-2. 재무상태표

재 무 상 태 표

제 29 기 2013년 12월 31일 현재
 제 28 기 2013년 3월 31일 현재

에이스아메리칸화재해상보험주식회사 한국지점

(단위 : 원)

과 목	제 29(당) 기	제 28(전) 기
자 산		
I. 현금및예치금	1,987,892,806	15,873,619,163
II. 금융자산	160,922,286,988	136,279,155,101
1. 매도가능금융자산	136,580,398,726	101,859,445,287
2. 대출채권	9,758,814,318	13,138,920,734
3. 기타수취채권	14,583,073,944	21,280,789,080
III. 유형자산	2,821,666,030	2,807,116,005
IV. 무형자산	567,936,103	488,158,374
V. 이연법인세자산	354,614,968	480,933,564
VI. 기타자산	97,548,015,459	83,652,841,187
1. 재보험자산	78,604,698,668	75,336,764,621
2. 구상채권	700,435,287	1,088,698,977
3. 미상각신계약비	17,707,316,316	6,532,810,856
4. 기타비금융자산	535,565,188	694,566,733
자 산 총 계	264,202,412,354	239,581,823,394
부 채		
I. 보험계약부채	146,604,438,533	131,994,441,561
II. 증당부채	306,996,132	257,835,693
III. 확정급여부채	9,341,647,325	9,040,148,145
IV. 당기법인세부채	1,050,514,206	3,081,106,411
V. 기타부채	39,207,993,295	37,712,875,721
부 채 총 계	196,511,589,491	182,086,407,531
자 본		
I. 자본금	31,066,073,044	31,066,073,044
II. 기타포괄손익누계액	373,748,478	1,064,053,287
III. 이익잉여금	36,251,001,341	25,365,289,532
(비상위험준비금 적립예정금액)	8,661,048,843	7,512,158,885
(대손준비금 적립예정금액)	62,289,685	118,443,074
자 본 총 계	67,690,822,863	57,495,415,863
부 채 와 자 본 총 계	264,202,412,354	239,581,823,394

8-3. 포괄손익계산서

포괄손익계산서

제 29 기 2013년 4월 1일부터 2013년 12월 31일까지
 제 28 기 2012년 4월 1일부터 2013년 3월 31일까지

에이스아메리칸화재해상보험주식회사 한국지점

(단위 : 원)

과목	제 29(당) 기	제 28(전) 기
I. 영업수익	349,186,590,674	411,419,047,639
1. 보험영업수익	345,679,389,595	407,110,251,477
(1) 보험료수익	231,739,689,372	259,469,938,074
(2) 재보험금수익	38,178,061,073	62,288,290,463
(3) 재보험자산(환입액)환입액	(957,166,179)	23,844,843,309
(4) 재보험자산손상차손환입액	4,225,100,226	87,751,546
(5) 구상(손실)이익	(388,263,691)	356,189,822
(6) 수입경비	68,872,730,657	59,328,409,598
(7) 외환거래이익	4,009,238,137	1,734,828,665
2. 투자영업수익	3,507,201,079	4,308,796,162
(1) 이자수익	3,507,201,079	4,294,854,618
(2) 금융상품평가및처분이익	0	13,941,544
II. 영업비용	335,892,803,215	393,137,613,801
1. 보험영업비용	335,842,503,717	393,086,809,110
(1) 지급보험금 및 환급금	73,719,408,837	116,950,091,137
(2) 재보험료비용	101,651,608,763	121,642,881,526
(3) 보험계약부채전입액	14,609,996,972	29,871,939,385
(4) 손해조사비	5,949,927,270	8,439,001,423
(5) 지급경비	136,680,669,155	114,273,121,751
(6) 외환거래손실	3,230,892,720	1,909,773,888
2. 투자영업비용	50,299,498	50,804,691
(1) 투자영업접손실	50,299,498	50,804,691
III. 영업이익	13,293,787,459	18,281,433,838
IV. 영업외손익	63,385,503	24,685,574
V. 법인세비용차감전순이익	13,357,172,962	18,306,119,412
VI. 법인세비용	2,915,760,099	4,037,139,073
VII. 당기순이익	10,441,412,863	14,268,980,339
대손준비금	(56,153,389)	84,293,849
대손준비금 반영 후 당기순이익	10,497,566,252	14,184,686,490
비상위험준비금	1,148,889,958	1,692,890,236
비상위험준비금 반영 후 당기순이익	9,292,522,905	12,576,090,103
VIII. 기타포괄손익	(246,005,863)	(242,341,821)
당기손익으로 재분류되지 않는 항목		
1. 확정급여부채 재측정요소	444,298,946	(861,150,286)
후속적으로 당기손익으로 재분류될 수 있는		
1. 매도가능금융자산평가손익	(690,304,809)	618,808,465
IX. 총포괄손익	10,195,407,000	14,026,638,518

8-4. 현금흐름표

현금흐름표

제 29 기 2013년 4월 1일부터 2013년 3월 31일까지

제 28 기 2012년 4월 1일부터 2013년 3월 31일까지

에이스아메리칸화재해상보험주식회사 한국지점

(단위 : 원)

계정과목	제 29(당) 기		제 28(전) 기	
		금액		금액
I. 영업활동으로 인한 현금흐름		23,413,065,682		29,664,045,324
1. 영업으로부터 창출된 현금흐름	23,683,258,113		26,315,202,619	
가. 당기순이익	10,441,412,863		14,268,980,339	
나. 조정(주석 31)	67,167,366,224		35,053,812,213	
다. 영업활동으로 인한 자산부채의 변동(주석 31)	(53,925,520,974)		(23,007,589,933)	
2. 이자의 수취	2,810,913,980		4,330,834,315	
3. 법인세의 납부	(3,081,106,411)		(981,991,610)	
II. 투자활동으로 인한 현금흐름		(37,042,189,562)		(14,902,806,636)
1. 투자활동으로 인한 현금유입액	32,000,000,000		10,341,292,287	
가. 매도가능금융자산의 만기상환	32,000,000,000		0	
나. 매도가능금융자산의 처분	0		9,940,881,687	
다. 유형자산의 처분	0		300,000	
라. 보증금의 감소	0		400,110,600	
2. 투자활동으로 인한 현금유출액	(69,042,189,562)		(25,244,098,923)	
가. 매도가능금융자산의 취득	(68,029,980,409)		(23,566,432,271)	
나. 유형자산의 취득	(807,684,755)		(1,096,505,420)	
다. 무형자산의 취득	(183,700,000)		(413,323,160)	
라. 보증금의 증가	(20,824,398)		(167,838,072)	
III. 재무활동으로 인한 현금흐름		0		(10,000,000,000)
1. 재무활동으로 인한 현금유출액	0		(10,000,000,000)	
가. 분점송금	0		(10,000,000,000)	
IV. 현금및현금성자산의 환율변동효과		(256,602,477)		66,289,814
V. 현금및현금성자산의 증가 (I + II + III + IV)		(13,885,726,357)		4,827,528,502
VI. 기초의 현금및현금성자산		15,873,619,163		11,046,090,661
VII. 기말의 현금및현금성자산(주석 6)		1,987,892,806		15,873,619,163

8-5. 자본변동표

자 본 변 동 표

제 29 기 2013년 4월 1일부터 2013년 12월 31일까지
 제 28 기 2012년 4월 1일부터 2013년 3월 31일까지

에이스아메리칸화재해상보험주식회사 한국지점

(단 위 : 원)

과 목	자 본 금	기타포괄 손익누계액	이익잉여금	총계
I. 2012년 4월 1일 (전기초)	31,066,073,044	445,244,822	21,957,459,479	53,468,777,345
1. 분점 송금	0	0	(10,000,000,000)	(10,000,000,000)
2. 당기순이익	0	0	14,268,980,339	14,268,980,339
3. 매도가능금융자산평가손익(주식 6)	0	618,808,465	0	618,808,465
4. 확정급여부채 재측정요소	0	0	(861,150,286)	(861,150,286)
II. 2013년 3월 31일 (전기말)	31,066,073,044	1,064,053,287	25,365,289,532	57,495,415,863
III. 2013년 4월 1일 (당기초)	31,066,073,044	1,064,053,287	25,365,289,532	57,495,415,863
1. 당기순이익	0	0	10,441,412,863	10,441,412,863
2. 매도가능금융자산평가손익(주식 6)	0	(690,304,809)	0	(690,304,809)
3. 확정급여부채 재측정요소	0	0	444,298,946	444,298,946
IV. 2013년 3월 31일 (당기말)	31,066,073,044	373,748,478	36,251,001,341	67,690,822,863

8-6. 주석사항(별도보고)

9. 보험회사 성과보상체계 모범규준 연차보고서

- 해당사항 없음.

10-1. 임원현황

(2014년 2월 28일 현재)

상근임원· 사외이사	성 명	직 명	담당업무
상 근	에드워드 콕	한국지점대표	지점장(총괄)

10-2. 이용자편람 (주요용어해설)

- 주주배당률
주주배당률은 납입자본금에 대한 배당금액의 비율을 나타내는 것으로 아래의 산식으로 산출합니다.
○ 주주배당률 = 배당금액 / 납입자본금 × 100
 - 주당배당액
주당배당액은 1주당 배당금액을 나타내는 것으로 아래의 산식으로 산출합니다.
○ 주당배당액 : 배당금액/발행주식수
 - 배당성향
배당성향은 세후 당기순이익에 대한 배당금액의 비율로 아래의 산식을 적용하여 산출합니다.
○ 배당성향 = 배당금액 / 세후 당기순이익 × 100
(세후 당기순이익은 연결전 일반계정의 세후 당기순이익을 말함)
 - 계약자배당전잉여금
계약자배당전잉여금이란 손보사의 회계연도중에 신규발생한 계약자배당금을 제외한 책임준비금(금리차 보장배당 등의 소요액과 계약자배당금의 부리이자를 포함한 금액)을 우선 적립한 후의 잔여액을 말하며 계약자배당은 이 금액을 기준으로 이루어집니다.
 - 당기손익인식증권
일반적으로 단기기간내의 매매이익을 목적으로 취득하는 금융자산을 의미합니다.
 - 매도가능증권(매도가능금융자산)
매도가능 항목으로 지정한 비파생금융자산 또는 다음의 금융상품으로 분류되지 않는 비파생금융자산
 - 만기보유증권(만기보유금융자산)
만기가 확정된 채무증권으로서 상환금액이 확정되었거나 확정이 가능한 채무증권을 만기까지 보유할 적극적인 의도 또는 능력이 있는 경우에 한함.
 - 부실대출
부실대출은 총대출중 고정, 회수의문 및 추정손실을 합한 것으로 보험회사의 자산건전성을 측정 할 수 있는 지표입니다.
- 1) 고정은 다음의 1에 해당하는 자산을 말합니다.
- 경영내용, 재무상태 및 미래현금흐름 등을 감안할 때 채무상환능력의 저하를 초래할 수 있는 요인이 현재화되어 채권회수에 상당한 위험이 발생한 것으로 판단되는 거래처(고정거래처)에 대한 자산
 - 3월이상 연체대금을 보유하고 있는 거래처에 대한 자산중 회수예상가액 해당부분
 - 최종부도 발생, 청산·파산절차 진행 또는 폐업 등의 사유로 채권회수에 심각한 위험이 존재하는 것으로 판단되는 거래처에 대한 자산중 회수예상가액 해당부분
 - “회수의문거래처” 및 “추정손실거래처”에 대한 자산중 회수예상가액 해당부분

2) 회수의문은 다음의 1에 해당하는 자산을 말합니다.

- 경영내용, 재무상태 및 미래현금흐름등을 감안할 때 채무상환능력이 현저히 악화되어 채권회수에 심각한 위험이 발생한 것으로 판단되는 거래처에 대한 자산중 회수예상가액 초과부분
- 3월이상 12월미만 연체대출금을 보유하고 있는 거래처에 대한 자산중 회수예상가액 초과부분

3) 추정손실은 다음의 1에 해당하는 자산을 말합니다.

- 경영내용, 재무상태 및 미래현금흐름 등을 감안할 때 채무상환능력의 심각한 악화로 회수불능이 확실하여 손실처리가 불가피한 것으로 판단되는 거래처에 대한 자산중 회수예상가액 초과부분
- 12월이상 연체대금을 보유하고 있는 거래처에 대한 자산중 회수예상가액 초과부분
- 최종부도 발생, 청산·파산절차 진행 또는 폐업 등의 사유로 채권회수에 심각한 위험이 존재하는 것으로 판단되는 거래처에 대한 자산중 회수예상가액 초과부분
- 파생금융상품거래
통화, 채권, 주식 등 기초자산의 가격에 근거하여 그 가치가 결정되는 금융상품을 매매하거나 이로부터 발생하는 장래의 현금흐름을 교환하기로 하는 거래 및 기타 이를 이용하는 거래입니다.
 - 1)장내거래는 거래소가 정하는 방법 및 기준에 따라 행하여지는 파생금융상품거래입니다.
 - 2)장외거래는 장내거래가 아닌 당사자간의 계약에 의한 파생금융상품거래입니다.
 - 3)헷지거래는 기초자산의 손실을 감소 혹은 제거하기 위한 파생금융상품거래입니다.
 - 4)트레이딩거래는 거래목적이 헷지거래에 해당되지 않는 모든 파생금융상품 거래입니다.
- 지급여력비율
지급여력비율이란 보험계약자에 대한 채무를 안정적으로 확보기 위해 보험종목별 위험도 따라 보험계약준비금에 더해 보유하여야 할 자산기준에 대한 순자산 비율을 말하고, 이는 보험회사 자본적정성(Capital Adequacy)을 측정하는 지표입니다.
 - 지급여력비율 = (지급여력금액/지급여력기준금액) × 100
 - 지급여력금액 : 납입자본금, 자본잉여금, 이익잉여금, 비상위험준비금 등의 합계액에서 미상각신계약비, 무형자산 등의 합계액을 차감한 금액으로 하며, 이는 보험회사가 보유하고 있는 순자산가치를 의미합니다.
 - 지급여력기준금액 : 보험위험액, 금리위험액, 신용위험액, 시장위험액 및 운영위험액을 각각 구한 후 산식을 적용하여 산출합니다.
 - 가용자본 : 보험회사에 예상치 못한 손실이 발생시 이를 보전하여 지급능력을 유지할 수 있도록 하는 리스크버퍼(Risk Buffer)로서 지급여력금액에 해당합니다.
 - 요구자본 : 보험회사에 내재된 보험·금리·시장·신용·운영위험액의 규모를 측정하여 산출된 필요 자기자본으로 지급여력기준금액에 해당합니다.

지급여력기준금액=

$$\sqrt{\text{보험위험액}^2 + (\text{금리위험액} + \text{신용위험액})^2 + \text{시장위험액}^2 + \text{운영위험액}}$$

- ROA (Return on Assets)

보험회사의 총자산을 사용하여 이익을 어느 정도 올리고 있는가를 나타내는 보험회사의 이익창출능력으로 자산대비수익률이라고도 합니다.

- ROE (Return on Equity)

보험회사에 투자된 자본을 사용하여 이익을 어느 정도 올리고 있는가를 나타내는 보험회사의 이익창출능력으로 자기자본수익률이라고도 합니다.

- 유동성 비율

유동성 비율은 손보사의 지급능력을 표시하는 지표로 그 비율이 높을수록 고객의 인출요구에 대한 지급능력이 높다는 것을 의미합니다.

- 위험가중자산

위험가중자산이란 보유자산의 신용도(예시: 채권발행기관의 신용도, 차주의 신용도 등) 및 자산의 성격별로 예상 손실액을 추정한 것을 말하며, 총자산중 미상각신계약비 및 영업권을 제외한 자산에 대하여 감독원장이 별도로 정하는 기준에 따라 자산별 위험가중치를 부과하여 산출합니다. 통상적으로 위험가중치는 과거 경험율을 기초로 결정됩니다.

<참 고>

위험가중자산 산정기준

자산의 분류	위험가중치 기준
Ⅰ. 운용자산	
1. 현.예금	
가. 현금	0%
나. 당좌예금	10%
다. 보통예금	- 제1금융권 : 10%, 제2금융권 : 50%
라. 정기예금	- 제1금융권 : 10%, 제2금융권 : 50%
마. 정기적금	- 제1금융권 : 10%, 제2금융권 : 50%
바. 기타예금	
- 상호부금	- 제1금융권 : 10%, 제2금융권 : 50%
- 표지어음	- 제1금융권 : 10%, 제2금융권 : 100%
- 발행어음	50%
- 보증어음	- 제1금융권 : 20%, 제2금융권 : 50%, 기타100%
- CD	10%
- CMA	50%
- MMDA	20%
- RP	- 제1금융권 : 20%, 제2금융권 : 50%
- 외화예금	10%
- 기타	10%
사. 금전신탁	50%
아. 단체퇴직보험예치금	20%
자. 선물거래예치금	20%
차. 기타예치금	50%
2. 유가증권	- 당기손익인식증권, 매도가능증권(매도가능금융자산), 만기보유증권(만기보유금융자산), 관계종속기업투자주식에서 각 해당항목별로 적용
가. 주식	100%
나. 출자금	100%
다. 국공채	- 국채 : 0%, 공채 : 10%
라. 특수채	- 정부출자기관.공공기관 : 10%, 제1금융권 : 20%, 제2금융권 : 50%
마. 회사채	
- 보증회사채	- 공공기관 : 10%, 제1금융권 : 20%, 제2금융권 : 50%, 기타 : 100%
- 무보증 회사채	- 신용평가등급 A등급 이상 : 50%, 기타 : 100%
바. 수익증권	- 개발신탁 : 20%, 공사채형 : 50%, 주식형 : 50%, MMF : 50%, 기타 : 100%
사. 해외유가증권	
(1) 해외주식	100%

자산의 분류	위험가중치 기준
(2) 해외채권	<ul style="list-style-type: none"> - 우리나라 정부 및 한국은행이 발행 또는 보증, OECD국(이하 한국 제외) 정부 및 중앙은행이 발행 또는 보증 : 0% - 국내 공공기관이 발행 또는 보증, OECD국의 공공부문이 발행 또는 보증, OECD국을 제외한 정부 및 중앙은행이 발행 또는 보증 : 10% - 국내 제1금융권이 보증, OECD국의 은행이 발행 또는 보증, OECD국을 제외한 국가의 공공부문이 발행 또는 보증 : 20% - 국내 제2금융권이 보증 : 50% - 국제신용평가기관(이하 Standard & Poors社와 Moody's社를 말함)으로부터 A등급상당 이상을 받은 채권 : 50% - 상기 이외의 해외채권 및 위 분류대상중 국제 신용평가기관으로부터 투자부적격 판정을 받은 채권(우리나라 정부와 한국은행 및 국내 공공기관이 발행 또는 보증하거나 국내 금융기관이 보증한 채권은 제외) : 100%
(3) 기타 해외유가증권	100%
아. 신종유가증권	100%
자. 기타유가증권	- 투자일임유가증권 : 100%, 기타 : 100%
3. 대출채권	- 대손충당금 차감전 기준으로 산출
가. 콜론	- 제1금융권 : 20%, 제2금융권 : 50%
나. 보험약관대출금	0%
다. 유가증권담보대출금	50%
라. 부동산담보대출금	- 주택 : 50%, 기타 : 100%
마. 신용대출금	- 신용평가등급 A등급 이상 : 50%, 기타 : 100%
바. 어음할인대출금	100%
사. 지급보증대출금	<ul style="list-style-type: none"> - 정부 또는 한국은행이 보증 : 0% - 공공기관 보증 : 10% ○ 공공기관이라 함은 지방자치단체, 정부투자기관, 특수공공법인, 지방공기업법에 의한 공사를 말함 ○ 한국산업은행, 한국수출입은행, 중소기업은행, 신용보증기금은 공공기관으로 분류 - 제1금융권 보증 : 20% - 제2금융권 보증 : 50% - 기타 보증 : 100%
아. 기타대출금	
- CP	100%
- 주택보험대출금	50%
- 사모사채	- 신용평가등급 A등급 이상 : 50%, 기타 : 100%
- 기타	100%
4. 부동산	100%(감가상각누계액 및 가치하락손실충당금 차감전 기준)
II. 비운용자산	100%(감가상각누계액 차감전 기준, 미상각신계약비·영업권 제외)
가. 보험미수금	100%(거래처별 보험미지급금 차감후 기준)
나. 기타비운용자산	100%
III. 총자산	(특별계정자산 제외)

- 유가증권평가손익

유가증권 평가손익은 회계결산일 현재 보유하고 있는 유가증권의 장부가와 당해 회계연도말의 공정가액 또는 순자산가액과의 차이를 의미합니다.

* 장부가는 총회 결산승인후의 수정장부가를 의미합니다.

- 특별계정

특별계정은 보험업법 제108조에서 정하고 있는 특별계정과 동일한 개념으로, 일반계정과 구분 운용 및 회계처리하기 위하여 설정하는 계정을 말합니다. 손해보험회사는 현재 퇴직보험 및 퇴직연금에 대하여 특별계정을 설정하고 있습니다.

- 특수관계인

특수관계인은 증권거래법시행령 제10조의3의 제2항에 해당하는 자로서, 최대주주 또는 주요주주의 직계존비속 등 친족 및 그들과 합산하여 30%이상을 출자 또는 사실상 영향력을 행사하고 있는 경우 당해 법인 기타 단체와 그 임원 등을 말합니다.

- 신용평가등급

신용평가 전문기관에서 정한 등급을 의미하며, 평가등급으로는 채무의 상환능력을 평가한 장·단기 신용등급 등이 있습니다. 장기신용등급은 장기 채무 상환능력 및 상환불능 위험, 투자자에 법적인 보호정도 등을 나타내는 것이며, 단기신용등급은 1년미만 단기채무 상환능력 및 상환불능 위험 등을 나타냅니다. 각 신용평가기관별로 신용등급 체계는 다르게 표현될 수 있습니다.

예시) 외국의 주요 신용평가 전문기관 등급표

구 분		Moody's	S & P	IBCA
장 기	투자적격 등급	Aaa ~ Baa3(10등급)	AAA ~ BBB-(10등급)	AAA ~ BBB(4등급)
	투자부적격 등급	Ba1 ~ C(9등급)	BB+ ~ D(12등급)	BB ~ C(5등급)
단 기	투자적격 등급	P-1 ~ P-3(3등급)	A-1 ~ A-3(3등급)	A1 ~ A3(3등급)
	투자부적격 등급	NP	B ~ D (3등급)	B ~ C (2등급)

<참고> 평가기관별 장.단기 신용평가등급 체계
 1) Moody's

	장기신용 등급		신용등급내용	단기신용 등급		신용등급내용
		순위			순위	
투 자 적 격 등 급	Aaa	1	최상의 신용상태 (Exceptional Financial Security)	P-1 (Prime-1)	1	최상의 신용등급 (Superior Ability for Repayment)
	Aa1	2	전반적으로 신용상태가 우수하나 Aaa에 비해서 는 약간의 투자위험 존재 (Excellent Financial Security)	P-2 (Prime-2)	2	신용등급 양호 (Strong Ability for Repayment)
	Aa2	3				
	Aa3	4				
	A1	5	신용상태 양호 (Good Financial Security)	P-3 (Prime-3)	3	신용등급 적절 (Acceptable Ability for Repayment)
	A2	6				
	A3	7				
	Baa1	8	신용상태 적절 (현재 문 제는 없으나 미래에는 신 용위험 존재) (Adequate Financial Security)	Not Prime	4	
	Baa2	9				
	Baa3	10				
Ba1	11	투자시 요주의 대상 (Questionable Financial Security)	Not Prime	4		
Ba2	12					
Ba3	13					
B1	14	바람직한 투자대상이 아 님 (Poor Financial Security)	Not Prime	4		
B2	15					
B3	16					
투 자 요 주 의 및 부 적 격 등 급	Caa	17	신용상태 나쁨 (Very Poor Financial Security)	Not Prime	4	
	Ca	18	신용상태 매우 나쁨 (extremely poor financial security)			
	C	19	최악의 신용상태 (The Lowest Rated Class)			

2) S&P

	장기신용 등급		신용등급내용	단기신용 등급		신용등급내용
		순위			순위	
투 자 적 격 등 급	AAA	1	최상의 신용상태 (Extremely Strong)	A-1	1	최상의 신용등급 (Strong)
	AA+	2	신용상태 우수 (Very Strong)	A-2	2	신용등급 양호 (Good)
	AA	3				
	AA-	4				
	A+	5	신용상태 양호 (Strong)	A-3	3	신용등급 적절 (Adequate)
	A	6				
	A-	7				
	BBB+	8	신용상태 적절 (Adequate)			
	BBB	9				
	BBB-	10				
투 자 요주의 및 부적격 등 급	BB+	11	투자시 요주의 대상 (Less Vulnerable)	B	4	투자시 요주의 대 상 (Vulnerable)
	BB	12				
	BB-	13				
	B+	14	투자시 요주의 대상 (More Vulnerable)	C	5	상환불능위험 상존 (Currently Vulnerable)
	B	15				
	B-	16				
	CCC+	17	투자시 요주의 대상 (currently Vulnerable)			
	CCC	18				
CCC-	19					
CC	20	최악의 신용상태 (Currently Highly-Vulnerable)				
C	21					
D	22					

3) IBCA

	장기신용 등급		신용등급내용	단기신용 등급		신용등급내용
		순위			순위	
투자 적 등 급	AAA	1	투자위험 발생가능성이 거의 없음 (the lowest expectation of investment risk)	F1	1	최상의 신용등급 (Highest Credit Quality)
	AA	2	아주 약간의 투자위험 발생가능성 있음 (very low expectation of investment risk)	F2	2	신용등급 양호 (Good Credit Quality)
	A	3	약간의 투자위험 발생가능성 있음 (Currently low expectation of investment risk)	F3	3	신용등급 적절 (Fair Credit Quality)
	BBB	4	약간의 투자위험 발생가능성 있음 (Currently low expectation of investment risk)			
투자 요주의 및 부적 등 급	BB	5	투자위험 발생가능성 있음 (possibility of investment risk developing)	B	4	투자시 요주의 대상 (Speculative)
	B	6	투자위험 상존 (investment risk exist)			
	CCC	7	상환불능 가능성이 있음 (currently perceived possibility of default)			
	CC	8	상환불능 가능성이 높음 (high risk default)	C	5	상환불능 상태 (High Default Risk)
	C	9	상환불능 상태 (currently default)			

에이스아메리칸화재해상보험주식회사 한국지점

재무제표에 대한
감사보고서

제 29 기

2013년 04월 01일 부터

2013년 12월 31일 까지

제 28 기

2012년 04월 01일 부터

2013년 03월 31일 까지

삼 일 회 계 법 인

목 차

	Page
외부감사인의 감사보고서	1 ~ 2
재무제표	
재무상태표.....	3
포괄손익계산서.....	4
자본변동표.....	5
현금흐름표.....	6
재무제표에 대한 주석.....	7 ~ 82

외부감사인의 감사보고서

에이스아메리칸화재해상보험주식회사 한국지점

지점장 귀중

본 감사인은 첨부된 에이스아메리칸화재해상보험주식회사 한국지점의 2013년 12월 31일과 2013년 3월 31일 현재의 재무상태표와 2013년 4월 1일부터 2013년 12월 31일까지의 회계기간과 2013년 3월 31일로 종료되는 회계연도의 포괄손익계산서, 자본변동표 및 현금흐름표를 감사하였습니다. 이 재무제표를 작성할 책임은 지점 경영자에게 있으며 본 감사인의 책임은 동 재무제표에 대하여 감사를 실시하고 이를 근거로 이 재무제표에 대하여 의견을 표명하는 데 있습니다.

본 감사인은 대한민국의 회계감사기준에 따라 감사를 실시하였습니다. 이 기준은 본 감사인이 재무제표가 중요하게 왜곡표시되지 아니하였다는 것을 합리적으로 확신하도록 감사를 계획하고 실시할 것을 요구하고 있습니다. 감사는 재무제표상의 금액과 공시내용을 뒷받침하는 감사증거에 대하여 시사의 방법을 적용하여 검증하는 것을 포함하고 있습니다. 또한 감사는 재무제표의 전반적인 표시내용에 대한 평가뿐만 아니라 재무제표 작성을 위해 경영자가 적용한 회계원칙과 유의적 회계추정에 대한 평가를 포함하고 있습니다. 본 감사인이 실시한 감사가 감사의견 표명을 위한 합리적인 근거를 제공하고 있다고 본 감사인은 믿습니다.

본 감사인의 의견으로는 상기 재무제표가 에이스아메리칸화재해상보험주식회사 한국지점의 2013년 12월 31일과 2013년 3월 31일 현재의 재무상태와 2013년 4월 1일부터 2013년 12월 31일까지의 회계기간과 2013년 3월 31일로 종료되는 회계연도의 재무성과 및 현금흐름의 내용을 한국채택국제회계기준에 따라 중요성의 관점에서 적정하게 표시하고 있습니다.

감사의견에 영향을 미치지 않는 사항으로서 재무제표에 대한 주석 1에서 언급한 바와 같이 지점은 2012년 9월 4일 지점장의 승인에 따라 2013년 12월 31일로 종료되는 회계기간부터 회계연도 종료일을 3월 31일에서 12월 31일로 변경하였습니다. 따라서 상기 재무제표는 2013년 4월 1일부터 2013년 12월 31일까지의 9개월 회계기간 및 2013년 3월 31일로 종료되는 회계연도의 재무성과 및 현금흐름의 내용을 표시하고 있습니다.

서울특별시 용산구 한강대로 92

삼 일 회 계 법 인

대 표 이 사 안 경 태

2014년 3월 26일

이 감사보고서는 감사보고서일(2014년 3월 26일) 현재로 유효한 것입니다. 따라서 감사보고서일 이후 이 보고서를 열람하는 시점까지의 기간 사이에 첨부된 지점의 재무제표에 중대한 영향을 미칠 수 있는 사건이나 상황이 발생할 수도 있으며 이로 인하여 이 감사보고서가 수정될 수도 있습니다.

재 무 제 표

재 무 상 태 표

제 29 기 2013년 12월 31일 현재

제 28 기 2013년 3월 31일 현재

에이스아메리칸화재해상보험주식회사 한국지점

(단위 : 원)

과 목	제 29(당) 기		제 28(전) 기	
자 산				
I. 현금및예치금 (주석 5, 9, 21)	1,987,892,806		15,873,619,163	
II. 금융자산	160,922,286,988		136,279,155,101	
1. 매도가능금융자산 (주석 6, 9)	136,580,398,726		101,859,445,287	
2. 대출채권 (주석 7, 9)	9,758,814,318		13,138,920,734	
3. 기타수취채권 (주석 8, 9, 21)	14,583,073,944		21,280,789,080	
III. 유형자산 (주석 10)	2,821,666,030		2,807,116,005	
IV. 무형자산 (주석 12)	567,936,103		488,158,374	
V. 이연법인세자산 (주석 24)	354,614,968		480,933,564	
VI. 기타자산	97,548,015,459		83,652,841,187	
1. 재보험자산 (주석 13)	78,604,698,668		75,336,764,621	
2. 구상채권 (주석 14)	700,435,287		1,088,698,977	
3. 미상각신계약비 (주석 15)	17,707,316,316		6,532,810,856	
4. 기타비금융자산 (주석 16)	535,565,188		694,566,733	
자 산 총 계		264,202,412,354		239,581,823,394
부 채				
I. 보험계약부채 (주석 17)	146,604,438,533		131,994,441,561	
II. 총당부채 (주석 20)	306,996,132		257,835,693	
III. 순확정급여부채 (주석 19)	9,341,647,325		9,040,148,145	
IV. 당기법인세부채	1,050,514,206		3,081,106,411	
V. 기타부채 (주석 9, 18, 21)	39,207,993,295		37,712,875,721	
부 채 총 계		196,511,589,491		182,086,407,531
자 본				
I. 자본금 (주석 1)	31,066,073,044		31,066,073,044	
II. 기타포괄손익누계액 (주석 6, 22)	373,748,478		1,064,053,287	
III. 이익잉여금 (비상위험준비금 적립예정금액 당기 : 8,661,048,843 전기 : 7,512,158,885 대손준비금적립예정금액 당기 : 62,289,685 전기 : 118,443,074) (주석 23)	36,251,001,341		25,365,289,532	
자 본 총 계		67,690,822,863		57,495,415,863
부 채 와 자 본 총 계		264,202,412,354		239,581,823,394

별첨 재무제표에 대한 주석은 본 재무제표의 일부입니다.

포 괄 손 익 계 산 서

제 29 기 2013년 4월 1일부터 2013년 12월 31일까지
제 28 기 2012년 4월 1일부터 2013년 3월 31일까지

에이스아메리칸화재해상보험주식회사 한국지점

(단위 : 원)

과 목	제 29 (당) 기		제 28 (전) 기	
I. 영업수익		349,186,590,674		411,419,047,639
1. 보험영업수익	345,679,389,595		407,110,251,477	
(1) 보험료수익 (주석 25)	231,739,689,372		259,469,938,074	
(2) 재보험금수익 (주석 25)	38,178,061,073		62,288,290,463	
(3) 재보험자산(환입액)전입액 (주석 13)	(957,166,179)		23,844,843,309	
(4) 재보험자산손상차손환입액 (주석 13)	4,225,100,226		87,751,546	
(5) 구상(손실)이익 (주석 14)	(388,263,691)		356,189,822	
(6) 수입경비 (주석 26)	68,872,730,657		59,328,409,598	
(7) 외환거래이익	4,009,238,137		1,734,828,665	
2. 투자영업수익	3,507,201,079		4,308,796,162	
(1) 이자수익 (주석 27)	3,507,201,079		4,294,854,618	
(2) 금융상품평가및처분이익 (주석 27)	-		13,941,544	
II. 영업비용		335,892,803,215		393,137,613,801
1. 보험영업비용	335,842,503,717		393,086,809,110	
(1) 지급보험금 및 환급금 (주석 25)	73,719,408,837		116,950,091,137	
(2) 재보험료비용 (주석 25)	101,651,608,763		121,642,881,526	
(3) 보험계약부채전입액 (주석 17)	14,609,996,972		29,871,939,385	
(4) 손해조사비	5,949,927,270		8,439,001,423	
(5) 지급경비 (주석 26)	136,680,669,155		114,273,121,751	
(6) 외환거래손실	3,230,892,720		1,909,773,888	
2. 투자영업비용	50,299,498		50,804,691	
(1) 투자영업잡손실 (주석 27)	50,299,498		50,804,691	
III. 영업이익		13,293,787,459		18,281,433,838
IV. 영업외손익 (주석 28)		63,385,503		24,685,574
V. 법인세비용차감전순이익		13,357,172,962		18,306,119,412
VI. 법인세비용 (주석 24)		2,915,760,099		4,037,139,073
VII. 당기순이익 (비상위험준비금 반영 후 조정이익 당기 : 9,292,522,905 전기 : 12,576,090,103 대손준비금 반영 후 조정이익 당기 : 10,497,566,252 전기 : 14,184,686,490) (주석 23)		10,441,412,863		14,268,980,339
VIII. 기타포괄손익		(246,005,863)		(242,341,821)
당기순이익으로 재분류되지 않는 항목				
1. 확정급여부채의 재측정요소 (주석 19, 24)	444,298,946		(861,150,286)	
후속적으로 당기순이익으로 재분류될 수 있는 항목				
1. 매도가능금융자산평가손익 (주석 6, 22, 24)	(690,304,809)		618,808,465	
IX. 총포괄손익		10,195,407,000		14,026,638,518

별첨 재무제표에 대한 주석은 본 재무제표의 일부입니다.

자 본 변 동 표

제 29 기 2013년 4월 1일부터 2013년 12월 31일까지

제 28 기 2012년 4월 1일부터 2013년 3월 31일까지

에이스아메리칸화재해상보험주식회사 한국지점

(단위 : 원)

과 목	자 본 금	기타포괄 손익누계액	이 익 잉여금	총 계
I. 2012년 4월 1일 (전기초)	31,066,073,044	445,244,822	21,957,459,479	53,468,777,345
1. 본점 송금 (주석 23)	-	-	(10,000,000,000)	(10,000,000,000)
2. 당기순이익	-	-	14,268,980,339	14,268,980,339
3. 기타포괄손익				
매도가능금융자산평가손익 (주석 6, 22, 24)	-	618,808,465	-	618,808,465
확정급여부채 재측정요소 (주석 19, 24)	-	-	(861,150,286)	(861,150,286)
II. 2013년 3월 31일 (전기말)	31,066,073,044	1,064,053,287	25,365,289,532	57,495,415,863
III. 2013년 4월 1일 (당기초)	31,066,073,044	1,064,053,287	25,365,289,532	57,495,415,863
1. 당기순이익	-	-	10,441,412,863	10,441,412,863
2. 기타포괄손익				
매도가능금융자산평가손익 (주석 6, 22, 24)	-	(690,304,809)	-	(690,304,809)
확정급여부채 재측정요소 (주석 19, 24)	-	-	444,298,946	444,298,946
IV. 2013년 12월 31일 (당기말)	31,066,073,044	373,748,478	36,251,001,341	67,690,822,863

별첨 재무제표에 대한 주석은 본 재무제표의 일부입니다.

현금흐름표

제 29 기 2013년 4월 1일부터 2013년 12월 31일까지

제 28 기 2012년 4월 1일부터 2013년 3월 31일까지

에이스아메리칸화재해상보험주식회사 한국지점

(단위 : 원)

과 목	제 29 (당) 기		제 28 (전) 기	
I. 영업활동으로 인한 현금흐름		23,413,065,682		29,664,045,324
1. 영업으로부터 창출된 현금흐름	23,683,258,113		26,315,202,619	
가. 당기순이익	10,441,412,863		14,268,980,339	
나. 조정 (주석 31)	67,167,366,224		35,053,812,213	
다. 영업활동으로 인한 자산부채의 변동 (주석 31)	(53,925,520,974)		(23,007,589,933)	
2. 이자의 수취	2,810,913,980		4,330,834,315	
3. 법인세의 납부	(3,081,106,411)		(981,991,610)	
II. 투자활동으로 인한 현금흐름		(37,042,189,562)		(14,902,806,636)
매도가능금융자산의 만기상환	32,000,000,000		-	
매도가능금융자산의 처분	-		9,940,881,687	
유형자산의 처분	-		300,000	
보증금의 감소	-		400,110,600	
매도가능금융자산의 취득	(68,029,980,409)		(23,566,432,271)	
유형자산의 취득 (주석 10)	(807,684,755)		(1,096,505,420)	
무형자산의 취득 (주석 12)	(183,700,000)		(413,323,160)	
보증금의 증가	(20,824,398)		(167,838,072)	
III. 재무활동으로 인한 현금흐름		-		(10,000,000,000)
본점 송금 (주석 23)	-		(10,000,000,000)	
IV. 현금및현금성자산의 환율변동효과		(256,602,477)		66,289,814
V. 현금및현금성자산의 증가 (I + II + III + IV)		(13,885,726,357)		4,827,528,502
VI. 기초의 현금및현금성자산		15,873,619,163		11,046,090,661
VII. 기말의 현금및현금성자산 (주석 5)		1,987,892,806		15,873,619,163

별첨 재무제표에 대한 주석은 본 재무제표의 일부입니다.

재무제표에 대한 주석

제 29 기 2013년 12월 31일 현재

제 28 기 2013년 3월 31일 현재

에이스아메리칸화재해상보험주식회사 한국지점

1. 지점의 개요

에이스아메리칸화재해상보험주식회사 한국지점(이하 "지점"이라 함, ACE American Insurance Company Korea)은 미국에 본점을 둔 국제화 된 손해보험회사로서 손해 보험의 전분야에서 종합적인 서비스를 제공하고 있습니다. 지점은 1979년 12월 10일 영업허가를 받아 손해보험 전종목 및 재보험 사업을 개시하였습니다. 보고기간 종료일 현재 지점은 보험업법상의 화재, 해상, 운송, 자동차, 항공, 상해, 근로자보상, 사용주책임, 기관 및 기계, 금전증서류, 도난, 동산종합 및 손해배상책임보험업, 그리고 장기손해보험업을 영위하고 있습니다. 또한, 2012년 9월 4일 지점장의 승인에 따라 2013년 4월 1일부터 개시되는 회계기간부터 회계연도 종료일을 3월 31일에서 12월 31일로 변경하였습니다.

당기말 현재 지점의 영업기금 잔액은 31,066백만원입니다.

2. 중요한 회계정책

다음은 재무제표의 작성에 적용된 주요한 회계정책입니다. 이러한 정책은 별도의 언급이 없다면, 표시된 회계기간에 계속적으로 적용됩니다.

2.1 재무제표 작성기준

지점의 재무제표는 한국채택국제회계기준에 따라 작성되었습니다. 한국채택국제회계기준은 국제회계기준위원회("IASB")가 발표한 기준서와 해석서 중 대한민국이 채택한 내용을 의미합니다.

한국채택국제회계기준은 재무제표 작성시 중요한 회계추정의 사용을 허용하고 있으

며, 회계정책을 적용함에 있어 경영진의 판단을 요구하고 있습니다. 보다 복잡하고 높은 수준의 판단이 요구되는 부분이나 중요한 가정 및 추정이 요구되는 부분은 주석 3에서 설명하고 있습니다.

2.2 회계정책과 공시의 변경

(1) 지점이 채택한 제·개정 기준서

지점은 2013년 1월 1일로 개시하는 회계기간부터 다음의 제·개정 기준서를 신규로 적용하였습니다.

- 기업회계기준서 제1001호 '재무제표표시' 개정: 기타포괄손익항목의 표시
포괄손익계산서의 기타포괄손익을 당기손익으로 재분류되지 않는 항목과 후속적으로 당기손익으로 재분류되는 항목으로 구분하여 표시하도록 개정되었습니다. 지점은 이를 소급하여 적용하였으며, 이로 인하여 지점의 총포괄손익에 미치는 영향은 없습니다.

- 기업회계기준서 제1019호 '종업원급여' 개정
발생한 모든 보험수리적손익은 기타포괄손익으로 즉시 인식하도록 개정되었습니다. 또한 제도의 변경에 따라 발생한 모든 과거근무원가를 즉시 인식하며, 이자원가와 사외적립자산에 대한 기대수익을 별도로 산출하던 것을 순확정급여부채(자산)에 확정급여채무의 측정에 사용한 할인율 적용하여 순이자비용(수익)을 산출하는 것으로 변경하였습니다.

지점은 동 회계정책의 변경에 따른 효과를 소급하여 적용하였으며, 비교 표시된 지점의 재무제표는 소급적용에 따른 변경 사항을 반영하여 재작성하였습니다. 이러한 회계정책의 변경이 재무제표에 미친 영향은 다음과 같습니다(단위: 천원).

1) 지점은 발생한 모든 보험수리적손익을 기타포괄손익으로 인식 후 즉시 이익잉여금으로 대체하므로 재무상태에 미친 영향은 없습니다.

2) 경영성과에 미친 영향

구 분	전 기	
	변경 전	변경 후
손해조사비	8,567,431	8,439,001
지급경비	115,248,731	114,273,122
당기순이익	13,407,830	14,268,980
기타포괄손익	618,808	(242,342)

- 기업회계기준서 제 1110호 '연결재무제표'

단일의 지배력 개념이 도입되어으며, 지배력에 대한 구체적인 지침을 제공하고 있습니다. 기업회계기준서 제1110호의 제정으로 인하여 지점의 재무제표에 미치는 영향은 없습니다.

- 기업회계기준서 제1111호 '공동약정'

약정의 법률적 형식보다는 약정의 당사자가 가지는 권리와 의무에 초점을 맞추어 공동약정의 실질을 반영할 수 있도록 제정되었습니다. 공동약정은 공동영업과 공동기업으로 분류됩니다. 기업회계기준서 제1111호의 제정으로 인하여 지점의 재무제표에 미치는 영향은 없습니다.

- 기업회계기준서 제1112호 '타기업에 대한 지분의 공시'

종속기업과 관계기업, 공동기업 및 비연결 구조화 기업에 대한 공시사항을 규정하고 있습니다. 기업회계기준서 제1112호의 제정으로 인하여 지점의 재무제표에 미치는 영향은 없습니다.

-기업회계기준서 제1027호' 별도재무제표'

종속기업, 관계기업 및 공동기업에 대한 지배기업의 별도재무제표상의 회계처리만을 다루고 있습니다. 기업회계기준서 제1027호의 제정으로 인하여 지점의 재무제표에 미치는 영향은 없습니다.

- 기업회계기준서 제1113호 '공정가치측정'

공정가치를 명확히 정의하고, 공정가치의 측정을 위한 체계 및 공시사항을 단일의 기준서에서 규정하고 있습니다. 지점은 경과규정에 따라 동 제정 내용을 전진적으로 적

용하였으며 이로 인하여 지점의 재무제표에 미치는 유의적인 영향은 없습니다.

(2) 지점이 적용하지 않은 제·개정 기준서 및 해석서

제정·공표되었으나 2013년 1월 1일 이후 시작하는 회계연도에 시행일이 도래하지 아니하였고, 지점이 조기 적용하지 아니한 제·개정 기준서 및 해석서는 다음과 같습니다.

- 기업회계기준서 제1110호 '연결재무제표' 개정

특정 요건을 충족하는 투자기업의 경우 종속기업 투자지분을 공정가치로 측정하여 당기손익에 인식하고 연결재무제표를 표시하지 않아도 되는 것으로 개정되었습니다. 이러한 개정은 투자기업이 아닌 투자기업의 지배기업에는 적용되지 않습니다. 동 개정내용은 2014년 1월 1일 이후에 개시하는 회계연도부터 적용될 예정이며, 조기적용이 허용됩니다. 지점은 상기의 개정 기준서의 적용이 연결재무제표에 미치는 영향은 없을 것으로 예상하고 있습니다.

- 기업회계기준서 제1032호 '금융상품:표시' 개정

기업회계기준서 제1032호 '금융상품:표시'의 개정에 따라 상계권리가 미래사건에 좌우되지 않고 모든 상황에서 법적으로 집행가능해야 한다는 사실과 결제 결과가 실질적으로 차액결제와 동일한 방식으로 금액을 결제할 수 있는 경우 차액결제 기준을 충족할 것이라는 사실을 명확히 하였습니다. 동 개정내용은 2014년 1월 1일 이후 개시되는 회계연도부터 적용될 예정이며, 지점은 동 기준서의 영향을 검토 중에 있습니다

- 기업회계기준서 제1039호 '금융상품: 인식과 측정' 개정

기업회계기준서 제1039호 '금융상품: 인식과 측정' 중 파생상품에 대한 이관(novation)과 위험회피회계에 관한 사항이 개정되었습니다. 동 개정 내용에 따르면, 위험회피수단으로 지정된 파생상품이 법률 또는 규정의 결과로써 중앙청산소 등으로 이관되는 상황에서 위험회피회계를 지속하는 것을 허용합니다. 동 개정내용은 2014년 1월 1일 이후에 개시하는 회계연도부터 적용될 예정이며, 조기적용이 허용됩니다. 지점은 동 기준서의 영향을 검토 중에 있습니다.

- 해석서 제2121호 '부담금' 제정

해석서 제2121호 '부담금'은 법규에 따라 정부에서 부과하는 부담금 부채에 적용하며, 부담금 부채는 법규에 명시된 부담금 납부를 유발하는 활동(의무발생사건)이 발생하는 시점에 인식하도록 규정하고 있습니다. 동 해석서는 2014년 1월 1일 이후 개시되는 회계연도부터 적용될 예정이며, 조기적용이 허용됩니다. 지점은 동 기준서의 영향을 검토 중에 있습니다.

2.3 외화환산

(1) 기능통화와 표시통화

지점은 재무제표에 포함되는 항목들을 영업활동이 이루어지는 주된 경제환경에서의 통화("기능통화")를 적용하여 측정하고 있습니다. 지점의 기능통화는 대한민국 원화이며, 재무제표는 대한민국 원화로 표시되어 있습니다.

(2) 외화거래와 보고기간말의 환산

외화거래는 거래일의 환율 또는 재측정되는 항목인 경우 평가일의 환율을 적용한 기능통화로 인식되고, 외화거래의 결제나 화폐성 외화 자산·부채의 환산에서 발생하는 외환차이는 당기손익으로 인식됩니다.

비화폐성 금융자산·부채로부터 발생하는 외환차이는 공정가치 변동손익의 일부로 보아 당기손익인식지분상품으로부터 발생하는 외환차이는 당기손익으로, 매도가능지분상품의 외환차이는 기타포괄손익에 포함하여 인식됩니다.

2.4 현금및현금성자산

현금및현금성자산은 보유 중인 현금, 은행예금, 기타 취득일 현재 만기일이 3개월 이내에 도래하는 매우 유동적인 단기투자자산을 포함하고 있습니다.

2.5 금융자산

(1) 분류 및 측정

지점은 금융자산을 당기손익인식금융자산, 매도가능금융자산, 대여금및수취채권, 만기보유금융자산의 범주로 구분하고 있으며 금융자산의 정형화된 매매거래는 매매일에 인식됩니다.

금융자산의 정형화된 매매거래는 매매일에 인식됩니다. 금융자산은 최초 인식시점에 공정가치로 측정하며, 거래원가는 당기손익인식금융자산을 제외한 금융자산은 공정가치에 가산하고 당기손익인식금융자산의 경우에는 당기비용으로 처리됩니다. 최초 인식 이후 매도가능금융자산과 당기손익인식금융자산은 후속적으로 공정가치로 측정되고, 대여금및수취채권과 만기보유금융자산은 유효이자율법을 적용하여 상각후 원가로 측정됩니다.

당기손익인식금융자산의 공정가치 변동은 당기손익으로 인식되고, 매도가능금융자산의 공정가치변동은 기타포괄손익에 계상되어 이를 처분하거나 손상을 인식하는 때 자본에서 당기손익으로 재분류됩니다.

(2) 손상

지점은 금융자산 또는 금융자산 집합의 손상 발생에 대한 객관적인 증거가 있는지를 매 보고기간말에 평가하고, 그 결과 손상되었다는 객관적인 증거가 있으며 손상사건이 신뢰성 있게 추정할 수 있는 금융자산의 추정 미래현금흐름에 영향을 미친 경우에는 손상차손을 인식하고 있습니다.

대여금및수취채권의 손상은 대손충당금 계정으로 차감표시되며, 그 외의 금융자산은 장부금액에서 직접 차감됩니다. 지점은 금융자산을 더 이상 회수하지 못할 것으로 판단되는 때에 해당 금융자산을 제각하고 있습니다.

지점의 금융자산이 손상되었다는 객관적인 증거에는 금융자산의 발행자나 지급의무자의 유의적인 재무적 어려움, 이자지급이나 원금상환이 3개월 이상 연체, 재무적 어

려움으로 당해 금융자산에 대한 활성시장의 소멸 등이 포함됩니다. 또한, 매도가능지 분상품의 공정가치가 원가로부터 30% 이상 하락하거나 6개월 이상 지속적으로 하락 하는 경우는 손상의 객관적인 증거에 해당됩니다.

(3) 제거

지점은 금융자산을 양도한 경우라도 채무자의 채무불이행시의 소구권 등으로 양도한 금융자산의 소유에 따른 위험과 보상의 대부분을 지점이 보유하는 경우에는 이를 제거하지 않고 그 양도자산 전체를 계속하여 인식하되, 수취한 대가를 금융부채로 인식 하고 있습니다.

2.6 유형자산

유형자산은 역사적원가에서 감가상각누계액과 손상차손누계액을 차감하여 표시됩니다. 역사적원가는 자산의 취득에 직접적으로 관련된 지출을 포함합니다

토지를 제외한 자산은 취득원가에서 잔존가치를 제외하고, 다음의 추정 경제적 내용 연수에 걸쳐 정액법으로 상각됩니다.

구 분	추정 내용연수	상각방법
비 품	4년	정액법
임차점포시설물	5년	정액법

유형자산의 감가상각방법과 잔존가치 및 경제적 내용연수는 매 회계연도 말에 재검 토되고 필요한 경우 추정의 변경으로 회계처리 됩니다.

2.7 무형자산

무형자산은 역사적 원가로 최초 인식되고, 원가에서 상각누계액과 손상차손누계액을 차감한 금액으로 표시됩니다.

영업권을 제외한 무형자산은 사용 가능한 시점부터 잔존가치를 영("0")으로 하여 아

래의 내용연수 동안 정액법으로 상각하고 있습니다. 다만, 일부 무형자산(회원권)에 대해서는 이를 이용할 수 있을 것으로 기대되는 기간에 대하여 예측가능한 제한이 없으므로 당해 무형자산의 내용연수가 비한정인 것으로 평가하고 상각하지 아니하고 있습니다.

구 분	추정 내용연수	상각방법
소프트웨어	4년	정액법
기타의무형자산(회원권)	-	-

무형자산의 상각기간과 상각방법은 매 회계연도말에 재검토하고, 이를 변경하는 것이 적절하다고 판단되는 경우 회계추정의 변경으로 처리하고 있습니다.

2.8 재보험자산

지점은 출재한 보험계약에 대해 재보험사로부터 회수가능금액을 기타자산의 재보험자산의 과목으로 표시하고 있습니다. 지점은 재보험자산의 손상 발생에 대한 객관적인 증거가 있는지를 매 보고기간말에 평가하고 있습니다. 최초 인식 이후에 발생한 사건의 결과로 계약조건상의 모든 금액을 수령할 수 없을 것이라는 객관적인 증거가 있고, 재보험자로부터 수취할 금액에 대하여 당해 사건이 신뢰성 있게 측정가능한 영향을 미치는 경우 재보험자산이 손상되었다고 판단합니다. 재보험자산이 손상되면 당해 자산의 장부금액을 감소시키고 손상차손을 당기손익으로 인식하고 있습니다. 또한 지점은 보험업법 시행령 63조 3항에 의거 신용평가등급이 투자적격이 아니거나 재무건전성 기준을 충족하지 못하는 경우 재보험자산이 손상되었다고 보아 자산의 장부금액을 감소시키고 손상차손을 당기손익으로 인식합니다.

2.9 비금융자산의 손상

영업권이나 내용연수가 비한정인 무형자산에 대하여는 매년 자산손상을 시사하는 징후가 있을 때 손상검사를 수행하고 있습니다. 손상차손은 회수가능액(사용가치 또는 처분부대원가를 차감한 공정가치 중 높은 금액)을 초과하는 장부금액만큼 인식되고 영업권 이외의 비금융자산에 대한 손상차손은 매 보고기간말에 환입가능성이 검토됩니다.

2.10 금융부채

(1) 분류 및 측정

당기손익인식금융부채는 단기매매목적의 금융상품입니다. 주로 단기간 내에 재매입할 목적으로 부담하는 금융부채는 단기매매금융부채로 분류됩니다. 또한, 위험회피회계의 대상이 아닌 파생상품이나 내재파생상품을 포함한 금융상품으로부터 분리된 파생상품도 단기매매금융부채로 분류됩니다.

당기손익인식금융부채, 금융보증계약, 금융자산의 양도가 제거조건을 충족하지 못하는 경우에 발생하는 금융부채를 제외한 모든 비파생금융부채를 상각후원가로 측정하는 금융부채로 분류되고 있으며, 재무상태표 상 "금융부채" 등으로 표시됩니다.

(2) 제거

금융부채는 계약상 의무가 이행, 취소 또는 만료되어 소멸되거나 기존 금융부채의 조건이 실질적으로 변경된 경우에 재무상태표에서 제거됩니다.

2.11 보험계약 및 투자계약의 분류

지점은 계약당사자 일방(보험자)이 특정한 미래의 불확실한 사건(보험사건)으로 계약 상대방(보험계약자)에게 불리한 영향이 발생한 경우에 보험계약자에게 보상하기로 약정함으로써 보험계약자로부터 유의적 보험위험을 인수하는 계약을 보험계약으로 분류하고 있으며, 계약분류에 의해 보험계약으로 분류되면 계약에 대한 권리와 의무가 소멸할 때까지 보험계약입니다. 양적기준 유의성에 의하여 계약분류 후 보험계약 및 임의배당 요소가 있는 투자계약은 기업회계기준서 제1104호 '보험계약'이 적용되며, 임의배당 요소가 없는 투자계약은 기업회계기준서 제1039호 '금융상품'이 적용됩니다.

2.12 보험계약부채

지점은 보험업법 제120조 규정에 의거하여 보험약관과 보험료 및 책임준비금 산출방법서에 따라 산출된 금액을 보험계약부채로 설정하고 있습니다. 보험계약부채 전입액은 보고기간말 총액과 전기말 총액의 차액만을 계상하도록 규정되어 있으며 보험계약부채의 개별내용은 다음과 같습니다.

(1) 지급준비금

보고기간말 현재 보험계약과 관련하여 보험금, 환급금 또는 계약자배당금에 관하여 소송에 계류 중에 있는 금액이나 지급이 확정된 금액과 이미 보험사고의 발생으로 인하여 보험금 등으로 지급하여야 할 의무가 있다고 인정되는 금액 중 아직 지급되지 아니한 금액에 소송이나 중재 등 보험사고 해결과정에서 발생하는 비용 등을 가산하고, 보험사고의 해결과정에서 취득하는 담보자산의 매각 또는 구상권 등 기타 권리의 행사로 인한 회수가능액을 차감한 금액입니다.

한편, 지점은 보험업감독규정 및 보험업감독업무시행세칙에 따라 보험사고가 이미 발생하였으나 아직 보험회사에 청구되지 아니한 사고에 대해 향후 지급될 보험금 추정액인 미보고발생손해액(IBNR)에 대한 지급준비금을 적립하고 있습니다.

(2) 보험료적립금

보고기간말 현재 보험금의 지급사유가 발생하지 아니한 계약에 대하여 만기 및 해약될 경우에 계약자 또는 수익자에게 지급하여야 할 만기환급금 및 해지환급금 해당액입니다.

(3) 미경과보험료적립금

당사업연도에 속하는 수입보험료 중 보고기간말 현재 기간이 경과하지 아니한 보험료 상당액입니다.

2.13 부채적정성 테스트

지점은 한국채택국제회계기준서 제1104호 '보험계약'이 적용되는 모든 계약에 대하여 옵션·보증 및 보험금처리원가로 인한 현금흐름 등 보고기간말 현재의 보험계약으로부터 발생할 것으로 예상되는 모든 현금유입액과 현금유출액의 현행 추정을 고려하여 부채적정성 평가를 실시하며, 부채부족분이 발생하는 경우 부채를 추가로 적립합니다. 장기보험의 경우에는 미래 현금흐름을 미래운용자산수익률로 할인하며, 일반보험 및 자동차보험의 경우에는 현재가치 할인을 적용하지 않습니다. 보험료 적립금과 미경과보험료적립금의 경우 부채적정성 평가시 미래 발생할 보험금, 사업비, 영업보험료 등 모든 현금흐름을 고려합니다. 지급준비금의 경우 여러가지 통계적 방식 중 지급보험금 추세에 적합하다고 판단되는 모형을 선택하고, 이를 이용하여 개별추산보험금의 적정성을 평가합니다.

2.14 보험금처리원가(손해조사비)

보험금처리원가는 사고건의 처리 및 지급과 관련한 비용으로 보험금 지급에 수반되는 비용입니다. 지점은 매 회계연도 말 현재 보험금 등의 지급사유가 발생한 계약에 대하여 향후 손해사정에 소요될 것으로 예상되는 금액을 손해조사준비금(지급준비금에 포함함)으로 적립하고 있습니다.

2.15 구상채권

지점은 보험업회계처리준칙 및 보험업감독규정에 따라 보고기간말 현재 과거 보험사고 발생으로 지급된 보험금 중 보험사고의 해결과정에서 취득한 담보자산의 매각 또는 구상권 등 기타 권리의 행사로 인한 회수가능가액을 과거 3년간 실제구상율에 의한 회수율을 기초로 산출하여 구상채권으로 계상하고 있습니다.

2.16 신계약비

지점은 보험업회계처리준칙에 의거하여 장기보험계약으로 인하여 발생한 신계약비(예정신계약비를 초과하는 금액은 제외)를 당해 보험계약의 유지기간에 걸쳐 균등하게 상각하여 비용으로 처리하고 있습니다. 다만, 예정신계약비를 초과하는 금액과 신

계약비를 조기에 회수할 목적으로 부가보험료의 비율이 보험기간의 초기에 높게 되어 있는 경우의 신계약비는 당해연도에 비용으로 처리하고 있습니다.

신계약비의 상각은 보험료 납입기간이 7년을 초과하는 경우에는 상각기간을 7년으로 하여 상각하고 있으며, 해약일(해약이전에 보험계약이 실효된 경우에는 실효일로 함)에 미상각잔액이 있는 경우에는 해약일이 속하는 회계연도에 전액 상각하고 있습니다.

2.17 재보험계약

한국채택국제회계기준 제1104호 '보험계약'에 따라 재보험계약상 재보험계약자의 순 계약상 권리로 다음을 상계하지 아니합니다. 재보험자산은 손상여부를 고려하여, 재보험계약자의 재보험자산이 손상되면 당해 자산의 장부금액을 감소시키고, 손상차손을 당기손익으로 인식합니다.

- ① 재보험자산과 관련 보험부채
- ② 재보험계약에서 발생한 수익 또는 비용과 관련 보험계약에서 발생한 비용 또는 수익

2.18 비상위험준비금

지점은 예측불가능한 위험으로 인한 거대손실을 보전하기 위하여, 보유보험료에 적립기준율을 곱한 금액의 100분의 35 이상 100분의 100 이하 해당액을, 회계연도 결산일 전 1년간의 경과보험료의 50%를 한도로 매기 비상위험준비금으로 적립하고 있습니다.

또한, 보험종목별로 경과위험손해율이 화재: 120%, 해상·특종: 110%, 보증: 140%를 초과(수재 및 해외원보험은 경과손해율이 80%를 초과)하는 경우 그 초과금액 이내에서 환입할 수 있습니다.

비상위험준비금은 기존의 준비금이 결산일 현재 적립하여야 하는 비상위험준비금을 초과하는 경우에는 그 초과금액을 환입 처리할 수 있고, 미처리결손금이 있는 경우에

는 미처리결손금이 처리된 때부터 비상위험준비금을 적립하고 있습니다.

2.19 대손준비금

지점은 보험업감독규정에 근거하여 한국채택국제회계기준 제1039호에 의한 대손충당금이 감독목적상 요구되는 충당금 적립액 합계금액에 미달하는 금액만큼을 이익잉여금의 처분을 통하여 대손준비금으로 적립하고 있습니다. 동 대손준비금은 기존의 대손준비금이 결산일 현재 적립하여야 하는 대손준비금을 초과하는 경우에는 그 초과금액을 환입 처리할 수 있고, 미처리결손금이 있는 경우에는 미처리결손금이 처리된 때부터 대손준비금을 적립하고 있습니다.

2.20 당기법인세 및 이연법인세

법인세비용은 당기법인세와 이연법인세로 구성됩니다. 법인세는 기타포괄손익이나 자본에 직접 인식된 항목과 관련된 금액은 해당 항목에서 직접 인식하며, 이를 제외하고는 당기손익으로 인식됩니다. 법인세비용은 보고기간말 현재 제정되었거나 실질적으로 제정된 세법에 기초하여 측정됩니다.

이연법인세는 자산과 부채의 장부금액과 세무기준액의 차이로 정의되는 일시적 차이에 대하여 장부금액을 회수하거나 결제할 때의 예상 법인세효과로 인식됩니다. 다만, 사업결합 이외의 거래에서 자산·부채를 최초로 인식할 때 발생하는 이연법인세자산과 부채는 그 거래가 회계이익이나 과세소득에 영향을 미치지 않는다면 인식되지 않습니다.

이연법인세자산은 차감할 일시적차이가 사용될 수 있는 미래 과세소득의 발생가능성이 높은 경우에 인식됩니다.

종속기업, 관계기업 및 공동기업 투자지분과 관련된 가산할 일시적차이에 대하여 소멸시점을 통제할 수 있고 예측가능한 미래에 일시적차이가 소멸하지 않을 가능성이 높은 경우를 제외하고 이연법인세부채를 인식하고 있습니다. 또한 이러한 자산으로부터 발생하는 차감할 일시적차이에 대하여 일시적차이가 예측가능한 미래에 소멸할 가능성이 높고 일시적차이가 사용될 수 있는 과세소득이 발생할 가능성이 높은 경우

에만 이연법인세자산을 인식하고 있습니다.

이연법인세자산과 부채는 당기법인세자산과 당기법인세부채를 상계할 수 있는 법적으로 집행가능한 권리를 지점이 보유하고, 이연법인세자산과 부채가 동일한 과세당국에 의해서 부과되는 법인세와 관련이 있으면서 순액으로 결제할 의도가 있는 경우에 상계됩니다.

2.21 총당부채

총당부채는 의무를 이행하기 위하여 예상되는 지출액의 현재가치로 측정되며, 시간경과로 인한 총당부채의 증가는 이자비용으로 인식됩니다.

2.22 영업부문

지점은 보험업이 주 사업목적인 단일 영업부문으로 구성되어 있습니다.

2.23 종업원급여

(1) 퇴직급여

지점은 확정급여제도의 퇴직연금제도를 운영하고 있으며, 일반적으로 주기적인 보험수리적 계산에 의해 산정된 금액을 보험회사나 수탁자가 관리하는 기금에 대한 지급을 통해 조달하고 있습니다. 지점은 확정급여제도를 운영하고 있습니다.

일반적으로 확정급여제도는 연령, 근속연수나 급여수준 등의 요소에 의하여 종업원이 퇴직할 때 지급받을 퇴직연금급여의 금액이 확정됩니다. 확정급여제도와 관련하여 재무상태표에 계상된 부채는 보고기간말 현재 확정급여채무의 현재가치에서 사외적립자산의 공정가치를 차감한 금액입니다. 확정급여채무는 매년 독립된 보험계리인에 의해 예측단위적립방식에 따라 산정되며, 확정급여채무의 현재가치는 그 지급시점과 만기가 유사한 우량회사채의 이자율로 기대미래현금유출액을 할인하여 산정됩니다. 한편, 순확정급여부채와 관련한 재측정요소는 기타포괄손익으로 인식됩니다.

제도개정, 축소 또는 정산이 발생하는 경우에는 과거근무원가 또는 정산으로 인한 손익은 당기손익으로 인식됩니다.

(2) 주식기준보상

지점은 종업원으로부터 용역을 제공받은 대가로, 본사의 지분상품(주식선택권)을 부여하는 여러 종류의 주식결제형 주식기준보상제도를 운영하고 있습니다. 주식선택권을 부여한 대가로 받는 종업원의 근무용역에 대한 공정가치는 보상원가로 인식하고 있습니다. 보상원가는 시장성과조건과 비가득조건을 고려하여 부여한 지분상품의 공정가치에 기초하여 결정됩니다.

2.24 수익인식

수익금액을 신뢰성 있게 측정할 수 있고, 미래의 경제적 효익이 기업에 유입될 가능성이 높으며, 다음에서 설명하고 있는 회사의 활동별 특정 요건을 충족하는 경우에 수익을 인식하고 있습니다. 추정은 고객의 유형, 거래의 유형 및 개별 거래조건 등의 과거 자료를 바탕으로 하고 있습니다.

(1) 보험료수익

보험료수익은 보험료의 회수기일이 도래한 때 수익으로 인식하고 있습니다. 다만, 보험료납입의 유예로 인하여 보험기간 개시일 현재 제1회 보험료(전기납) 또는 보험료 전액(일시납)이 회수되지 않은 보험계약의 경우에는 보험기간 개시일이 속하는 회계연도의 수익으로 인식하고 있습니다. 보험료의 연체 등의 사유로 보험료의 납입이 유예되거나 보험계약이 실효된 경우와 보험료의 납입이 면제되는 경우에는 회수기일이 도래하더라도 수익으로 인식하지 않고 있습니다.

(2) 이자수익

이자수익은 시간의 경과에 따라 유효이자율법에 의하여 인식됩니다. 채권 손상이 발생하는 경우 채권금액의 장부금액은 회수가능액까지 감액되며, 시간의 경과에 따라 증가하는 부분은 이자수익으로 인식됩니다. 한편, 손상채권에 대한 이자수익은 최초

유효이자율에 의하여 인식됩니다.

2.25 리스

리스는 리스제공자가 자산의 사용권을 일정기간 동안 리스이용자에게 이전하고 리스이용자는 그 대가로 사용료를 리스제공자에게 지급하는 계약입니다. 리스자산의 소유에 따른 위험과 보상의 대부분이 지점에 이전되지 않은 리스는 운용리스로 분류되고, 리스지급액은 리스기간 동안 정액기준으로 비용 인식됩니다.

리스자산의 소유에 따른 위험과 보상의 대부분이 지점에 이전되는 리스는 금융리스로 분류되고 리스자산의 공정가치와 최소리스료의 현재가치 중 작은 금액이 리스기간개시일에 각각 리스자산과 리스부채로 계상됩니다.

리스약정일에 리스자산의 소유에 따른 위험과 보상의 대부분을 이전하는 리스는 금융리스로 분류되고, 금융리스 이외의 모든 리스는 운용리스로 분류됩니다. 운용리스로부터 발생하는 리스료수익은 리스기간에 걸쳐 정액기준으로 인식되고, 운용리스의 협상 및 계약단계에서 발생한 리스개설직접원가는 리스자산의 장부금액에 가산한 후 리스료수익에 대응하여 리스기간 동안 비용으로 인식됩니다.

2.26 재무제표 승인

지점의 재무제표는 2014년 3월 26일자로 지점장의 승인에 의하여 확정되었으며, 추후 다른 수정공시 요구가 없는 한 재무제표 제출일을 재무제표가 확정된 날로 간주합니다.

3. 중요한 회계적 추정 및 가정

지점은 미래에 대하여 추정 및 가정을 하고 있습니다. 추정 및 가정은 지속적으로 평가되며, 과거 경험과 현재의 상황에서 합리적으로 예측가능한 미래의 사건을 고려하여 이루어집니다. 이러한 회계추정은 실제 결과와 다를 수도 있습니다. 다음 회계연도에 자산 및 부채 장부금액에 조정을 영향을 미칠 수 있는 유의적 위험에 대한 추정 및 가정은 다음과 같습니다.

3.1 법인세

지점의 과세소득에 대한 법인세는 다양한 국가의 세법 및 과세당국의 결정을 적용하여 산정되므로 최종 세효과를 산정하는 데에는 불확실성이 존재합니다. (주석 24 참조)

3.2 대손충당금

지점은 대여금및수취채권에 대해서 손상을 평가하여 대손충당금을 설정합니다. 이러한 신용손실에 대한 충당금의 정확성은 개별평가 대손충당금 추정을 위한 차주별 기대현금흐름의 추정과 집합평가 대손충당금 추정을 위해 사용된 모형의 가정과 변수들에 의해 결정됩니다.

3.3 충당부채

지점은 보고기간말 현재 주석 20에서 설명하는 바와 같이 복구비용과 관련한 충당부채를 계상하고 있습니다. 이러한 충당부채는 과거 경험에 기초한 추정에 근거하여 결정됩니다.

3.4 금융상품의 공정가치

활성시장에서 거래되지 않는 금융상품의 공정가치는 원칙적으로 평가기법을 사용하여 결정됩니다. 지점은 보고기간말 현재 중요한 시장상황에 기초하여 다양한 평가기법의 선택 및 가정에 대한 판단을 하고 있습니다.

3.5 순확정급여부채

순확정급여부채의 현재가치는 보험수리적방식에 의해 결정되는 다양한 요소들 특히 할인율의 변동에 영향을 받습니다. (주석 19 참조)

3.6 보험계약부채

지점은 보험업감독규정 및 보험업감독업무시행세칙에 따라 보험사고가 이미 발생하였으나 아직 보험회사에 청구되지 아니한 사고에 대해 향후 지급될 보험금 추정액인 미보고발생손해액(IBNR)에 대한 지급준비금을 적립하고 있습니다.

4. 위험 관리

4.1 위험관리개요

4.1.1 위험관리 정책 등 체제 전반에 관한 사항

(1) 리스크 관리 정책

지점의 안정적인 성장과 고객의 이익 제고를 위해 경영상 발생할 수 있는 제반 리스크를 전사적 차원에서 통합 관리하고 있습니다.

(2) 리스크 관리 전략

리스크관리위원회를 통해 지점의 보험위험 관리를 위한 손해율 분석 및 재보험 전략 등 주요 리스크 관리 전략을 수립하고 운영하고 있습니다.

(3) 리스크 관리 절차

상품개발, 보험심사, 영업계획 등 제반 프로세스 상에서 발생 가능한 리스크를 관리하고 리스크 계량화, 수익성 평가 등을 수행하여 유관부서와 협의를 통해 리스크 관리대책을 수립하며, 수립된 리스크 관리 대책에 따른 결과 모니터링 및 피드백을 실

시합니다.

4.1.2 자본적정성 평가 및 관리절차에 관한 사항

현재 지점의 자본적정성 평가는 위험기준지급여력제도(RBC)를 통해 이루어지고 있습니다. 지점은 위험기준지급여력제도를 활용하여 경영목표 수립시 반영하고 있습니다.

4.1.3 리스크관리위원회 및 위험관리조직의 구조와 기능

지점은 리스크관리위원회를 두고 전사적으로 리스크 관련 사항을 심의/의결 하고 있으며, 이를 지원하기 위한 RM(Risk Management)부서를 설치하고 있습니다.

4.1.4 위험관리체계구축을 위한 활동

지점은 체계적인 위험관리를 위해 리스크 관리위원회를 두고 있으며, 리스크 관리위원회는 리스크 관련 주요사항에 대한 의사결정을 수행하고 있습니다. 리스크 관리 위원회는 리스크 허용한도 설정 및 평가 기준과 절차를 문서화하여 관리하고 있습니다.

[리스크한도 설정 및 관리현황]

- 리스크 허용한도는 리스크관리 위원회에서 정함
- 리스크 허용한도는 자본적정성이 확보/유지 될 수 있는 범위내에서 설정
- 설정된 리스크 허용한도를 초과하지 않도록 관리하며 리스크한도 설정과 운영상황을 주기적으로 점검함
- 리스크 한도초과 및 주요 리스크변동사항 발생시 리스크관리위원회에 보고하도록 규정

4.2 보험위험

4.2.1 일반손해보험

보험리스크는 지점의 고유업무인 보험계약의 인수 및 보험금 지급과 관련하여 발생하는 리스크로 예상치 못한 손해를 증가 등으로 인해 손실이 발생할 수 있는 리스크를 의미합니다.

- 보험가격리스크 : 보험료 산출시 반영한 예정위험율 및 예정사업비율을 초과하여 손실이 발생할 수 있는 리스크입니다.
- 준비금리스크 : 평가시점에 적립된 지급준비금이 향후 지급될 보험금보다 부족하여 손실이 발생할 수 있는 리스크입니다.

(1) 익스포저

보험가격리스크의 익스포저는 평가시점 직전 1년간의 보유보험료이며, 준비금리스크의 익스포저는 평가시점의 보유지급준비금입니다.

(a) 익스포저 현황

(i) 보험가격익스포저(단위: 천원)

구 분	당 기			
	보유보험료			
	원수(A)	수재(B)	출재(C)	계(D=A+B-C)
1. 화재,도난보험	703	-	31	672
2. 기술,종합보험	4,453,343	26,069,498	10,445,253	20,077,588
3. 해상보험	12,924,148	4,654,981	2,327,126	15,252,003
4. 기타일반보험	109,398,445	7,588,478	49,205,880	67,781,043
합 계	126,776,639	38,312,957	61,978,290	103,111,306

구 분	전 기			
	보유보험료			
	원수(A)	수재(B)	출재(C)	계(D=A+B-C)
1. 화재,도난보험	660	-	56	604
2. 기술,종합보험	4,002,694	22,163,230	9,401,544	16,764,381
3. 해상보험	11,777,870	4,879,034	2,403,895	14,253,008
4. 기타일반보험	126,833,592	7,843,965	56,135,567	78,541,989
합 계	142,614,816	34,886,229	67,941,062	109,559,982

(ii) 준비금 익스포져(단위: 천원)

구 분	당 기			
	보유지급준비금			
	원수(A)	수재(B)	출재(C)	계(D=A+B-C)
1. 기술,종합보험	17,407,798	7,501,041	23,794,512	1,114,327
2. 해상보험	2,500,667	3,077,847	258,806	5,319,708
3. 기타일반보험	21,947,639	2,405,786	10,575,814	13,777,611
합 계	41,856,104	12,984,674	34,629,132	20,211,646

구 분	전 기			
	보유지급준비금			
	원수(A)	수재(B)	출재(C)	계(D=A+B-C)
1. 기술,종합보험	17,712,754	12,926,794	29,333,948	1,305,600
2. 해상보험	3,269,287	1,743,570	142,125	4,870,732
3. 기타일반보험	22,757,522	1,936,564	10,953,279	13,740,807
합 계	43,739,563	16,606,928	40,429,352	19,917,139

(2) 측정 및 관리방법

지점은 감독기준의 위험기준지급여력제도를 통해 보험리스크를 측정하고 있습니다. 계량화된 보험리스크는 아래와 같이 산정됩니다.

· 보험리스크 = $\sqrt{((\text{보유보험료} * \text{위험계수})^2 + (\text{보유지급준비금} * \text{위험계수})^2)}$

지점은 계량화된 보험리스크를 기초로 손해율 관리 및 언더라이팅 정책을 수립하고 이행하며, 교육을 통해 지침을 전파하는 등의 업무를 통해 보험리스크 관리업무를 수행합니다.

(3) 가격설정의 적정성

각 분기별 직전 1년 위험보험료 대비 보험금비율은 아래와 같습니다. 2013년 12월말 현재 위험보험료 대비 보험금비율은 73.16%(2013년 3월말: 92.81%) 수준입니다.

구 분	당 기		
	1분기	2분기	3분기
일반보험	88.13%	83.56%	73.16%

구 분	전 기			
	1분기	2분기	3분기	4분기
일반보험	85.30%	77.89%	96.20%	92.81%

(4) 지급준비금 적립의 적정성

지점은 감독기준 상의 지급준비금 산출 기준에 따라 지급준비금의 각 항목을 산출합니다. 총량추산은 지급보험금진전추이방식(PLDM), 평균지급보험금방식(APM) 등 감독규정 상 허용된 방식을 적용하여 산출합니다. 또한 선임계리사는 총량추산방식 검증 및 개별추산액의 완정성 검사 등을 통해 지급준비금의 적정성을 정기적으로 검증하고 있습니다.

(5) 지점의 당기 및 전기 중 일반 보험금의 진전추이 내역은 다음과 같습니다 (단위: 백만원).

당 기	진전연도				
	사고년도	1	2	3	4
FYD-4	9,219	13,223	13,587	13,628	13,635
FYD-3	17,004	23,697	24,523	24,587	-
FYD-2	21,201	34,394	35,745	-	-
FYD-1	27,407	35,506	-	-	-
FYD	15,078	-	-	-	-

구 분	당 기		
	추정보험금	누적지급보험금	지급준비금
FYD-4	13,635	13,635	-
FYD-3	24,607	24,587	20
FYD-2	35,893	35,745	149
FYD-1	36,994	35,506	1,489
FYD	22,460	15,078	7,382

전 기	진전연도				
	사고년도	1	2	3	4
FYD-4	7,464	10,151	10,353	10,545	10,549
FYD-3	11,321	16,306	16,805	16,863	-
FYD-2	19,049	25,685	26,467	-	-
FYD-1	25,355	38,702	-	-	-
FYD	23,147	-	-	-	-

구 분	전 기		
	추정보험금	누적지급보험금	지급준비금
FYD-4	10,549	10,549	-
FYD-3	16,867	16,863	3
FYD-2	26,803	26,467	336
FYD-1	40,649	38,702	1,946
FYD	34,873	23,147	11,726

4.2.2 장기손해보험

보험리스크는 지점의 고유업무인 보험계약의 인수 및 보험금 지급과 관련하여 발생하는 리스크로 예상치 못한 손해를 증가 등으로 인해 손실이 발생할 수 있는 리스크를 의미합니다.

- 보험가격리스크 : 보험료 산출 시 반영한 예정위험율 및 예정사업비율을 초과하여 손실이 발생할 수 있는 리스크입니다.

(1) 익스포저

보험가격리스크의 익스포저는 평가시점 직전 1년간의 보유위험보험료입니다.

(a) 보험가격 익스포저(단위: 천원)

구 분	당 기			
	보유위험보험료			
	원수(A)	수재(B)	출재(C)	계(D=A+B-C)
사망후유장해	8,406,220	-	5,833,146	2,573,074
상해생존	5,204,217	-	4,134,218	1,069,999
질병생존	35,080,628	-	19,892,324	15,188,304
실손의료비	13,236,138	-	10,631,623	2,604,515
기타	439,154	-	314,735	124,419
합 계	62,366,357	-	40,806,046	21,560,311

구 분	전 기			
	보유위험보험료			
	원수(A)	수재(B)	출재(C)	계(D=A+B-C)
사망후유장해	8,194,788	-	5,683,995	2,510,793
상해생존	6,764,489	-	5,372,651	1,391,838

구 분	전 기			
	보유위험보험료			
	원수(A)	수재(B)	출재(C)	계(D=A+B-C)
질병생존	17,066,646	-	11,693,094	5,373,552
실손의료비	14,443,576	-	11,545,864	2,897,712
기타	422,158	-	316,952	105,206
합 계	46,891,657	-	34,612,556	12,279,101

(2) 측정 및 관리방법

지점은 감독기준의 위험기준지급여력제도를 통해 보험리스크를 측정하고 있습니다. 계량화된 보험리스크는 아래와 같이 산정됩니다.

- 보험리스크 = Max[위험보험료기준 보유위험보험료*위험계수,
발생손해액기준 보유위험보험료*위험계수]

지점은 계량화된 보험리스크를 기초로 손해를 관리 및 언더라이팅 정책을 수립하고 이행하며, 교육을 통해 지침을 전파하는 등의 업무를 통해 보험리스크 관리업무를 수행합니다.

(3) 가격설정의 적정성

각 분기별 직전 1년 위험보험료 대비 보험금비율은 아래와 같습니다. 2013년 12월말 현재 위험보험료 대비 보험금비율은 90.63%(2013년 3월말: 116.70%) 수준입니다.

구 분	당 기		
	1분기	2분기	3분기
장기손해보험	104.71%	99.12%	90.63%

구 분	전 기			
	1분기	2분기	3분기	4분기
장기손해보험	130.82%	134.74%	115.86%	116.70%

(4) 위험율, 해지율의 변화에 따른 민감도 분석

지점은 보험자의 미래현금흐름의 금액, 시기 및 불확실성에 중요한 영향을 미친다고 판단하는 할인율, 손해율 및 사업비율 등을 기초하여 민감도분석을 실시하여 보험위험을 관리하고 있습니다.

(5) 보험금의 진전추이

지점의 당기 중 장기보험 진전추이 내역은 다음과 같습니다(단위: 백만원).

당 기 사고년도	진전연도				
	1	2	3	4	5
FYD-4	44,046	56,860	58,487	58,862	58,922
FYD-3	39,537	52,444	54,520	54,895	-
FYD-2	36,778	48,279	50,343	-	-
FYD-1	35,273	48,306	-	-	-
FYD	37,893	-	-	-	-

구 분	당 기		
	추정보험금	누적지급보험금	지급준비금
FYD-4	58,922	58,922	-
FYD-3	54,934	54,895	39
FYD-2	50,710	50,343	367
FYD-1	50,931	48,306	2,625
FYD	55,217	37,893	17,324

전 기 사고년도	진전연도				
	1	2	3	4	5
FYD-4	47,985	61,548	63,207	63,375	63,439
FYD-3	41,837	54,304	55,840	56,191	-
FYD-2	40,160	52,593	54,776	-	-
FYD-1	36,105	48,644	-	-	-
FYD	35,774	-	-	-	-

구 분	전 기		
	추정보험금	누적지급보험금	지급준비금
FYD-4	63,439	63,439	-
FYD-3	56,262	56,191	71
FYD-2	55,076	54,776	300
FYD-1	50,532	48,644	1,888
FYD	50,267	35,774	14,493

4.2.3 보험위험의 집중 및 재보험정책

재보험은 지점의 리스크 전가 전략으로 각 계약의 위험도를 평가하여 출재 및 보유한도를 결정하고 있습니다. 또한 리스크관리위원회에서 보유한도, 예상손익 등을 고려하여 재보험관리를 하고 있습니다.

(1) 수입보험료의 집중도(단위: 천원, %)

구 분	당 기		전 기	
	금 액	비 중	금 액	비 중
국 내	231,739,689	100%	259,469,938	100%
해 외	-	-	-	-
합 계	231,739,689	100%	259,469,938	100%

(2) 주요 재보험사의 출재보험료의 집중도

당기 및 전기 중 주요 비중을 차지하는 재보험자에 대한 집중도와 신용등급은 다음과 같습니다(단위: 천원, %).

구 분	당 기			전 기		
	출재보험료	비 중	신용등급 (*1)	출재보험료	비 중	신용등급 (*1)
Tempest Reinsurance	85,518,811	84.13%	AAA	98,637,219	89.87%	AAA
ACE INA Overseas	7,720,595	7.60%	AAA	9,590,103	8.74%	-

(*1) 상기 신용등급은 RBC기준 등급입니다.

4.3 금리위험관리

금리리스크란 미래 시장금리의 변동 및 자산과 부채의 만기구조 불일치로 발생할 수 있는 경제적손실을 의미합니다.

4.3.1 측정 및 관리

지점은 감독기준의 위험기준지급여력제도의 금리민감도(듀레이션)을 통해 금리리스크를 이용하여 측정 및 관리하고 있습니다. 표준모형의 금리리스크는 다음의 방식으로 산정합니다.

$$\cdot \text{금리리스크} = | \text{자산금리민감액} - \text{부채금리민감액} | * \text{금리변동계수}$$

4.3.2 익스포저

평가지점 이자를 수취하는 대출채권, 매도가능증권 등의 자산과 장기손해보험의 보험료적립금(해약공제액차감)과 미경과보험료적립금의 부채로 구성되어 있습니다 (단위: 천원).

구 분	당 기	전 기
1. 금리부부채	9,335,023	6,934,885
- 금리확정형	7,625,352	5,456,675
- 금리연동형	1,709,671	1,478,210
2. 금리부자산	20,651,378	9,866,165
- 예치금	98,901	83,099
- 매도가능증권	17,052,477	7,183,066
- 대출채권	3,500,000	2,600,000

4.3.3 금리민감도

일반적으로 금리 상승 국면에서는 자산과 부채의 가치와 듀레이션이 감소하며, 금리 하락 국면에서는 자산과 부채의 가치와 듀레이션이 증가합니다. 자산의 듀레이션이

부채의 듀레이션보다 짧은 경우 금리하락시 자산가치 상승이 부채가치 상승보다 작아 금리리스크가 증가합니다.

당기 및 전기말 현재 잔존만기별 자산 및 부채 익스포저 현황은 다음과 같습니다(단위: 천원)

구 분	당기말			
	1년 이하	1년 초과 3년 이하	3년 초과	합 계
금리부자산	7,615,193	3,991,482	9,044,704	20,651,379
금리부부채	(1,656,374)	(1,173,507)	(6,505,143)	(9,335,024)
갭	5,958,819	2,817,975	2,539,561	11,316,355

구 분	전기말			
	1년 이하	1년 초과 3년 이하	3년 초과	합 계
금리부자산	2,683,099	7,183,066	-	9,866,165
금리부부채	(84,879)	(2,443,341)	(4,406,665)	(6,934,885)
갭	2,598,220	4,739,725	(4,406,665)	2,931,280

4.4 신용위험관리

신용리스크란 채무자의 부도, 거래상대방의 계약불이행 등으로 발생할 수 있는 손실 중 예상손실을 초과하는 위험액을 의미합니다. 예상손실에 대해서는 대손충당금 및 대손준비금을 적립하므로, 신용리스크는 미예상손실입니다.

4.4.1 익스포저

평가지점 거래상대방의 채무불이행 등에 의해 가치 또는 손익이 변화하는 예금, 매도 가능증권, 대출채권, 기타수취채권 등의 자산가치로 계산합니다.

당기 및 전기말 현재 신용위험익스포저 현황은 다음과 같습니다. 다음 금액은 대손충당금 반영 전이며, 현재가치 조정액 반영 전 금액입니다(단위: 천원).

구 분	당 기	전 기
현금및예치금	1,987,893	15,873,619
매도가능금융자산	136,580,399	101,859,445
대출채권	9,809,857	13,182,000
기타수취채권	14,933,940	21,520,174
재보험거래 (*)	59,505,614	61,853,368
합 계	222,817,703	214,288,606

(*) RBC기준에 따라 출재보험료적립금은 제외하였습니다.

(3) 당기 및 전기 말 현재 지점의 재보험거래 익스포져 현황은 다음과 같습니다. 다음 금액은 대손충당금 반영 전이며, 현재가치 조정액 반영 전 금액입니다(단위:천원). RBC기준에 따라 출재보험료적립금은 제외하였습니다.

구 분	당 기					
	무위험	AAA	AA+~BB-	무등급	기 타	합 계
출재미경과보험료	-	9,763,296	-	-	-	9,763,296
출재지급준비금	-	49,742,318	-	-	-	49,742,318
합 계	-	59,505,614	-	-	-	59,505,614

구 분	전 기					
	무위험	AAA	AA+~BB-	무등급	기 타	합 계
출재미경과보험료	-	3,708,321	-	4,069,396	-	7,777,717
출재지급준비금	-	53,919,947	-	155,704	-	54,075,651
합 계	-	57,628,268	-	4,225,100	-	61,853,368

4.4.2 측정 및 관리방법

지점은 감독기준의 위험기준지급여력제도를 통해 신용리스크를 측정하여 관리하고 있습니다. 신용리스크는 아래와 같은 방식으로 계량적으로 측정 및 관리됩니다.

· 신용리스크 = 익스포져 * 위험계수

(1) 당기 및 전기말 현재 지점의 신용등급별 익스포져 현황은 다음과 같습니다. 아래

금액은 대손충당금 및 현재가치할인 반영 전 금액입니다(단위: 천원).

구 분	당기말					
	무위험	AAA	AA+ ~ BB-	무등급	기 타	합 계
현금및예치금	-	1,987,519	-	-	374	1,987,893
매도가능증권	136,580,399	-	-	-	-	136,580,399
대출채권	-	9,100,000	-	-	709,857	9,809,857
기타수취채권 (*1)	1,334,184	5,654,727	-	5,476,332	2,468,697	14,933,940
재보험자산	-	59,505,614	-	-	-	59,505,614
합 계	137,914,583	76,247,860	-	5,476,332	3,178,928	222,817,703

구 분	전기말					
	무위험	AAA	AA+ ~ BB-	무등급	기 타	합 계
현금및예치금	-	15,872,833	-	-	786	15,873,619
매도가능증권	101,859,445	-	-	-	-	101,859,445
대출채권	-	12,600,000	-	-	582,000	13,182,000
기타수취채권 (*1)	632,555	6,318,604	-	11,385,687	3,183,328	21,520,174
재보험자산	-	57,628,268	-	4,225,100	-	61,853,368
합 계	102,492,000	92,419,705	-	15,610,787	3,766,114	214,288,606

(*1) 미수금, 보증금, 미수수익, 보험미수금 등을 기타수취채권으로 분류하였습니다.

(2) 대출채권 및 기타수취채권에 대한 연체 및 손상여부에 따른 구분은 다음과 같습니다(단위: 천원).

구 분	당기말	전기말
연체되지도 손상되지도 않은 대출채권 및 기타수취채권	14,444,834	17,166,083
연체되었으나 손상되지 않은 대출채권 및 기타수취채권	-	-
손상대출채권 및 기타수취채권	10,298,963	17,536,091
현재가치할인차금	(380,999)	(250,528)
합 계	24,362,798	34,451,646
대손충당금	(20,910)	(31,936)
총당금 차감 후 잔액	24,341,888	34,419,710

(3) 손상된 대출채권 및 기타수취채권

당기 및 전기말 현재 개별적으로 손상된 것으로 파악된 대출채권 및 기타수취채권은 없습니다.

(4) 대손충당금 평가방법별 대출채권

당기 및 전기말 현재 평가방법에 따른 대손충당금 설정내용은 다음과 같습니다. 아래 금액은 현재가치할인 반영 전 금액입니다(단위: 천원).

구 분	당기말								
	개별평가			집합평가			합 계		
	금 액	대손충당금	대손충당금	금 액	대손충당금	대손충당금	금 액	대손충당금	대손충당금
		설정율(%)			설정율(%)			설정율(%)	
클론	9,100,000	-	-	-	-	-	9,100,000	-	-
신용대출금	97,000	-	-	-	-	-	97,000	-	-
지급보증대출금	612,857	-	-	-	-	-	612,857	-	-
대출채권 합계	9,809,857	-	-	-	-	-	9,809,857	-	-
보험금미수금	-	-	-	11,131,059	20,789	0.19%	11,131,059	20,789	0.19%
미수금	-	-	-	67,795	121	0.18%	67,795	121	0.18%
보증금	-	-	-	2,400,902	-	-	2,400,902	-	-
미수수익	1,334,184	-	-	-	-	-	1,334,184	-	-
기타수취채권 합계	1,334,184	-	-	13,599,756	20,910	0.15%	14,933,940	20,910	0.14%
합 계	11,144,041	-	-	13,599,756	20,910	0.15%	24,743,798	20,910	0.08%

구 분	전기말								
	개별평가			집합평가			합 계		
	금 액	대손충당금	대손충당금	금 액	대손충당금	대손충당금	금 액	대손충당금	대손충당금
		설정율(%)			설정율(%)			설정율(%)	
클론	12,600,000	-	-	-	-	-	12,600,000	-	-
신용대출금	77,000	-	-	-	-	-	77,000	-	-
지급보증대출금	505,000	-	-	-	-	-	505,000	-	-
대출채권 합계	13,182,000	-	-	-	-	-	13,182,000	-	-
보험금미수금	-	-	-	17,698,948	31,784	0.18%	17,698,948	31,784	0.18%
미수금	-	-	-	925,758	152	0.02%	925,758	152	0.02%
보증금	-	-	-	2,257,570	-	-	2,257,570	-	-
미수수익	637,897	-	-	-	-	-	637,897	-	-
기타수취채권 합계	637,897	-	-	20,882,276	31,936	0.15%	21,520,173	31,936	0.15%
합 계	13,819,897	-	-	20,882,276	31,936	0.15%	34,702,173	31,936	0.09%

(5) 채무증권의 산업별 편중도 현황은 다음과 같습니다.

신용위험의 일종인 신용집중위험은 산업, 지역, 차주 별로 위험 노출의 집중도를 다양화함으로써 관리되고 있습니다(단위: 천원).

구 분	당기말	전기말
국가 및 공공기관	136,580,399	101,859,445

(6) 대출채권 및 기타수취채권의 산업별 편중도 현황은 다음과 같습니다. 아래 금액은 대손충당금 및 현재가치할인 반영 전 금액입니다(단위: 천원).

구 분	당기말		전기말	
	대출채권	기타수취채권	대출채권	기타수취채권
금융 및 보험업	9,100,000	7,813,846	12,600,000	14,475,299
기타	709,857	7,120,095	582,000	7,044,875
합 계	9,809,857	14,933,941	13,182,000	21,520,174

(7) 채무증권의 국가별 편중도 현황은 다음과 같습니다(단위: 천원).

구 분	당기말		
	한 국	기 타	합 계
매도가능금융자산	136,580,399	-	136,580,399

구 분	전기말		
	한 국	기 타	합 계
매도가능금융자산	101,859,445	-	101,859,445

4.5 시장위험관리

4.5.1 개념

시장리스크란 주가, 금리, 환율 등 시장가격의 변동으로 인한 자산 가치의 하락으로 지점에 손실이 발생할 위험을 의미합니다.

4.5.2 익스포저

평가시점 시장변수의 변동에 따라 가치 및 손익이 변화하는 매도가능금융자산 등의 유가증권 및 외화로 표시된 자산과 부채입니다. 당기 및 전기말 현재 시장위험 익스포저 현황은 다음과 같습니다(단위: 천원).

구 분	당기말	전기말
주식 포지션	-	-
금리 포지션	-	-
외환 포지션	220,985	5,555,914
합 계	220,985	5,555,914

4.5.3 측정 및 관리방법

감독기준의 위험기준지급여력제도를 통해 시장리스크를 측정하여 관리하고 있습니다. 시장리스크는 아래와 같은 방식으로 계량적으로 측정 및 관리됩니다.

- 시장리스크 = 익스포저 * 위험계수

4.5.4 민감도분석

지점은 시장상황 변화에 따른 수익과 자본의 변동을 이해하기 위해 연 1회 이상 민감도 분석을 포함한 스트레스 테스트를 실시하고 있습니다. 민감도 분석이란 다른 요소를 고정한 후 다음 하나의 위험 요소 변화로 인하여 발생하는 재무제표상의 변화를 의미하며, 주가지수, 이자율, 환율 변화 등의 위험요소의 변화를 반영합니다. 지점의 재무 상태는 경제적 환경의 변화에 따라 달라질 수 있으며, 따라서 민감도 분석을 미래 재무 상태의 변화를 나타내는 지표로 여겨져서는 안됩니다. 스트레스 테스트는 외환위기 상황과 같은 역사적 시나리오 및 가상 시나리오를 적용하여 지점의 주요 변동 상황을 측정합니다.

민감도 분석 결과는 다음과 같습니다(단위: 천원).

구 분		당 기		전 기	
		손익영향	자본영향	손익영향	자본영향
환율	원/달러 환율 100원 증가	(1,677,557)	(1,677,557)	(104,238)	(104,238)
	원/달러 환율 100원 감소	1,677,557	1,677,557	104,238	104,238
이자율	금리 100bp의 증가	(2,299,951)	(2,299,951)	(1,434,568)	(1,434,568)
	금리 100bp의 감소	2,368,065	2,368,065	1,471,988	1,471,988

4.6 유동성위험관리

4.6.1 개념

유동성위험은 지점이 자금의 조달, 운용기간의 불일치 또는 예기치 못한 자금의 유출 등으로 일시적 자금부족 사태가 발생하는 등에 따른 리스크를 의미합니다.

4.6.2 금융부채 잔존만기분석

보고기간 종료일 현재 해당기간의 이자금액이 포함된 잔여만기별 부채 내역은 다음과 같습니다(단위: 천원).

구 분	당기말				
	3개월 이내	3개월 초과 1년 이내	1년 초과 5년 이내	5년 초과	합 계
책임준비금(*)	1,081	1,655,293	3,917,619	3,761,030	9,335,023
보험미지급금	10,988,377	18,817,995	1,892	-	29,808,264
미지급금	5,677	386,677	894,500	-	1,286,854
합 계	10,995,135	20,859,965	4,814,011	3,761,030	40,430,141

구 분	전기말				
	3개월 이내	3개월 초과 1년 이내	1년 초과 5년 이내	5년 초과	합 계
책임준비금(*)	6,459	78,420	3,795,804	3,054,202	6,934,885
보험미지급금	11,860,500	579,325	107,215	-	12,547,040
미지급금	751,981	94,268	27,500	-	873,749
합 계	12,618,940	752,013	3,930,519	3,054,202	20,355,674

(*) 미경과보험료와 해약식보험료적립금의 합계입니다.

4.6.3 측정 및 관리방법

지점은 스트레스 상황에서 발생 할 수 있는 단기 지급불능사태를 대리하기 위해 정기적으로 유동성비율을 모니터링하며 유동성 자산을 관리하고 있습니다. 유동성리스크는 아래와 같은 방식으로 계량적으로 측정 및 관리됩니다.

- 유동성리스크비율 = 발생가능지급보험금/(유동성자산+보완유동성자산*30%)

4. 7 운영위험관리

4.7.1 개념

운영리스크란 지점의 내부통제제도의 미흡, 임직원의 실수, 시스템 오류 등으로 인해 손실이 발생할 위험을 의미합니다.

4.7.2 인식 및 관리방법

- 부서/업무 단위별 표준업무절차(SOP), 업무매뉴얼 등 업무 프로세스를 문서화
- 민원담당자 지정운영 및 민원업무처리지침을 마련하여 민원 발생원인 및 사후관리체제 마련
- 준법감시부/내부감사부를 독립적으로 운용하여 내부통제교육 및 내부감사 실시
- 정기적으로 금융사고예방 체크리스트를 점검하는 등 운영리스크 관리

5. 현금및예치금

(1) 현금및예치금 구성내역

보고기간 종료일 현재 현금및예치금 구성내역은 다음과 같습니다(단위: 천원).

계정과목	구분	당기말	전기말
현금및현금성자산	현금	374	786
	당좌예금	719,585	130,058
	보통예금	159,133	217,532
	외화예금	1,108,801	525,243
	소계	1,987,893	873,619
	정기예금	-	15,000,000
합계		1,987,893	15,873,619

(2) 사용이 제한된 예금

보고기간 종료일 현재 지점의 사용이 제한된 예금은 없습니다.

6. 매도가능금융자산

(1) 보고기간 종료일 현재 매도가능금융자산의 내역은 다음과 같습니다(단위: 천원).

분류	당기말					
	과목	액면가액	취득원가	유효이자율 조정가액	공정가액	재무상태표가액
채무증권	국공채	135,000,000	136,435,619	136,101,234	136,580,399	136,580,399

분류	전기말					
	과목	액면가액	취득원가	유효이자율 조정가액	공정가액	재무상태표가액
채무증권	국공채	100,000,000	100,701,955	100,495,274	101,859,445	101,859,445

(2) 보고기간 종료일 현재 매도가능증권의 만기구조는 다음과 같습니다(단위: 천원).

구 분	당기말	전기말
1년 이내	35,153,181	42,333,366
1년 초과 5년 이내	101,427,218	59,526,079
5년 초과	-	-
합 계	136,580,399	101,859,445

(3) 당기 및 전기 중 매도가능금융자산평가손익의 변동내역은 다음과 같습니다(단위: 천원).

구 분	당 기			
	기 초	평가로 인한 증감	처분 등으로 인한 실현	기 말
채무증권	1,064,053	(592,170)	(98,135)	373,748

구 분	전 기			
	기 초	평가로 인한 증감	처분 등으로 인한 실현	기 말
채무증권	445,245	645,362	(26,554)	1,064,053

7. 대출채권

(1) 보고기간 종료일 현재 대출채권의 구성내역은 다음과 같습니다(단위: 천원).

구 분	당기말	전기말
콜론	9,100,000	12,600,000
신용대출	97,000	77,000
지급보증대출	612,857	505,000
현재가치할인차금	(51,043)	(43,079)
합 계	9,758,814	13,138,921

(2) 보고기간 종료일 현재 대출유형 및 고객유형별 구성내역은 다음과 같습니다. 아래 금액은 현재가치할인분은 반영전 금액입니다(단위: 천원).

구 분	당기말			전기말		
	가 계	기 업	합 계	가 계	기 업	합 계
콜론	-	9,100,000	9,100,000	-	12,600,000	12,600,000
신용대출금	97,000	-	97,000	77,000	-	77,000
지급보증대출금	612,857	-	612,857	505,000	-	505,000
대출채권 총액	709,857	9,100,000	9,809,857	582,000	12,600,000	13,182,000
비율(%)	7%	93%	100%	4%	96%	100%
대손충당금	-	-	-	-	-	-
대출채권 장부금액	709,857	9,100,000	9,809,857	582,000	12,600,000	13,182,000

8. 기타수취채권

(1) 보고기간 종료일 현재 기타수취채권의 구성내역은 다음과 같습니다(단위: 천원).

구 분	당기말	전기말
보험미수금	11,131,059	17,698,948
미수금	67,795	925,758
보증금 (주석 29)	2,400,902	2,257,571
미수수익	1,334,184	637,897
소 계	14,933,940	21,520,174
현재가치할인반영분	(329,956)	(207,449)
대손충당금	(20,910)	(31,936)
합 계	14,583,074	21,280,789

(2) 보고기간 종료일 현재 보험미수금의 구성내역은 다음과 같습니다(단위: 천원).

구 분	당기말	전기말
미수보험료	3,317,198	3,223,649
재보험미수금	2,159,119	5,840,769
외국재보험미수금	5,654,727	8,634,530
특약수재예탁금	15	-
소 계	11,131,059	17,698,948
대손충당금	(20,789)	(31,784)
합 계	11,110,270	17,667,164

(3) 당기 및 전기 중 대손충당금의 증감내역은 다음과 같습니다(단위: 천원)

구 분	당 기		
	기초금액	전입(환입)	기말금액
미수보험료	31,784	(10,995)	20,789
미수금	152	(31)	121
합 계	31,936	(11,026)	20,910

구 분	전 기		
	기초금액	전입(환입)	기말금액
미수보험료	39,860	(8,076)	31,784
미수금	714	(562)	152
합 계	40,574	(8,638)	31,936

9. 금융상품의 공정가치측정

9.1 금융상품의 공정가치

공정가치란 합리적인 판단력과 거래의사가 있는 독립된 당사자 사이의 거래에서 자산이 교환되거나 부채가 결제될 수 있는 금액을 말합니다. 금융상품 공정가치의 최선의 추정치는 활성시장에서 공시되는 가격입니다. 지점은 금융상품의 공정가치 평가에 사용한 평가기법이 적절하고 재무상태표에 기록된 공정가치가 합리적이라고 확신하지만, 다른 평가기법을 사용하거나 다른 가정을 이용한다면 재무상태표 상의 금융상품 공정가치가 변동될 수도 있습니다. 또한 공정가치를 측정함에 있어 다양한 평가기법이 사용되었고 여러 추정이 이루어졌기 때문에 다른 금융기관의 금융상품 공정가치 금액과 합리적으로 비교하는 것이 어려울 수 있습니다.

보고기간 종료일 현재 각 범주별 금융상품의 공정가치는 다음과 같습니다(단위: 천원).

구 분	당기말		전기말	
	장부금액	공정가치	장부금액	공정가치
현금및예치금 (*1)	1,987,893	1,987,893	15,873,619	15,873,619
매도가능금융자산 (*2)	136,580,399	136,580,399	101,859,445	101,859,445
대출채권 (*3)	9,758,814	9,758,814	13,138,921	13,138,921
기타수취채권 (*3)	14,583,074	14,583,074	21,280,789	21,280,789
금융자산 합계	162,910,180	162,910,180	152,152,774	152,152,774
기타금융부채 (*3)	14,127,991	14,127,991	13,420,789	13,420,789

(*1) 현금은 장부가액과 공정가치가 동일하며 예치금은 모두 단기성 예치금이므로 공정가치의 대용치로 장부금액을 사용하였습니다.

(*2) 매도가능금융자산은 KIS채권평가(주), NICE신용평가정보(주) 및 한국자산평가(주)가 제공하는 최근 거래일의 기준단가 중 가장 낮은 기준단가를 공정가치로 산출하였습니다.

(*3) 장부금액이 공정가치의 합리적인 근사치로 판단하여 공정가치의 대용치로 장부금액을 사용하였습니다.

9.2 공정가치 서열체계

지점은 공정가치로 측정되거나 공정가치가 공시되는 자산은 공정가치 서열체계에 따라 구분하며, 정의된 수준들은 다음과 같습니다.

- 동일한 자산이나 부채에 대한 활성시장의 (조정되지 않은) 공시가격(수준 1)
- 직접적으로(예: 가격) 또는 간접적으로(예: 가격에서 도출되어) 관측가능한, 자산이나 부채에 대한 투입변수를 이용하여 산정한 공정가치. 단, 수준 1에 포함된 공시가격은 제외함(수준 2)
- 관측가능한 시장자료에 기초하지 않은, 자산이나 부채에 대한 투입변수(관측가능하지 않은 투입변수)를 이용하여 산정한 공정가치 (수준 3)

공정가치로 측정되거나 공정가치가 공시되는 자산과 부채의 공정가치 서열체계 구분은 다음과 같습니다(단위: 천원).

구 분	당기말			
	수준 1	수준 2	수준 3	합 계
반복적인 공정가치 측정치				
공정가치로 측정되는 자산 :				
매도가능금융자산				
- 채무증권	136,580,399	-	-	136,580,399
합 계	136,580,399	-	-	136,580,399

구 분	전기말			
	수준 1	수준 2	수준 3	합 계
반복적인 공정가치 측정치				
공정가치로 측정되는 자산 :				
매도가능금융자산				
- 채무증권	101,859,445	-	-	101,859,445
합 계	101,859,445	-	-	101,859,445

활성시장에서 거래되는 금융상품의 공정가치는 보고기간 종료일 현재 고시되는 시장 가격에 기초하여 산정됩니다. 거래소, 판매자, 중개인, 산업집단, 평가기관 또는 감독기관을 통해 공시가격이 용이하게 그리고 정기적으로 이용가능하고, 그러한 가격이

독립된 당사자 사이에서 정기적으로 발생한 실제 시장거래를 나타낸다면, 이를 활성 시장으로 간주합니다. 회사가 보유하고 있는 금융자산의 공시되는 시장가격은 매입 호가입니다. 이러한 상품들은 수준 1에 포함됩니다. 수준 1에 포함된 상품들은 대부분 단기매매 또는 매도가능으로 분류된 상장된 지분상품으로 구성됩니다. 활성시장에서 거래되지 아니하는 금융상품(예:장외파생상품)의 공정가치는 평가기법을 사용하여 결정하고 있습니다. 이러한 평가기법은 관측가능한 시장정보를 최대한 사용하고 기업 특유정보를 최소한으로 사용합니다. 이때, 해당상품의 공정가치 측정에 요구되는 모든 유의적인 투입변수가 관측가능하다면 해당상품은 수준 2에 포함됩니다. 만약 하나 이상의 유의적인 투입변수가 관측가능한 시장정보에 기초한 것이 아니라면 해당 상품은 수준 3에 포함됩니다.

금융상품의 공정가치를 측정하는 데에 사용되는 평가기법에는 유사한 상품의 공정시장가격 또는 딜러가격이 포함됩니다.

나머지 금융상품에 대해서는 현금흐름의 할인기법 등을 사용하며, 매출채권및기타수취채권의 경우 장부가액을 공정가치의 합리적인 근사치로 추정하고 있습니다.

9.3 금융상품 범주별분류

보고기간 종료일 현재 지점이 보유하는 금융상품의 범주별 분류는 다음과 같습니다(단위: 천원).

구 분	당기말			
	매도가능 금융자산	대여금 및 수취채권	상각후원가로 측정하는 금융부채	합 계
현금및예치금 (*1)	-	1,987,893	-	1,987,893
매도가능금융자산	136,580,399	-	-	136,580,399
대출채권	-	9,758,814	-	9,758,814
기타수취채권 (*2)	-	14,603,984	-	14,603,984
자산 합계	136,580,399	26,350,691	-	162,931,090
기타금융부채	-	-	14,127,991	14,127,991
부채 합계	-	-	14,127,991	14,127,991

구 분	전기말			
	매도가능 금융자산	대여금 및 수취채권	상각후원가로 측정하는 금융부채	합 계
현금및예치금 (*1)	-	15,873,619	-	15,873,619
매도가능금융자산	101,859,445	-	-	101,859,445
대출채권	-	13,138,921	-	13,138,921
기타수취채권 (*2)	-	21,312,725	-	21,312,725
자산합계	101,859,445	50,325,265	-	152,184,710
기타금융부채	-	-	13,420,789	13,420,789
부채합계	-	-	13,420,789	13,420,789

(*1) 현금및예치금에 계상된 현금및현금성자산을 예치금과 동일하게 대여금및수취채권으로 분류하였습니다.

(*2) 대손충당금 차감 전, 현재가치할인 반영 후 금액입니다.

9.4 금융자산과 금융부채의 상계

당기말 현재 회사가 보유하고 있는 실행가능한 일괄상계약정 또는 이와 유사한 약정의 적용을 받는 인식된 금융자산 및 금융부채는 없습니다.

10. 유형자산

(1) 보고기간 종료일 현재 유형자산의 구성내역은 다음과 같습니다(단위: 천원).

구 분	당기말		
	취득원가	감가상각누계액	장부금액
비 품	5,670,100	(2,947,016)	2,723,084
임차점포시설물	251,644	(153,062)	98,582
합 계	5,921,744	(3,100,078)	2,821,666

구 분	전기말		
	취득원가	감가상각누계액	장부금액
비 품	4,947,743	(2,216,091)	2,731,652
임차점포시설물	207,680	(132,216)	75,464
합 계	5,155,423	(2,348,307)	2,807,116

(2) 당기 및 전기 중 유형자산의 변동내역은 다음과 같습니다(단위: 천원).

구 분	당 기					
	기 초	취 득	조 정 (*2)	처 분	감가상각 (*1)	기 말
비 품	2,731,652	807,685	-	(4,007)	(812,246)	2,723,084
임차점포시설물	75,464	-	43,964	-	(20,846)	98,582
합 계	2,807,116	807,685	43,964	(4,007)	(833,092)	2,821,666

(*1) 감가상각비는 지급경비 814백만원, 손해조사비 19백만원으로 구성되어 있습니다.

(*2) 복구충당부채를 추가로 인식함에 증가한 금액입니다.

구 분	전 기				
	기 초	취 득	처 분	감가상각 (*1)	기 말
비 품	2,684,969	1,096,505	(1,024)	(1,048,798)	2,731,652
임차점포시설물	106,098	-	-	(30,634)	75,464
합 계	2,791,067	1,096,505	(1,024)	(1,079,432)	2,807,116

(*1) 감가상각비는 지급경비 1,048백만원, 손해조사비 31백만원으로 구성되어 있습니다.

11. 보험가입자산

보고기간 종료일 현재 지점의 보험가입내역은 다음과 같습니다(단위: 천원, USD).

보험종류	부보자산	부보금액		보험가입처
		당 기	전 기	
재산종합보험	유형자산 및 고정성 경비	32,725,956	30,864,276	LIG손해보험주식회사
동산종합보험	비 품	42,601	40,970	현대해상화재보험
국내근재보험	직원 등	6,996,994	6,996,994	현대해상화재보험
도난보험	현금 및 현금성자산 및 매도가능증권	USD 100,000	USD 100,000	현대해상화재보험
단체상해	직원 등	39,700,000	38,200,000	현대해상화재보험
신원보증보험	직원 등	1,650,000	2,400,000	서울보증보험주식회사
OGLP 보험	사업장	USD 5,000,000	USD 9,100,000	삼성화재해상보험
금융기관종합보험	재 산	500,000	500,000	삼성화재해상보험
개인정보누출 배상책임보험	재 산	2,000,000	1,000,000	삼성화재해상보험
전자금융거래 배상책임보험	네트워크서비스	100,000	100,000	삼성화재해상보험
임원배상책임보험	-	USD 2,000,000	USD 2,000,000	동부화재해상보험
금융기관 전문인 배상책임보험	-	1,000,000	1,000,000	동부화재해상보험

12. 무형자산

(1) 보고기간 종료일 현재 무형자산의 구성내역은 다음과 같습니다(단위: 천원).

구 분	당기말		
	취득원가	상각누계액	장부금액
소프트웨어	1,926,285	(1,479,349)	446,936
기타의무형자산	121,000	-	121,000
합 계	2,047,285	(1,479,349)	567,936

구 분	전기말		
	취득원가	상각누계액	장부금액
소프트웨어	1,742,585	(1,375,427)	367,158
기타의무형자산	121,000	-	121,000
합 계	1,863,585	(1,375,427)	488,158

(2) 당기 및 전기 중 무형자산의 변동내역은 다음과 같습니다(단위: 천원).

구 분	당 기				
	기 초	취 득	처 분	상 각	기 말
소프트웨어	367,158	183,700	-	(103,922)	446,936
기타의무형자산	121,000	-	-	-	121,000
합 계	488,158	183,700	-	(103,922)	567,936

구 분	전 기				
	기 초	취 득	처 분	상 각	기 말
소프트웨어	172,529	338,323	-	(143,694)	367,158
기타의무형자산	46,000	75,000	-	-	121,000
합 계	218,529	413,323	-	(143,694)	488,158

13. 재보험자산

보고기간 종료일 현재 재보험자산의 적립내역은 다음과 같습니다(단위: 천원).

구 분	당 기			
	기 초	증가액	감소액	기 말
출재지급준비금				
일반보험	40,585,057	-	(5,955,925)	34,629,132
장기보험	13,490,594	1,622,592	-	15,113,186
소 계	54,075,651	1,622,592	(5,955,925)	49,742,318
출재미경과보험료적립금				
일반보험	7,538,400	1,866,841	-	9,405,241
장기보험	239,317	118,738	-	358,055
소 계	7,777,717	1,985,579	-	9,763,296
출재보험료적립금				
장기보험	17,708,497	1,390,588	-	19,099,085
소 계	17,708,497	1,390,588	-	19,099,085
재보험자산 총계	79,561,865	4,998,759	(5,955,925)	78,604,699
손상차손누계액	(4,225,100)	4,225,100	-	-
재보험자산 순액	75,336,765	9,223,859	(5,955,925)	78,604,699

구 분	전 기			
	기 초	증가액	감소액	기 말
출재지급준비금				
일반보험	10,167,816	30,417,241	-	40,585,057
장기보험	12,776,928	713,666	-	13,490,594
소 계	22,944,744	31,130,907	-	54,075,651
출재미경과보험료적립금				
일반보험	10,962,653	-	(3,424,253)	7,538,400
장기보험	290,312	-	(50,995)	239,317
소 계	11,252,965	-	(3,475,248)	7,777,717
출재보험료적립금				
장기보험	21,519,313	-	(3,810,816)	17,708,497
소 계	21,519,313	-	(3,810,816)	17,708,497
재보험자산 총계	55,717,022	31,130,907	(7,286,064)	79,561,865
손상차손누계액	(4,312,852)	87,752	-	(4,225,100)
재보험자산 순액	51,404,170	31,218,659	(7,286,064)	75,336,765

지점은 보험업법 시행령 63조3항에 근거하여 Ace International Overseas Insurance

Co, Ltd. 출재분 4,225,100천원(전기: 87,752천원)을 해당 재보험자산의 손상차손누계액에서 환입하였습니다.

14. 구상채권

당기 및 전기 중 현재 구상채권의 변동내역은 다음과 같습니다(단위: 천원).

구 분	당 기			
	기 초	증 가	감 소	기 말
화재보험	19	34	-	53
해상보험	896,785	-	(264,712)	632,073
특종보험	181,369	-	(170,952)	10,417
보증보험	10,526	47,366	-	57,892
합 계	1,088,699	47,400	(435,664)	700,435

구 분	전 기			
	기 초	증 가	감 소	기 말
화재보험	1,125	-	(1,106)	19
해상보험	684,899	211,886	-	896,785
특종보험	35,940	145,429	-	181,369
보증보험	10,545	-	(19)	10,526
합 계	732,509	357,315	(1,125)	1,088,699

당기 및 전기 중 구상(손실)이익으로 계상된 금액은 각각 (-)388,264천원 및 356,190천원입니다.

15. 미상각신계약비

지점은 보험업회계처리준칙에 의하여 장기손해보험 및 개인연금손해보험의 경우 지출된 신계약비(예정신계약비를 초과하는 금액은 제외)를 당해 보험계약의 보험료 납입기간에 걸쳐 균등하게 상각하고 있으며, 당기 및 전기 중 신계약비의 주요 변동내역은 다음과 같습니다(단위: 천원).

구 분	당 기			
	기 초	이 연	상 각	기 말
장기무배당	6,532,811	65,758,961	(54,584,456)	17,707,316

구 분	전 기			
	기 초	이 연	상 각	기 말
장기무배당	2,159,463	31,553,991	(27,180,643)	6,532,811

16. 기타비금융자산

보고기간 종료일 현재 기타비금융자산의 구성내역은 다음과 같습니다(단위: 천원).

구 분	당기말	전기말
선급비용	535,565	684,287
선급금	-	10,280
합 계	535,565	694,567

17. 보험계약부채

(1) 보고기간 종료일 현재 보험계약부채의 구성내역은 다음과 같습니다(단위: 천원).

구 분	당기말		
	일반보험	장기보험	합 계
지급준비금	54,840,778	22,602,359	77,443,137
보험료적립금	-	45,862,310	45,862,310
미경과보험료적립금	22,661,822	637,170	23,298,992
합 계	77,502,600	69,101,839	146,604,439

구 분	전기말		
	일반보험	장기보험	합 계
지급준비금	60,346,492	18,868,144	79,214,636
보험료적립금	-	31,043,758	31,043,758
미경과보험료적립금	21,364,296	371,752	21,736,048
합 계	81,710,788	50,283,654	131,994,442

(2) 당기 및 전기 중 보험계약부채의 변동내역은 다음과 같습니다(단위: 천원).

구 분	당 기		
	일반보험	장기보험	합 계
지급준비금			
기 초	60,346,492	18,868,144	79,214,636
증 가	-	3,734,214	3,734,214
감 소	(5,505,713)	-	(5,505,713)
기 말	54,840,779	22,602,358	77,443,137
보험료적립금			
기 초	-	31,043,758	31,043,758

구 분	당 기		
	일반보험	장기보험	합 계
증 가	-	14,818,552	14,818,552
감 소	-	-	-
기 말	-	45,862,310	45,862,310
미경과보험료적립금			
기 초	21,364,296	371,752	21,736,048
증 가	1,297,526	265,418	1,562,944
감 소	-	-	-
기 말	22,661,822	637,170	23,298,992

구 분	전 기		
	일반보험	장기보험	합 계
지급준비금			
기 초	25,716,891	17,497,609	43,214,500
증 가	34,629,601	1,370,535	36,000,136
감 소	-	-	-
기 말	60,346,492	18,868,144	79,214,636
보험료적립금			
기 초	-	30,460,724	30,460,724
증 가	-	583,034	583,034
감 소	-	-	-
기 말	-	31,043,758	31,043,758
미경과보험료적립금			
기 초	28,062,397	384,881	28,447,278
증 가	-	-	-
감 소	(6,698,101)	(13,129)	(6,711,230)
기 말	21,364,296	371,752	21,736,048

(3) 보험계약부채 적정성평가

부채적정성평가는 보유하는 보험계약 등에서 발생할 수 있는 모든 미래현금흐름에 대한 현행추정을 통하여 평가기준금액을 산출하고 현재의 비교대상 책임준비금이 이 기준금액에 미달하는 경우 준비금의 추가적립 등 필요한 조치를 하는 것을 의미합니다. 당기말 현재 보험부채의 적정성평가를 위한 결과는 다음과 같습니다.

1) 보험부채의 적정성평가를 위한 가정

구 분	산출근거
해약율 (유지율)	최근 5년 경험통계를 근거로 상품군별 해약율을 산출
할인율	과거 운용자산실적에 미래의 전망을 반영한 미래운용자산이익률
사업비율	최근 1년 경험통계를 기반으로 산출한 보험상품군별 예정사업비 대비 실제사업비율
손해율	최근 5년 경험통계를 기반으로 산출한 경과기간별 위험보험료 대비 지급보험금비율

2) 보험부채의 적정성평가 결과

지점은 보험계약자에게 향후 지급할 보험금 등에 대비해서 준비금을 적립하고 있으며, 적립한 준비금의 적정성은 부채 적정성평가 제도를 이용하여 검증하고 있습니다. 부채적정성평가제도란 보험상품 판매 후 해약율 증가나 위험률 증가 등으로 인하여 향후 보험금 지급을 위해 준비금의 추가 적립이 필요한지를 평가하는 제도이며, 부족액이 발생한 경우 보험료적립금에 추가적으로 적립하고 있습니다. 지점은 2013년 12월 31일을 기준일로 하여 부채 적정성평가를 수행하였으며 적립된 준비금에 대한 적정성을 평가한 결과 평가기준일 현재 보험료 결손이 발생하지 아니하였습니다.

다음은 보험부채적정성평가 결과 요약입니다(단위: 백만원).

구 분	금리확정형	금리연동형	합 계	부족액 (*1)
	무배당	무배당		
평가대상 책임준비금	20,635	1,927	22,562	-
최선추정 책임준비금	(41,585)	1,481	(40,104)	(62,666)

(*1) 부족액 = 시나리오별 책임준비금 - 평가대상 책임준비금 ((+)부족, (-)잉여)

18. 기타부채

(1) 보고기간 종료일 현재 기타부채의 구성내역은 다음과 같습니다(단위: 천원).

구 분	당기말	전기말
기타금융부채		
보험미지급금	12,841,137	12,547,040
미지급금	1,286,854	873,749
소 계	14,127,991	13,420,789
기타비금융부채		
미지급비용	7,519,369	5,782,235
가수보험료	70,031	146,629
특약출재예수금	16,967,126	17,857,143
예수금	523,476	506,080
소 계	25,080,002	24,292,087
합 계	39,207,993	37,712,876

(2) 보고기간 종료일 현재 보험미지급금의 구성내역은 다음과 같습니다(단위: 천원).

구 분	당기말	전기말
미지급보험금	291,836	400,771
대리점미지급금	6,083,530	4,482,886
미환급보험료	590,750	277,159
재보험미지급금	534,094	3,146,999
외국재보험미지급금	5,340,927	4,239,225
합 계	12,841,137	12,547,040

19. 확정급여부채

회사는 최종임금기준연금제도를 운영하고 있으며, 동 연금제도는 종업원의 일생에 걸쳐 보장된 일정 금액의 연금을 지급하는 제도입니다. 연금의 수준은 종업원의 근무 기간 및 최종임금에 근거하여 산출됩니다.

(1) 재무상태표에 인식되어 있는 확정급여부채는 독립적인 외부계리인을 통해 보험 수리적 평가기법에 따라 다음과 같이 산출되었습니다(단위: 천원).

구 분	당기말	전기말
기금이 적립되지 않은 확정급여채무의 현재가치	9,347,452	9,045,953
국민연금전환금	(5,805)	(5,805)
재무상태표상 순확정급여부채	9,341,647	9,040,148

(2) 당기와 전기 중 확정급여부채의 변동내역은 다음과 같습니다(단위: 천원).

구 분	당기말	전기말
기초금액	9,045,953	6,959,660
당기근무원가	1,084,790	1,101,957
이자비용	209,724	293,860
재측정요소:		
- 인구통계적가정의 변동으로 인한 보험수리적 손실(이익)	-	2,676
- 재무적가정의 변동으로 인한 보험수리적손실(이익)	(495,735)	951,737
- 경험적조정으로 인한 보험수리적손실(이익)	(73,879)	149,626
제도에서의 지급액:		
- 급여의 지급	(423,401)	(413,563)
기말금액	9,347,452	9,045,953

(3) 당기 및 전기 중 퇴직급여의 세부내역은 다음과 같으며, 지급경비와 손해조사비에 포함되어 있습니다.(단위: 천원).

구 분	당 기	전 기
당기근무원가	1,084,790	1,101,957
순확정급여부채의 순이자비용	209,724	293,860
합 계	1,294,514	1,395,817

(4) 당기 및 전기 중 기타포괄손익으로 인식하는 재측정요소는 다음과 같습니다(단위: 천원).

구 분	당 기	전 기
법인세 차감 전 재측정요소	(569,614)	1,104,039
법인세효과	125,315	(242,889)
법인세 차감 후 재측정요소	(444,299)	861,150

(5) 주요 보험수리적가정은 다음과 같습니다. 보험수리적가정은 시장상황의 변동 및 경제동향, 사망률 추세 등 실제상황의 변화와 상당히 다를 수 있습니다. 이러한 가정의 변화는 향후 확정급여부채 및 미래에 지급해야 할 퇴직급여에 영향을 미칠 수 있습니다. 회사는 이러한 보험수리적가정의 변화에 따른 손익을 전액 기타포괄손익에 반영합니다.

구 분	당 기	전 기
할인율	4.02%	3.20%
미래임금상승률	4.80%	4.50%

(6) 주요 가정의 변동에 따른 당기 확정급여채무의 민감도 분석

구 분	확정급여부채에 대한 영향	
	0.5%가정의 증가	0.5%가정의 감소
할인율	4.43% 감소	4.77% 증가
미래임금상승률	4.92% 증가	4.45% 감소

할인률인 우량채 수익률의 하락은 제도가 보유하고 있는 채무증권의 가치를 일부 증가시켜 상쇄효과가 있으나, 확정급여부채의 증가를 통해 가장 유의적인 위험에 노출되어 있습니다.

상기의 민감도 분석은 다른 가정은 일정하다는 가정하에 산정되었으나, 실무적으로는 여러 가정이 서로 관련되어 변동됩니다. 주요 보험수리적가정의 변동에 대한 확정급여채무의 민감도는 재무상태표에 인식된 확정급여채무 산정시 사용한 예측단위접근법과 동일한 방법을 사용하여 산정되었습니다.

민감도분석에 사용된 방법 및 가정은 전기와 동일합니다.

20. 충당부채

(1) 보고기간 종료일 현재 충당부채의 구성내역은 다음과 같습니다(단위: 천원).

구 분	당기말	전기말
복구충당부채	306,996	257,836

지점은 임차점포와 관련하여 철거시 발생하는 복구비용에 대한 미래 추정비용을 현재가치로 할인하여 충당금을 설정하고 있습니다. 추정비용은 경제적 내용연수에 대한 최상의 예측치에 기초하였으나, 그 비용의 금액과 발생시기와 관련하여 불확실성을 가지고 있습니다.

(2) 당기 및 전기 중 복구충당부채 변동내역은 다음과 같습니다(단위: 천원).

구분	당기	전기
기초	257,836	247,968
발생	43,964	-
전입	5,196	9,868
기말	306,996	257,836

21. 외화표시자산 및 부채

보고기간 종료일 현재 화폐성 외화자산과 외화부채의 주요 내역은 다음과 같습니다(외화단위: USD, 원화단위: 천원).

구분	계정과목	당기말		전기말	
		외화금액	원화환산액	외화금액	원화환산액
현금및예치금	기타예금	USD 1,045,599	1,108,801	USD 470,617	525,243
기타수취채권	보험미수금	USD 144,640	153,382	USD 647,904	723,107
		EUR 6,487	9,398	EUR 130,722	188,678
		JPY -	-	JPY 1,370,511	15,931
		AUD -	-	AUD 3,384	3,920
외화자산 합계			1,271,581		1,456,879
기타금융부채	보험미지급금	USD 599,794	636,048	USD 865,099	965,512
		EUR 2,259	3,273	EUR 82,701	119,367
		GBP 15,202	26,390	GBP 18,814	31,708
		CHF 183	216	CHF -	-
		AUD -	-	AUD 5,073	5,876
		JPY -	-	JPY 1,061,575	12,340
		DKK -	-	DKK 19,513	3,779
		SGD 3,400	2,848	SGD -	-
외화부채 합계			668,775		1,138,582

22. 기타포괄손익누계액

(1) 보고기간 종료일 현재 기타포괄손익누계액의 구성내역은 다음과 같습니다(단위: 천원).

구 분	당기말	전기말
매도가능금융자산평가손익	373,748	1,064,053

(2) 당기 및 전기 중 기타포괄손익누계액의 변동내역은 다음과 같습니다(단위: 천원).

구 분	당 기			
	기 초	당기 증감	법인세효과	기 말
매도가능금융자산평가손익	1,064,053	(885,006)	194,701	373,748

구 분	전 기			
	기 초	당기 증감	법인세효과	기 말
매도가능금융자산평가손익	445,245	793,344	(174,536)	1,064,053

23. 이익잉여금

(1) 비상위험준비금

1) 보고기간 종료일 현재 비상위험준비금의 내역은 다음과 같습니다(단위: 천원).

구 분	당기말	전기말
비상위험준비금 기적립액	7,512,159	5,819,269
비상위험준비금 적립예정금액	1,148,890	1,692,890
비상위험준비금 잔액	8,661,049	7,512,159

2) 당기 및 전기의 비상위험준비금적립 후 조정이익은 다음과 같습니다(단위: 천원).

구 분	당 기	전 기
비상위험준비금전입액	1,148,890	1,692,890
비상위험준비금 반영 후 조정이익 (*1)	9,292,523	12,576,090

(*1) 상기 비상위험준비금 반영 후 조정이익은 한국채택국제회계기준에 의한 수치는 아니며, 법인세 효과 고려전의 비상위험준비금전입액을 당기순이익에 반영하였을 경우를 가정하여 산출한 정보입니다.

(2) 대손준비금

1) 보고기간 종료일 현재 대손준비금적립의 구성내역은 다음과 같습니다(단위: 천원)

구 분	당기말	전기말
대손준비금 기적립액	118,443	34,149
대손준비금 (환입)적립예정금액	(56,153)	84,294
대손준비금 잔액	62,290	118,443

2) 당기 및 전기의 대손준비금적립 후 조정이익은 다음과 같습니다(단위: 천원).

구 분	당 기	전 기
대손준비금(환입)전입액	(56,153)	84,294
대손준비금 반영 후 조정이익 (*1)	10,497,566	14,184,686

(*1) 상기 대손준비금 반영 후 조정이익은 한국채택국제회계기준에 의한 수치는 아니며, 법인세 효과 고려전의 대손준비금 전입액을 당기순이익에 반영하였을 경우를 가정하여 산출한 정보입니다.

(3) 이익잉여금처분계산서

이익잉여금처분계산서는 다음과 같습니다(단위: 천원).

제 29 기	2013년 4월 1일부터	제 28 기	2012년 4월 1일부터
	2013년 12월 31일까지		2013년 3월 31일까지
처리확정일	2014년 3월 26일	처리확정일	2013년 6월 25일

구 분	당 기		전 기	
I. 미처분이익잉여금		28,676,552		19,511,871
1. 전기이월미처분이익잉여금	17,734,687		16,104,041	
2. 본점 송금 (*1)	-		(10,000,000)	
3. 대손준비금환입	56,153		-	
4. 당기손이익	10,441,413		14,268,980	
5. 확정급여부채 재측정요소	444,299		(861,150)	
II. 이익잉여금처분액		1,148,890		1,777,184
1. 비상위험준비금적립	1,148,890		1,692,890	
2. 대손준비금적립	-		84,294	
III. 차기이월미처분이익잉여금		27,527,662		17,734,687

(*1) 지점은 2012년 12월 13일자로 100억 원을 본점에 송금하였습니다.

24. 법인세비용

당기와 전기의 법인세비용 및 이연법인세자산(부채)의 계상내역은 다음과 같습니다.

(1) 당기와 전기의 법인세비용의 구성내역은 다음과 같습니다(단위:천원).

구 분	당 기	전 기
당기법인세		
당기손익에 대한 당기법인세 부담액	3,044,053	4,062,811
자본에 직접 가감되는 당기법인세	69,386	68,353
법인세환급액	(323,998)	-
총당기법인세	2,789,441	4,131,164
이연법인세		
일시적차이의 증감	126,319	(94,025)
총이연법인세	126,319	(94,025)
법인세비용	2,915,760	4,037,139

(2) 당기와 전기 중 회사의 법인세비용차감전순이익에 대한 법인세비용과 회사의 이익에 대해 적용되는 가중평균세율을 사용하여 이론적으로 계산된 금액과의 차이는 다음과 같습니다(단위:천원).

구 분	당 기	전 기
법인세비용차감전순이익	13,357,173	18,306,119
적용세율에 따른 세부담액	2,922,078	4,005,346
조정사항		
세무상 차감되지 않는 비용	33,961	32,102
법인세환급액	(323,998)	-
당기 조정액	283,719	-
기 타	-	(309)
법인세비용	2,915,760	4,037,139
유효세율	21.83%	22.05%

2013년 12월 31일 현재 예상되는 이연법인세는 해당기간 동안 적용될 유효세율을 사용하여 측정하였습니다(당기: 22%, 전기: 22%).

(3) 당기와 전기 중 자본에 직접 반영된 법인세효과는 다음과 같습니다(단위: 천원).

구 분	당기말			전기말		
	반영 전	법인세효과	반영 후	반영 전	법인세효과	반영 후
매도가능금융자산평가이익	(885,006)	194,701	(690,305)	793,344	(174,536)	618,808
확정급여부채 재측정요소	569,614	(125,315)	444,299	(1,104,039)	242,889	(861,150)
합 계	(315,392)	69,386	(246,006)	(310,695)	68,353	(242,342)

(4) 이연법인세자산과 부채의 회수 및 결제시기는 다음과 같습니다(단위: 천원).

구 분	당기말	전기말
이연법인세자산		
- 12개월 후에 결제될 이연법인세자산	2,529,823	260,625
- 12개월 이내에 결제될 이연법인세자산	566,589	2,648,603

구 분	당기말	전기말
이연법인세부채		
- 12개월 후에 결제될 이연법인세부채	(2,267,335)	(167,474)
- 12개월 이내에 결제될 이연법인세부채	(474,462)	(2,260,820)
이연법인세자산/부채(순액)	354,615	480,934

(5) 이연법인세의 총 변동액은 다음과 같습니다(단위: 천원).

구 분	당 기	전 기
기초금액	480,934	386,909
손익계산서에 반영된 이연법인세	(195,705)	25,672
기타포괄손익에 반영된 이연법인세	69,386	68,353
기말금액	354,615	480,934

(6) 당기 및 전기 중 동일 과세당국과 관련된 금액을 상계하기 이전의 이연법인세자산과 부채의 변동은 다음과 같습니다(단위: 천원).

당 기	기초금액	손익계산서 반영	기타포괄손익 반영	기말금액
이연법인세자산				
퇴직급여충당금	1,831,768	218,777	(125,315)	1,925,230
매도가능증권할증발행차금상각액	45,470	28,095	-	73,565
미지급비용	260,625	305,965	-	566,590
감가상각비	19,645	(6,298)	-	13,347
무형자산상각비	37,137	(14,995)	-	22,142
복구충당부채	56,724	10,815	-	67,539
손해조사준비금	283,719	(283,719)	-	-
미사용연월차수당	150,292	4,896	-	155,188
임차보증금	45,639	26,951	-	72,590
지급보증대출채권	9,477	1,752	-	11,229
휴면보험금	168,732	20,261	-	188,993
소 계	2,909,228	312,500	(125,315)	3,096,413
이연법인세부채				
미수수익	(138,104)	(147,168)	-	(285,272)
매도가능증권평가손익	(300,118)	-	194,701	(105,417)

당 기	기초금액	손익계산서 반영	기타포괄손익 반영	기말금액
대손충당금	(16,340)	-	-	(16,340)
외화환산손익	(13,030)	(159,820)	-	(172,850)
구상이익	(239,514)	85,418	-	(154,096)
임차개량자산	(16,602)	(5,086)	-	(21,688)
비상위험준비금	(1,652,675)	(252,756)	-	(1,905,431)
선급임차료	(43,047)	(26,756)	-	(69,803)
선급급여	(8,864)	(2,037)	-	(10,901)
소 계	(2,428,294)	(508,205)	194,701	(2,741,798)
순 액	480,934	(195,705)	69,386	354,615

전 기	기초금액	손익계산서 반영	기타포괄손익 반영	기말금액
이연법인세자산				
퇴직급여충당부채	1,363,321	225,558	242,889	1,831,768
매도가능증권할증발행차금상각액	2,655	42,815	-	45,470
미지급비용	243,165	17,460	-	260,625
외화환산손익	40,501	(40,501)	-	-
감가상각비	-	19,645	-	19,645
무형자산상각비	33,039	4,098	-	37,137
복구충당부채	54,553	2,171	-	56,724
손해조사준비금	283,719	-	-	283,719
미사용연월차수당	116,814	33,478	-	150,292
임차보증금	90,391	(44,752)	-	45,639
지급보증대출채권	9,969	(492)	-	9,477
휴면보험금	-	168,732	-	168,732
소 계	2,238,127	428,212	242,889	2,909,228
이연법인세부채				
미수수익	(145,004)	6,900	-	(138,104)
매도가능증권평가손익	(125,582)	-	(174,536)	(300,118)
대손충당금	(16,340)	-	-	(16,340)
외화환산손익	-	(13,030)	-	(13,030)
구상이익	(161,152)	(78,362)	-	(239,514)
감가상각비	(4,989)	4,989	-	-
임차개량자산	(23,342)	6,740	-	(16,602)
비상위험준비금	(1,280,239)	(372,436)	-	(1,652,675)
선급임차료	(85,120)	42,073	-	(43,047)
선급급여	(9,450)	586	-	(8,864)
소 계	(1,851,218)	(402,540)	(174,536)	(2,428,294)
순 액	386,909	25,672	68,353	480,934

25. 보험 및 재보험손익

(1) 당기 및 전기 중 보험료수익 구성내역은 다음과 같습니다(단위: 천원).

구 분	당 기			
	원수보험료	수재보험료	해지환급금	합 계
화재	170	-	-	170
해상	9,869,157	3,413,561	(7,554)	13,275,164
보증	-	28	-	28
기계	236,635	1,916,250	(260,040)	1,892,845
근재	756,235	-	(6,050)	750,185
책임	8,121,298	5,698,323	(169,889)	13,649,732
상해	71,692,656	-	-	71,692,656
종합	3,372,146	18,255,052	(75,482)	21,551,716
기타특종	68	-	-	68
장기손해	108,927,125	-	-	108,927,125
합 계	202,975,490	29,283,214	(519,015)	231,739,689

구 분	전 기			
	원수보험료	수재보험료	해지환급금	합 계
화재	575	-	-	575
해상	11,783,228	4,885,576	(11,900)	16,656,904
보증	-	42	-	42
기계	-	1,377,379	(182,326)	1,195,053
근재	1,077,005	31,866	(558)	1,108,313
책임	9,642,006	8,190,941	(409,786)	17,423,161
상해	116,144,737	1,303	-	116,146,040
종합	4,007,208	21,164,435	(200,772)	24,970,871
기타특종	85	-	-	85
장기손해	81,968,894	-	-	81,968,894
합 계	224,623,738	35,651,542	(805,342)	259,469,938

(2) 당기 및 전기 중 보험금비용의 구성내역은 다음과 같습니다(단위: 천원).

구 분	당 기				
	원수보험금	수재보험금	보험금환입	수재해약환급금	합 계
화재	-	30,311	-	(19)	30,292
해상	2,641,714	3,549,502	(222,566)	(769,425)	5,199,225
보증	-	263	-	(2,457)	(2,194)
기계	-	219,122	-	(115)	219,007
근재	581,140	-	(42,783)	-	538,357
책임	1,402,912	1,386,041	(6,046)	(7,678)	2,775,229
상해	15,410,225	(17,618)	-	-	15,392,607
종합	114,248	9,873,173	(60,026)	(19,609)	9,907,786
장기손해	39,138,744	-	-	-	39,138,744
합 계	59,288,983	15,040,794	(331,421)	(799,303)	73,199,053

구 분	전 기				
	원수보험금	수재보험금	보험금환입	수재해약환급금	합 계
화재	-	23,787	-	-	23,787
해상	4,644,776	5,375,411	(554,945)	(414,028)	9,051,214
보증	-	108	-	(4,631)	(4,523)
기계	-	257,373	-	-	257,373
근재	901,578	-	(26,000)	-	875,578
책임	4,562,760	5,621,242	(28,445)	(285,331)	9,870,226
상해	33,263,778	288,673	-	-	33,552,451
종합	174,579	10,981,010	(54,265)	(1,182)	11,100,142
장기손해	51,128,627	-	-	-	51,128,627
합 계	94,676,098	22,547,604	(663,655)	(705,172)	115,854,875

(3) 당기 및 전기 중 보험환급금의 구성내역은 다음과 같습니다(단위: 천원).

구 분	당 기	전 기
만기환급금	-	30,936
장기해지환급금	520,356	1,064,280
합 계	520,356	1,095,216

(4) 당기 및 전기 중 출재보험 관련 수익 및 비용은 다음과 같습니다(단위: 천원).

구 분	재보험수익					
	당 기			전 기		
	재보험금	재보험금환급	합 계	재보험금	재보험금환급	합 계
해상	456,783	(1,338)	455,445	1,709,530	(41,181)	1,668,349
기계	101,831	(57)	101,774	45,769	-	45,769
책임	648,874	(6,043)	642,831	4,606,802	(4,286)	4,602,516
상해	7,717,414	-	7,717,414	16,895,223	-	16,895,223
종합	1,536,633	(60,026)	1,476,607	484,729	(54,265)	430,464
장기손해	27,783,990	-	27,783,990	38,645,969	-	38,645,969
합 계	38,245,525	(67,464)	38,178,061	62,388,022	(99,732)	62,288,290

구 분	재보험비용					
	당 기			전 기		
	출재보험료	해약환급금환입	합 계	출재보험료	해약환급금환입	합 계
화재	22	-	22	56	-	56
해상	1,673,053	(578)	1,672,475	2,404,163	(268)	2,403,895
기계	1,189,949	-	1,189,949	735,335	-	735,335
책임	7,249,068	(7,875)	7,241,193	9,333,830	(7,276)	9,326,554
상해	29,048,736	-	29,048,736	46,809,014	-	46,809,014
종합	7,046,297	-	7,046,297	8,670,723	(4,514)	8,666,209
기타특종	-	-	-	-	-	-
장기손해	55,452,937	-	55,452,937	53,701,819	-	53,701,819
합 계	101,660,062	(8,453)	101,651,609	121,654,940	(12,058)	121,642,882

(5) 당기 및 전기 중 기타출재수수료거래에서 발생한 수익 및 비용은 다음과 같습니다(단위: 천원).

구 분	당 기		전 기	
	출재보험수수료	출재이익수수료	출재보험수수료	출재이익수수료
화재	11	-	29	-
해상	56,319	-	90,548	-
보증	-	-	-	-
기계	210,961	-	114,454	-
책임	669,834	-	748,262	-
상해	12,754,451	16,337	20,678,894	-
종합	572,211	-	871,901	-

구 분	당 기		전 기	
	출재보험수수료	출재이익수수료	출재보험수수료	출재이익수수료
기타특종	-	-	-	-
장기손해	54,572,566	8,999	36,815,656	-
합 계	68,836,353	25,336	59,319,744	-

상기 출재보험수수료 및 출재이익수수료는 포괄손익계산서상 수입경비에 포함되어 있습니다.

26. 수입경비 및 지급경비

(1) 당기 및 전기 중 수입경비 내역은 다음과 같습니다(단위: 천원).

구 분	당 기	전 기
출재보험수수료 (주석 25)	68,836,353	59,319,744
수재예탁금이자	25,336	-
대손충당금환입	11,026	8,638
영업잡이익	16	28
합 계	68,872,731	59,328,410

(2) 당기 및 전기 중 지급경비 내역은 다음과 같습니다(단위: 천원).

구 분	당 기	전 기
급여	7,379,921	9,249,340
퇴직급여(주석 19)	987,214	1,478,914
복리후생비	1,747,202	2,127,798
세금과공과	1,141,812	870,706
지급임차료	2,082,720	2,914,213
감가상각비(주석 10)	813,943	1,048,178
수수료	13,676,352	15,160,620

구 분	당 기	전 기
광고선전비	27,728	2,121,684
교육훈련비	(4)	5,247
신계약비	(2,416,181)	7,816,430
대리점수수료	46,673,161	33,553,226
수재보험수수료	5,610,629	6,474,873
신계약비상각비(주석 15)	54,584,456	27,180,643
무형자산상각비(주석 12)	103,922	143,693
기 타	4,267,794	4,127,557
합 계	136,680,669	114,273,122

27. 금융상품순손익

당기 및 전기 중 금융상품순손익의 내역은 다음과 같습니다(단위: 천원).

구 분	당 기		
	이자수익	기타손익	순손익
현금및예치금	214,644	-	214,644
매도가능금융자산	3,021,439	(50,299)	2,971,140
대출채권	188,259	-	188,259
기타수취채권	82,859	-	82,859
소 계	3,507,201	(50,299)	3,456,902
기타금융부채	-	-	-
합 계	3,507,201	(50,299)	3,456,902

구 분	전 기			
	이자수익	처분손익	기타손익	순손익
현금및예치금	439,592	-	-	439,592
매도가능금융자산	3,381,414	13,942	(50,805)	3,344,551
대출채권	336,105	-	-	336,105
기타수취채권	137,744	-	-	137,744

구 분	전 기			
	이자수익	처분손익	기타손익	순손익
소 계	4,294,855	13,942	(50,805)	4,257,992
기타금융부채	-	-	-	-
합 계	4,294,855	13,942	(50,805)	4,257,992

28. 영업외손익

당기 및 전기 중 영업외손익의 내역은 다음과 같습니다(단위: 천원).

구 분	당 기	전 기
영업외수익		
기타영업잡이익	191,188	172,820
소 계	191,188	172,820
영업외비용		
유형자산처분손실	4,007	724
기부금	36,096	24,559
기타영업잡손실	87,699	122,851
소 계	127,802	148,134
합 계	63,386	24,686

29. 우발채무 및 주요 약정사항

(1) 계류중인 소송사건

당기말 현재 지점이 원고로서 계류 중인 소송사건은 21건으로서 소송가액은 682백만원이고, 피고로 계류 중인 소송사건은 7건으로서 소송가액은 2,473백만원입니다. 상기 피소건과 관련된 지점의 추산손해액 상당액은 지급준비금에 계상되어 있습니다.

(2) 재보험 협약

보험계약자로부터 인수한 위험에 대하여 ACE 그룹 계열사 및 기타 재보험사와 재보험 협약을 맺어 지점의 위험을 전가하고 있습니다. 한편 수재보험 협약을 통해 국내 및 해외 타 보험사가 인수한 위험에 대하여도 계약을 인수하고 있습니다. 이 협약에 따라 발생한 출재보험과 수재보험 거래에 대하여 상대 회사와 재보험료, 재보험금 및 재보험수수료를 상호정산하고 있습니다.

(3) 리스 계약

1) 운용리스 약정 - 리스 이용자

지점은 여러 사무실에 대한 취소불능 운용리스계약(사무실 임차 등) 및 IT 기기와 소프트웨어 및 차량 등에 대한 운용리스계약을 체결하고 있습니다. 대부분의 리스계약은 리스기간 종료시점에 시장가격으로 재계약이 가능합니다.

2) 보고기간 종료일 현재 운용리스에 따른 미래 최소리스료의 합계는 다음과 같습니다(단위: 천원).

구 분	당기말	전기말
1년 이하	2,384,318	3,148,805
1년 초과 ~ 5년 이하	9,103,255	12,595,220
합 계	11,487,573	15,744,025

3) 보고기간 종료일 현재 회사의 리스계약과 관련한 임차보증금은 2,096,386천원(전기말: 1,968,782천원)입니다.

30. 특수관계자

(1) 지배 · 종속기업 등 현황

1) 당기 및 전기말 현재 지점의 본점은 ACE American Insurance Company이며 최상위 지배자는 ACE Limited입니다.

2) 당기 및 전기말 현재 당사와 매출 등 거래 또는 채권 · 채무 잔액이 있는 기타특수관계자 내역은 다음과 같습니다(단위: 천원).

구 분	당기말	전기말
기타특수관계자	ACE Tempest Reinsurance Ltd.	ACE Tempest Reinsurance Ltd.
	ACE INA Overseas Insurance Company Ltd.	ACE INA Overseas Insurance Company Ltd.
	ACE Seguros S.A. (Argentina)	ACE Seguros S.A. (Argentina)
	ACE Insurance Ltd. (Australia)	ACE Insurance Ltd. (Australia)
	ACE INA Insurance Canada	ACE INA Insurance Canada
	ACE INA Int'l Holdings Ltd.	ACE INA Int'l Holdings Ltd.
	ACE Insurance Japan	ACE Insurance Japan
	ACE Insurance (Switzerland) Ltd.	ACE Insurance (Switzerland) Ltd.
	ACE Asia Pac Services (Singapore)	ACE Asia Pac Services (Singapore)
	ACE INA Branch (Taiwan)	ACE INA Branch (Taiwan)
	AEG AE France	AEG AE France
	AEG AE UK	AEG AE UK
	ACE Ins Ltd. (Singapore) Offshore	ACE Ins Ltd. (Singapore) Offshore
	ACE Insurance Ltd. (Hong Kong)	ACE Insurance Ltd. (Hong Kong)
	ACE Ins Ltd. (Singapore)	ACE Ins Ltd. (Singapore)
	AEG AE Netherlands	ACE Jemeh Ins Bhd (Malaysia)
	ACE Insurance Ltd. New Zealand	AEG AE Belgium
	AIH China - Huatai	AIOIC Branch (Thailand)
	-	AEG AE Denmark
	-	AEG AE Germany
-	AEG AE Sweden	
-	AEG AE AUSTRIA	

(2) 당기와 전기 중 특수관계자와의 거래내역은 다음과 같습니다(단위: 천원).

1) 당기

구 분	회사명	수 익		비 용
		출재수수료	출재보험금	출재보험료
기타특수관계자	ACE Tempest Reinsurance Ltd.	67,843,836	34,379,795	85,518,812
	ACE INA Overseas Insurance Company Ltd.	678,736	709,273	7,720,595
	ACE Insurance Ltd. (Hong Kong)	38,800	-	430,209
	ACE Insurance Ltd. (Australia)	24,357	-	292,275
	ACE Ins Ltd. (Singapore)	24,210	207	205,037
	기 타	215,939	63,953	1,080,793
합 계		68,825,878	35,153,228	95,247,721

2) 전기

구 분	회사명	수 익		비 용
		출재수수료	출재보험금	출재보험료
기타특수관계자	ACE Tempest Reinsurance Ltd.	58,156,162	55,583,444	98,637,218
	ACE INA Overseas Insurance Company Ltd.	820,652	3,860,479	9,590,102
	ACE Insurance Ltd. (Hong Kong)	57,416	-	464,437
	ACE Insurance Ltd. (Australia)	21,783	-	37,445
	ACE Ins Ltd. (Singapore)	3,680	-	4,117
	기 타	228,872	13,135	1,020,588
합 계		59,288,565	59,457,058	109,753,907

(3) 당기 및 전기말 현재 특수관계자와의 중요 채권·채무 내용은 다음과 같습니다(단위: 천원).

구 분	회사명	당기말			
		채 권		채 무	
		재보험 미수금	미수금	재보험 미지급금	미지급금
기타특수관계자	ACE Tempest Reinsurance Ltd.	4,348,201	-	2,578,627	-
	ACE INA Overseas Insurance Company Ltd.	538,613	-	942,630	548
	ACE Insurance Ltd. (Australia)	-	-	3,218	20,828
	ACE INA Insurance Canada	-	38,869	997	-
	AEG AE UK	11,309	-	59,252	-
	ACE Ins Ltd. (Singapore) Offshore	12,458	-	3	-
	ACE Insurance Ltd. (Hong Kong)	-	-	99,862	-
	ACE Ins Ltd. (Singapore)	-	-	115,341	-
	기 타	11,890	3,936	11,203	1,290

구 분	회사명	당기말			
		채 권		채 무	
		재보험 미수금	미수금	재보험 미지급금	미지급금
합 계		4,922,471	42,805	3,811,133	22,666

구 분	회사명	전기말			
		채 권		채 무	
		재보험 미수금	미수금	재보험 미지급금	미지급금
기타특수관계자	ACE Tempest Reinsurance Ltd.	6,313,262	-	-	-
	ACE INA Overseas Insurance Company Ltd.	1,827,185	-	1,164,963	-
	ACE Insurance Ltd. (Australia)	3,920	-	-	55,640
	ACE INA Insurance Canada	-	-	2,170	-
	AEG AE UK	17,786	-	171,822	-
	ACE Ins Ltd. (Singapore) Offshore	3,004	-	-	-
	ACE Insurance Ltd. (Hong Kong)	-	-	144,989	-
	ACE Ins Ltd. (Singapore)	-	-	79	-
	기 타	-	663,792	65,250	2,797
합 계		8,165,157	663,792	1,549,273	58,437

(4) 당기 및 전기 중 지점과 특수관계자와의 자금거래 내역은 다음과 같습니다(단위: 천원).

구 분		자금대여 거래			
		당 기		전 기	
		대 여	회 수	대 여	회 수
기타특수관계자	임직원(지급보증대출)	150,000	42,143	60,000	58,571
기타특수관계자	임직원(신용대출)	20,000	-	10,000	60,000
합 계		170,000	42,143	70,000	118,571

(5) 주요 경영진에는 지점의 활동에 대한 중요한 권한과 책임을 가진 이사(등기 및 비등기)가 포함되어 있으며, 당기와 전기 중 지점의 주요 경영진에 대한 보상내역은 다음과 같습니다(단위: 천원).

구 분	당 기	전 기
단기종업원급여	1,665,644	1,794,954
퇴직급여	100,643	234,178
기타장기종업원급여	486,801	804,940
합 계	2,253,088	2,834,072

(6) 당기 및 전기말 현재 지점이 특수관계자를 위하여 제공하고 있는 담보 및 보증의 내역은 없습니다.

31. 현금흐름표

(1) 당기 및 전기 중 영업활동으로 인한 현금흐름 중 조정의 내역은 다음과 같습니다(단위: 천원).

구 분	당 기	전 기
법인세비용	2,915,760	4,037,139
감가상각비	833,092	1,079,433
무형자산상각비	103,922	143,693
퇴직급여	1,294,514	1,395,817
외화환산손실	3,023,570	1,338,001
재보자산손상차손환입액	(4,225,100)	(87,752)
보험계약부채전입액	14,609,997	29,871,939
대손상각비(환입액)	(11,026)	(8,638)
신계약상각비	54,584,456	27,180,643
복구충당부채전입액	5,197	9,868
유형자산처분손실	4,007	724
재보험자산환입액	957,166	-
매도가능금융자산처분이익	-	(13,942)
재보험자산전입액	-	(23,844,843)
이자수익	(3,507,201)	(4,294,855)
구상(손실)이익	388,263	(356,190)
외화환산이익	(3,809,251)	(1,397,225)
합 계	67,167,366	35,053,812

(2) 당기 및 전기 중 영업활동 현금흐름 중 영업활동으로 인한 자산·부채 변동 내역은 다음과 같습니다(단위: 천원).

구 분	당 기	전 기
콜론의 감소(증가)	3,500,000	(1,500,000)
신용대출의 (증가)감소	(20,000)	50,000
지급보증대출의 증가	(99,894)	(3,667)
보험미수금의 감소(증가)	6,591,019	(3,490,495)
미수금의 감소(증가)	857,963	(655,966)
미수수익의 감소(증가)	424,021	(116,625)
선급비용의 감소	148,722	72,016
이연신계약비의 증가	(65,758,961)	(31,553,991)
이연법인세자산의 감소(증가)	69,386	(174,536)
선급금의 감소	10,280	10,840
미지급보험금의 증가(감소)	797,574	(1,037,487)
대리점미지급금의 증가(감소)	1,600,645	(632,293)
미환급보험료의 증가	313,591	170,400
재보험미지급금의 (감소)증가	(2,612,905)	608,772
외국재보험미지급금의 증가(감소)	1,101,702	(4,325,752)
특약출재예수금의 (감소)증가	(890,017)	17,857,143
미지급금의 증가(감소)	416,004	(395,436)
미지급비용의 증가	1,846,879	1,403,703
미지급법인세의 (감소)증가	(1,738,927)	662,830
퇴직금의 지급	(423,401)	(412,494)
가수보험료의 (감소)증가	(76,598)	125,824
예수금의 증가	17,396	329,624
합 계	(53,925,521)	(23,007,590)

(3) 당기 및 전기 중 현금의 유입과 유출이 없는 중요한 거래내역은 다음과 같습니다(단위: 천원).

내 용	당 기	전 기
복구충당부채 증가로 인한 유형자산의 증가	43,964	-