

경영공시자료

FY 2006

에이스아메리칸화재해상보험(주)  
경영 현황

-보험업 감독규정 제 7-44 조의 규정에 의하여 작성-

2007.6



에이스아메리칸화재해상보험  
한국지점

## [ 목 차 ]

- 제 1 장 주요경영현황 요약
- 제 2 장 회사의 개황
- 제 3 장 사업의 내용
- 제 4 장 재무에 관한 사항
- 제 5 장 감사인의 의견 등
- 제 6 장 지배구조 및 관계회사 등의 현황
- 제 7 장 주식에 관한 사항
- 제 8 장 임원 및 직원 등에 관한 사항
- 제 9 장 이해관계자와의 거래 내용
- 제 10 장 기타 필요한 사항

## 1. 주요 경영현황 요약

### 1-1. 회사개요

- 회사설립 : 1999. 11. 10
- 회사명 : 에이스 아메리칸 화재 해상 보험 한국지점
- 대표이사 : 브라이언 안토니 그린버그
- 대주주명 : 해당사항 없음
- 조직개요

영업본부	본부부서	실	지 점	영 업 소	사 무 소
2	16	0	0	0	0

### 1-2. 요약재무정보

- 요약 대차대조표

(단위: 백만원)

구 분	FY2006	FY2005	증감액
현.예금 및 신탁	4,058	815	3,243
유가증권	24,811	7,698	17,113
대출채권	10,197	19,531	(9,334)
부동산	0	0	0
고정자산	1,434	1,879	(444)
기타자산	14,769	17,391	(2,622)
자산총계	55,270	47,314	7,956
책임준비금	17,395	13,221	4,174
비상위험준비금	1,588	881	707
기타부채	14,301	20,122	(5,821)
부채총계	33,283	34,223	(940)
자본금	31,066	23,101	7,965
자본잉여금	0	0	0
이익잉여금	(9,069)	(10,053)	985
자본조정	(10)	43	(54)
자본총계	21,987	13,091	8,896

- 요약 손익계산서

(단위: 백만원)

구분	FY2006	FY2005	증감액
경과보험료	34,605	21,854	12,751
발생손해액	12,463	5,847	6,616
장기저축성보험료환급금	407	241	166
순사업비	19,520	20,130	(610)
장기적립금증가액	1,847	1,376	471
배당준비금증가액	0	0	0
비상위험준비금증가액	707	346	361
보험영업이익	(340)	(6,086)	5,746
투자영업이익	1,438	972	466
영업외/특별이익	1,438	972	466
법인세차감전순이익	985	(4,714)	5,698
법인세비용	0	0	0
당기순이익	985	(4,714)	5,698

## 1-3. 사업실적

(단위:건, 백만원)

구 분		FY2006	FY2005	증감액
신계약실적	건수	591,906	444,346	147,560
	금액	184,571,131	81,787,063	102,784,069
보유계약실적	건수	1,127,596	595,991	531,605
	금액	97,973,438	76,971,709	21,001,729
원수보험료		125,434	101,797	23,636
원수보험금		46,615	34,679	11,936
순 사업비		19,520	20,130	(610)

## 1-4. 주요경영효율지표

(단위: %, %p)

구 분	FY2006	FY2005	증 감
손 해 율	73.66	42.38	31.28
사 업 비 율	55	88	(33)
자 산 운 용 율	71	59	12
자 산 수 익 율	4.29	5.06	(0.77)
효 력 상 실 해 약 율	39	43	(4.00)
계약유지율(13회차)	69.07		69.07
계약유지율(25회차)	49.22		49.22
민 원 발 생 율	0.02	0.02	0.00
신 용 평 가 등 급	N/A	N/A	
지 급 여 력 비 율	411.63	389.82	21.81

주) 계약유지율은 FY2006 부터 공시

## 2. 회사의 개황

### 2-1 선언문

본 자료는 관련법규에 따라 작성되었으며, 당사의 경영 전반에 대한 진내(眞內)를 담고 있습니다.

에이스아메리칸 화재해상보험(주) 한국지점대표 지정장 그레고리 제이 와



### 2-2 연혁/추이

- 1) 1924. : 소수 외국인을 대상으로 하여 보험취급 대행.
- 2) 1945. : 미군정하에서 영업개시.
- 3) 1961. : 한국 연락사무소 설치.
- 4) 1968. 5. 17 : 국내외국인 및 외국법인을 대상으로 사업면허를 받아 AFIA의 Member Company인 Hartford Fire Insurance Company로 영업개시(손해보험 전종목 및 국내재보험)
- 5) 1979. 12. 10 : 국내 영업면허 취득 (손해보험 14개 종목)
- 6) 1980. 4. 8 : 운송보험 기초서류 변경 인가.
- 7) 1981. 5. 26 : 해상보험 추가면허 취득.
- 8) 1982. 3. 31 : Connecticut General Corporation과 INA Corporation이 신설, 합병하여 CIGNA Corporation을 설립.
- 9) 1983. 3. 5 : 부산영업소 설치인가.
- 10) 1984. 1. 31 : CIGNA 본사에서 AFIA를 흡수, 합병.
- 11) 1984. 10. 18 : CIGNA본사의 AFIA 합병에 따라 재무부로부터 CIGNA Insurance Company 허가 취득.
- 12) 1985. 4. 1 : Hartford Fire Insurance Company에서 CIGNA Insurance Company로 상호 변경.
- 13) 1986. 1. 20 : 하트포드 화재보험(주) 한국지사의 보험계약을 씨그나화재해상보험(주) 한국지사으로 이전함을 승인.
- 14) 1986. 2. 19 : 보험계약 이전의 공고.
- 15) 1986. 8. 7 : 손해보험 공동인수 협정 참여.
- 16) 1987. 3. 10 : 영업기금 5억원에서 10억원으로 증액.
- 17) 1991. 2. 8 : 장기화재보험 사업허가.
- 18) 1991. 10. 1 : 대구영업소 설치 인가.
- 19) 1993. 6. 28 : 여행불편 보상보험 상품인가.
- 20) 1995. 7. 18 : 재산종합보험(Residence Package Insurance Policy 신설) 기초서류 일부변경 인가.
- 21) 1997. 2. : 상해보험 상품인가.
- 22) 1999. 11. 11 : CIGNA Insurance Company에서 ACE American Insurance Company로 상호 변경.
- 23) 2000. 09. 2 : 장기손해보험 기초서류 인가.
- 24) 2001. 06 : 영업기금 10억원에서 1,781,800,000원으로 증액
- 25) 2001. 09 : 영업기금 1,781,800,000원에서 2,950,090,000원으로 증액
- 26) 2001. 12 : 영업기금 2,950,090,000원에서 5,547,290,000원으로 증액
- 27) 2004. 11 : 영업기금 5,547,290,000원에서 9,515,543,975원으로 증액

- 28) 2005. 03 : 영업기금 9,515,543,975원에서 11,052,429,221원으로 증액
- 29) 2005. 06 : 영업기금 11,052,429,221원에서 23,100,621,992원으로 증액
- 30) 2005. 08 : 그레고리 제이. 오터슨 지점장 취임
- 31) 2006. 11 : 영업기금 23,100,621,992원에서 31,066,073,044원으로 증액

### **2-3 자본금 ( 영업기금 )**

2078년 3월 31일 현재 : 311억원  
- 상기 2-2에 자본금 추이 공시

### **2-4 계약자 배당**

- 해당 사항 없음

### **2-5 주주배당**

- 해당 사항 없음

### 3. 사업의 내용

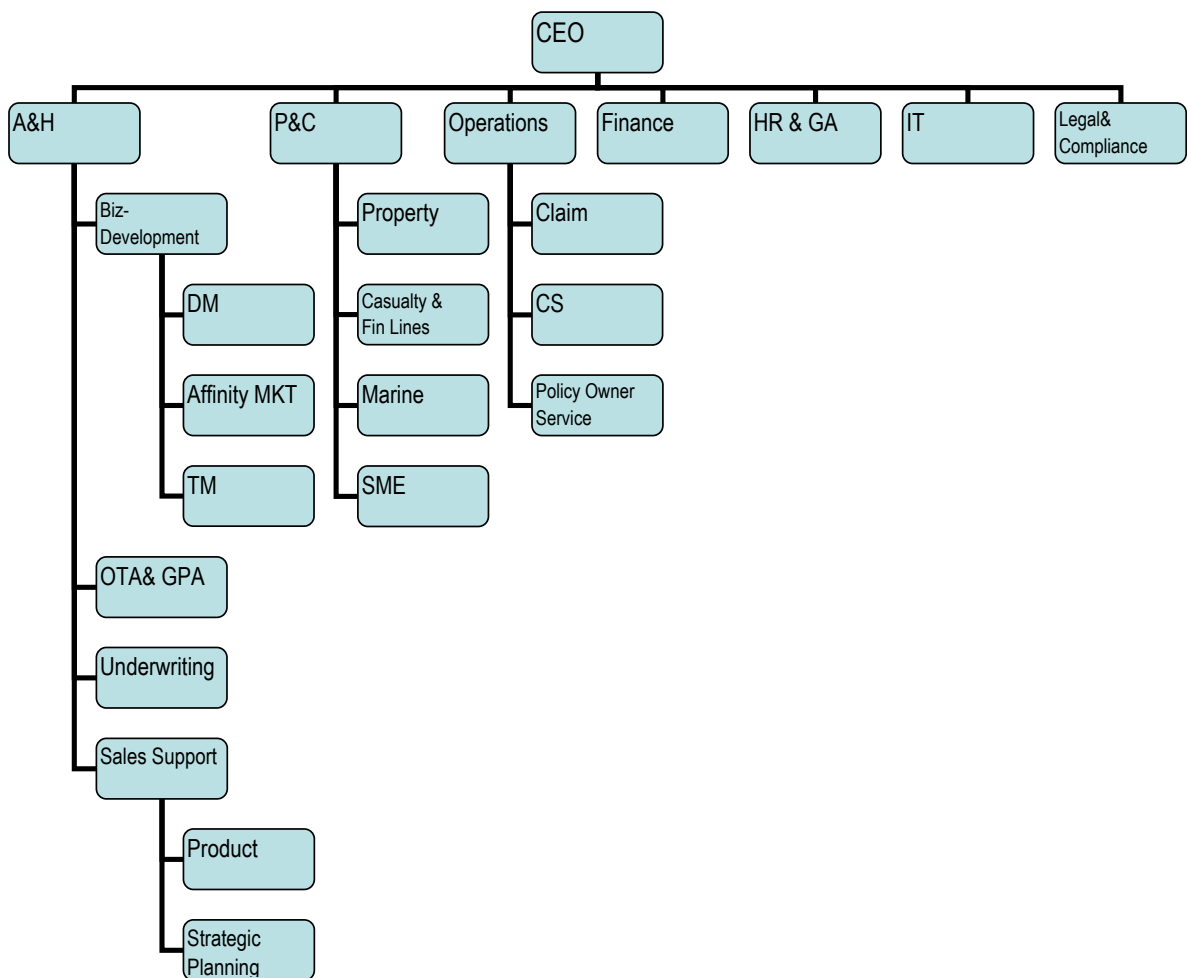
#### 3-1 경영방침

에이스는 국제 원수보험 및 재보험 시장에서 주도자가 될 것임을 서약하면서

- 위험의 인수 및 관리에 최선의 재원과 창조력을 발휘하여 최고의 고객의 가치를
- 기업자신 효율적이 그리고 수익을 창조할 수 있도록 관리함으로써 최고의 주주가치를
- 임직원의 노고에 보답하며 윤리적인 기업 환경을 창출함으로써 최고의 임직원의 가치를 창출하는 데 전념할 것입니다.

#### 3-2 조직

##### 1) 조직도



2) 조직개요

(2007년 5월 31일 현재/ 단위:개)

영업본부	본부부서	실	지 점	영업소	사무소
2	16	0	0	0	0

3) 영업조직

- 해당 사항 없음

3-3 모집조직 현황

(2007년 5월 31일 현재/ 단위: 명,개)

구분		2006년도	2005년도
보험설계사		144	192
대리점	개인	74	64
	법인	30	28
	계	104	92
금융기관 보험 대리점	은행	7	6
	증권		
	상호저축은행		
	신용카드사	1	
계		8	6



### 3. 사업의 내용

#### 3-4 대출금 운용

1) 대출금 운용방침  
당사의 대출은 임·직원 및 콜론에 한함

2) 담보별 대출금

(단위 : 백만원, %)

구분	구분	2006년도		2005년도	
			구성비		구성비
일반계정	보통저축	9,900	97.06	19,200	98.29
	담보신용	117	1.14	177	0.91
	신용	183	1.80	157	0.80
합계		10,200	100.00	19,534	100.00
구분계정	보통저축				
	담보신용				
	신용				
합계					
합계		10,200	100.00	19,534	100.00

주) 잔액기준

주) 특별계정은 퇴직보험특별계정에 한함 : 해당사항 없음

3) 업종별 대출금

(단위 : 백만원, %)

업종별	2006년도		2005년도	
		구성비		구성비
농업, 수렵업, 임업, 제조업, 전기, 가스, 수도, 건설, 소매 및 소비자용품수리, 숙박 및 음식점업, 운수, 창고 및 통신, 금융 및 보험업, 부동산, 임대 및 기타공공사회 및 개인서비스업	9,900	97.06	19,200	97.81
기타	300	2.94	430	2.19
합계	10,200	100.00	19,630	100.00

4) 용도별 대출금

( 단위 : 백만원, % )

구 분	2006년도		2005년도	
		구성비		구성비
가 계 대 출	300	2.94	330	1.69
기 업 대 출				
중 소 기 업				
대 기 업	9,900	97.06	19,200	98.31
합 계	10,200	100.00	19,530	100.00
특별계정(퇴직보험)				

주) 일반계정 및 특별계정 대출금 잔액 합계이며, 대손충당금 및 현재가치할인차금 차감전 금액 기준임

5) 계정별 대출금

( 단위 : 백만원, % )

구 분	2006년도	2005년도
신 용 대 출 금	180	160
지급보증대출금	120	170
합 계	300	330

3-5 유가증권투자 및 평가손익

( 단위 : 백만원 )

구		분	공정가액	평가손익
일 반 계 정	단기 매매 증권 (A)	주 식		
		채 권		
		수 익 증 권		
		해 외 유 가 증 권		
		신 종 유 가 증 권		
	매도 가능 증권 (B)	기 타 유 가 증 권		
		주 식		
		출 자 금		
		채 권	24,811	(10)
		수 익 증 권		
	만기 보유 증권 (C)	해 외 유 가 증 권		
		신 종 유 가 증 권		
		기 타 유 가 증 권		
		주 식		
		출 자 금		
	지문법 적용 투자주식(D)	채 권		
		수 익 증 권		
	소	해 외 유 가 증 권		
		신 종 유 가 증 권		
특 별 계 정	기 타 유 가 증 권			
	주 식			
	출 자 금			
	채 권			
	수 익 증 권			
	소	계(A+B+C+D)	24,811	(10)
합	계	24,811	(10)	

주) 1) 유가증권의 공정가액은 시가평가를 기준으로 하고 있음.

2) 대여유가증권은 해당항목에 합산함.

3-6 부동산 보유현황

- 해당 사항 없음

3-7 보험계약준비금 적립

(단위 : 백만원)

구분	2006년	2005년
1. 책임준비금	17,395	13,221
장기저축성보험금적립금	8,662	6,814
지급준비금	3,194	1,659
미경과보험료적립금	5,539	4,748
계약자배당준비금		
계약자이익배당준비금		
재보험료준비금		
출재보험준비금		
2. 비상위험준비금	1,588	881
합계	18,983	14,102

주) 특별계정은 퇴직보험, 퇴직연금특별계정임

### 3-8 보험계약현황

(단위 : 백만원, %)

구분		2006년도				2005년도			
		건수		원수보험료		건수		원수보험료	
			구성비		구성비		구성비		구성비
일반계정	화재	155	0.01	14.80	0.01	76	0.01	18	0.02
	해상	2,037	0.18	4,554	3.63	918	0.15	3,674	3.61
	자동차	0	0.00	0	0.00	0	0.00	0	0.00
	보증	0	0.00	0	0.00	0	0.00	0	0.00
	특종	583,410	51.74	34,087	27.18	80,675	13.54	31,893	31.33
	장기	541,994	48.07	86,778	69.18	514,322	86.30	66,211	65.04
	개인연금		0.00		0.00		0.00		0.00
일반계정계		1,127,596	100.00	125,434	100.00	595,991	100.00	101,797	100.00
특별계정계			0.00		0.00		0.00		0.00
합계		1,127,596	100.00	125,434	100.00	595,991	100.00	101,797	100.00

주) 특별계정은 퇴직보험 특별계정에 한함

### 3-9 재보험 현황

#### 1) 국내 재보험거래현황

(단위 : 백만원)

구분		2006년도	2005년도	전년대비 증감액	
국내	수재	수입보험료	14,709	14,130	579
		지급수수료	1,766	1,700	66
		지급보험금	1,549	1,420	129
		수지차액(A)	11,395	11,010	385
	출재	지급보험료			0
		수입수수료			0
		수입보험금			0
		수지차액(B)			0
순수지차액(A+B)		11,395	11,010	385	

#### 2) 국외 재보험거래현황

(단위 : 백만원)

구분		2006년도	2005년도	전년대비 증감액	
국외	수재	수입보험료			
		지급보험료			
		지급보험금			
		수지차액(A)			
	출재	지급보험료	104,597	93,968	10,629
		수입수수료	46,063	46,619	(556)
		수입보험금	37,032	31,006	6,026
		수지차액(B)	(21,503)	(16,344)	(5,159)
순수지차액(A+B)		(21,503)	(16,344)	(5,159)	

주) 환율은 US\$1 = 1,000원

### 3-10 자본적정성 지표

#### 1. 자본금 및 잉여금

구 분	FY2006	FY2005	증감	비고
자본금	31,066.07	23,100.62	7,965.45	
자본잉여금	0.00	0.00	0.00	
이익잉여금	(9,068.83)	(10,053.46)	984.64	

### 3-11 수익성 지표

#### 1) 손해율

(단위: 백만원, %, %p)

구분	FY2006	FY2005	증감	비고
발생손해액	14,718	5,847	8,871	
경과보험료	34,605	13,799	20,806	
손해율	0.43	0.42	0.00	

\* 발생손해액은 사업실적표 기준

#### 2) 사업비율

(단위: 백만원, %, %p)

구분	FY2006	FY2005	증감	비고
순사업비	19,520	19,345	175	
보유보험료	35,396	38,761	(3,365)	
사업비율	0.55	0.88	(0.33)	

\* 순사업비는 손익계산서 기준

#### 3) 운용자산이익율

(단위: 백만원, %, %p)

구분	FY2006	FY2005	증감	비고
투자영업손익	1,408	921	487	
경과운용자산	32,852	22,766	10,086	
운용자산이익율	4.29	4.05	0.24	

#### 4) ROA 및 ROE

(단위: %, %p)

구분	FY2006	FY2005	증감	비고
ROA(Return on Assets)	2.03	(11.07)	13.10	
ROE(Return on Equity)	5.78	(39.83)	45.61	

### 3-12 생산성지표

( 단위 : 백만원, % )

구	분	2006년도	2005년도
생산성	임직원당 거수원수보험료	97.23	92.20
	보험설계사당거수원수보험료	108.03	135.10
	대리점당 거수원수보험료	790.14	773.50

### 3-13 신용평가등급

- 해당사항없음



#### 4-1 재무상황 개요

##### 1) 일반계정

( 단위 : 백만원, % )

구 분		2006년도		2005년도	
			구성비		구성비
자 산	현금 및 예치금	4,058	7.34	815	1.72
	만기매매채권	0	0.00	0	0.00
	매도가능채권	24,811	44.89	7,698	16.27
	대출채권	10,197	18.45	19,531	41.28
	고정자산	1,434	2.60	1,879	3.97
	기타자산	14,769	26.72	17,391	36.76
	자산총계	55,270	100.00	47,314	100.00
부 채	책임준비금	17,395	31.47	13,221	27.94
	계약자지분조정	0	0.00	0	0.00
	비상위험준비금	1,588	2.87	881	1.86
	기타부채	14,301	25.87	20,122	42.53
	부채총계	33,283	60.22	34,223	72.33
자본	자본총계	21,987	39.78	13,091	27.67
	부채 및 자본총계	55,270	100.00	47,314	100.00

주) 잔액기준

##### 2) 특별계정

- 해당사항 없음

## 4-2 외화자산 , 부채

### 1) 형태별 현황

( 단위 : 백만원 )

구 분		2006년	2005년	증 감
자 산	예 치 금	445	496	(51)
	유 가 증 권			
	외 국 환			
	부 동 산			
	기 타 자 산			
자 산 총 계				
부 채	차 입 금			
	기 타 부 채			
	부 채 총 계			

### 2) 국가별 주요자산운용 현황

- 해 당 사 항 없 음

주) 국내운용분 (한국물) 제외

#### 4-3 대손상각 및 대손충당금

( 단위 : 백만원 )

구 분	2006년	2005년
대 손 충 당 금	188	190
일 반 계 정	188	190
국 내 분	188	190
국 외 분		
특 별 계 정		
대 손 상 각 액		
일 반 계 정		
국 내 분		
국 외 분		
특 별 계 정		

주) 특별계정은 퇴직보험특별계정에 한함.

#### 4-4 부실대출 현황

##### 1) 부실대출 현황

- 해 당 사 항 없 음

##### 2) 신규발생 법정관리업체 등의 현황

- 해 당 사 항 없 음

#### 4-5 경영실적 개요

( 단 위 : 백만원 )

구 분	2006년	2005년	증감
원 수 보 험 료	125,434	101,797	23,636
원 수 보 험 금	46,615	34,679	11,936
순 사 업 비	19,520	20,130	(610)
장 기 환 급 금	407	241	166
총 자 산	55,270	47,314	7,956
보 험 계 약 준 비 금	18,983	14,102	4,881
당 기 순 이 익	985	(4,714)	5,698

#### 4-6 손익발생원천별 실적

( 단 위 : 백만원 )

구 분	2006년	2005년	증 감	
보 험 부 문	보 험 영 업 손 익	4,541	(3,542)	8,083
	보 험 수 익	139,993	115,827	24,166
	보 험 비 용	135,452	119,369	16,083
투 자 부 문	투 자 영 업 손 익	1,408	921	486
	투 자 영 업 이 익	1,438	972	466
	투 자 영 업 비 용	30	51	(21)
책 임 준 비 금 전 입 액		4,174	2,198	1,976
비 상 위 험 준 비 금 전 입 액		707	346	361
영 업 손 익		1,068	(5,164)	6,232
기 타 부 문	기 타 손 익	(83)	451	(534)
	기 타 수 익	1,915	1,659	256
	기 타 비 용	1,999	1,208	790
특 별 계 정 부 문	특 별 계 정 손 익	0	0	0
	특 별 계 정 수 익	0	0	0
	특 별 계 정 비 용	0	0	0
경 상 이 익		985	(4,714)	5,698
특 별 이 익		0	0	0
특 별 손 실		0	0	0
법 인 세 비 용		0	0	0
당 기 순 이 익		985	(4,714)	5,698

주) 특별계정은 퇴직보험특별계정임.

#### 4-7. 자산 건전성

##### 1) 부실자산비율

(단위 : 백만원, %, %p)

구 분	FY2006	FY2005	증감	비고
분류대상자산	41,173	31,354	9,819	
가중부실자산	146	161	(15)	
부실자산비율	0.36	0.51	(0.16)	

##### 2) 위험가중자산비율

(단위 : 백만원, %, %p)

구 분	FY2006	FY2005	증감	비고
총자산(*2)	49,162	40,178	8,984	
위험가중자산	15,420	16,297	(877)	
위험가중자산비율	31.37	40.56	(9.20)	

\*1 이상각신계약비 및 영업권 포함/\*2 이상각신계약비 및 영업권 제외

#### 4-8. 유동성지표

(단위 : 백만원, %, %p)

	구 분	FY2006	FY2005
유동성	유동성비율	350.00	197.00
	현금수지차비율	47.00	17.00

4-9. 대차대조표

제 22 기 2007년 3월 31일 현재

제 21 기 2006년 3월 31일 현재

에이스아메리칸화재해상보험주식회사 한국지점

(단위 : 원)

과 목	제 22(당) 기		제 21(전) 기	
	금 액		금 액	
자 산				
I. 현금및예치금		4,058,151,180		815,156,666
1. 현금과예금 (주석 3,9,10)		4,058,151,180		815,156,666
II. 유가증권		24,811,471,295		7,698,121,616
1. 매도가능증권 (주석 6,10)		24,811,471,295		7,698,121,616
1) 국공채		24,811,471,295		7,698,121,616
III. 대출채권 (주석 7)		10,197,275,016		19,531,138,169
1. 콜론		9,900,000,000		19,200,000,000
2. 신용대출금		182,950,000		156,950,000
3. 지급보증대출금		116,571,426		176,690,472
대손충당금		(-)2,246,410		(-)2,502,303
IV. 고정자산		1,434,481,907		2,146,857,876
1. 유형자산 (주석 4,10)		1,434,481,907		1,878,615,240
1) 비품	5,647,599,457		4,789,709,432	
감가상각누계액	(-)4,218,539,217	1,429,060,240	(-)2,922,580,774	1,867,128,658
2) 차량운반구	66,101,640		66,101,640	
감가상각누계액	(-)60,679,973	5,421,667	(-)54,615,058	11,486,582
2. 무형자산		-		268,242,636
1) 건설중인자산		-		268,242,636
V. 기타자산		14,768,957,343		16,944,214,389
1. 보험미수금 (주석 7,8,9,11,18)	10,121,525,237		13,124,284,908	
대손충당금	(-)186,819,078	9,934,706,159	(-)190,496,568	12,933,788,340
2. 미수금 (주석 7)	248,998,025		-	
대손충당금	(-)1,244,990	247,753,035	-	-
3. 보증금 (주석 5)		988,587,768		981,052,400
4. 미수수익 (주석 7)		384,351,193		296,683,143
5. 선급비용		94,000,000		397,802,579
6. 구상채권		86,790,738		26,274,958
7. 이연신계약비 (주석 17)		2,972,364,450		1,647,711,759
8. 선급금		12,410,200		-
9. 미수법인세환급액		47,993,800		660,901,210
자 산 총 계		55,270,336,741		47,135,488,716
부 채				
I. 책임준비금 (주석 12)		17,394,600,976		13,220,717,138
1. 지급준비금		3,194,093,050		1,658,657,236
2. 장기저축성보험료적립금		8,661,770,908		6,814,288,995
3. 미경과보험료적립금		5,538,737,018		4,747,770,907

과목	제 22(당) 기		제 21(전) 기	
	금액		금액	
II. 비상위험준비금 (주석 13)		1,588,299,833		881,090,502
1. 비상위험준비금		1,588,299,833		881,090,502
III. 기타부채		14,300,516,908		19,943,083,188
1. 보험미지급금 (주석 8,9,11,18)		9,488,454,456		17,431,263,404
2. 가수보험료		76,852,677		-
3. 미지급금		147,361,431		200,315,302
4. 미지급비용		2,953,700,717		832,769,855
5. 예수금		186,593,875		216,207,147
6. 퇴직급여충당금 (주석 14)	1,454,427,152		1,274,453,430	
국민연금전환금	(-)6,873,400	1,447,553,752	(-)11,925,950	1,262,527,480
부채총계		33,283,417,717		34,044,890,828
자본				
I. 자본금		31,066,073,044		23,100,621,992
1. 영업기금 (주석 1)		31,066,073,044		23,100,621,992
II. 결손금		(-)9,068,826,760		(-)10,053,461,798
1. 처리전결손금 (당기순이익: 984,635,038원 전기순손실: 4,713,568,183원)		(-)9,068,826,760		(-)10,053,461,798
III. 자본조정		(-)10,327,260		43,437,694
1. 매도가능증권평가(손실)이익 (주석 6)		(-)10,327,260		43,437,694
자본총계		21,986,919,024		13,090,597,888
부채와 자본총계		55,270,336,741		47,135,488,716

4-10. 손익계산서

제22기 2006년 4월 1일부터 2007년 3월 31일까지

제21기 2005년 4월 1일부터 2006년 3월 31일까지

에이스아메리칸화재해상보험주식회사 한국지점

(단위 : 원)

과 목	제 22(당) 기		제 21(전) 기	
	금	액	금	액
I. 영업수익		224,771,745,937		194,459,863,832
1. 보험료수익 (주석 15)	140,142,791,851		115,928,566,449	
2. 재보험금수익 (주석 8,18)	83,130,325,939		77,624,684,249	
3. 이자수익	1,438,112,367		971,765,773	
4. 구상이익	60,515,780		(-)65,152,639	
II. 영업비용		223,706,646,087		199,661,522,263
1. 책임준비금전입액 (주석 12)	4,173,883,838		2,197,911,018	
2. 비상위험준비금전입액 (주석 13)	707,209,331		345,853,567	
3. 보험금비용	48,019,999,507		35,945,502,144	
4. 환급금비용	592,799,140		367,615,534	
5. 재보험료비용 (주석 8,18)	104,597,295,856		93,967,872,485	
6. 사업비 (주석 16)	62,874,962,924		63,735,318,321	
7. 신계약비상각비 (주석 17)	2,740,495,491		3,101,449,194	
III. 영업이익(손실)		1,065,099,850		(-)5,201,658,431
IV. 영업외수익		1,918,171,712		1,696,497,910
1. 외환차익	510,020,362		688,045,604	
2. 외화환산이익 (주석 9)	1,390,130,554		726,088,678	
3. 대손충당금환입	2,688,393		37,257,100	
4. 유형자산처분이익	10,573		197,700,751	
5. 잡이익	15,321,830		47,405,777	
V. 영업외비용		1,998,636,524		1,208,407,662
1. 외환차손	500,540,472		354,132,718	
2. 외화환산손실 (주석 9)	1,455,678,473		819,092,495	
3. 기부금	170,000		3,050,000	
4. 유형자산처분손실	403,595		933,420	
5. 잡손실	41,843,984		31,199,029	
VI. 경상이익(손실)		984,635,038		(-)4,713,568,183
VII. 법인세비용차감전순이익(손실)		984,635,038		(-)4,713,568,183
VIII. 법인세비용 (주석 19)		-		-
IX. 당기순이익(손실)		984,635,038		(-)4,713,568,183



#### 4-11. 결손금처리계산서

제22기	2006년 4월 1일 부터	제21기	2005년 4월 1일 부터
	2007년 3월 31일 까지		2006년 3월 31일 까지
처리예정일	2007년 6월 30일	처리확정일	2006년 6월 30일

에이스아메리칸화재해상보험주식회사 한국지점

(단위 : 원)

과 목	제 22(당) 기		제 21(전) 기	
	금 액		금 액	
I. 처리전결손금		(-)9,068,826,760		(-)10,053,461,798
1. 전기이월결손금	(-)10,053,461,798		(-)5,339,893,615	
2. 당기순이익(손실)	984,635,038		(-)4,713,568,183	
II. 결손금처리액		-		-
III. 차기이월결손금		(-)9,068,826,760		(-)10,053,461,798

4-12. 현금흐름표

제22기 2006년 4월 1일부터 2007년 3월 31일까지

제21기 2005년 4월 1일부터 2006년 3월 31일까지

에이스아메리칸화재해상보험주식회사 한국지점

(단위 : 원)

과 목	제 22(당) 기		제 21(전) 기	
	금 액		금 액	
I. 영업활동으로 인한 현금흐름		3,277,413,469		381,948,225
1. 당기순이익(손실)	984,635,038		(-)4,713,568,183	
2. 현금의 유출이 없는 비용등의 가산	11,068,818,210		8,445,938,591	
가. 외화환산손실	1,455,678,473		819,092,495	
나. 감가상각비	1,306,732,346		1,305,269,016	
다. 유형자산처분손실	403,595		933,420	
라. 퇴직급여	684,415,136		675,429,881	
마. 책임준비금전입액	4,173,883,838		2,197,911,018	
바. 비상위험준비금전입액	707,209,331		345,853,567	
사. 신계약비상각비	2,740,495,491		3,101,449,194	
3. 현금의 유입이 없는 수익등의 차감	(-)1,828,239,867		(-)987,137,152	
가. 매도가능증권의상각	435,410,347		26,090,623	
나. 대손충당금환입액	2,688,393		37,257,100	
다. 유형자산처분이익	10,573		197,700,751	
라. 외화환산이익	1,390,130,554		726,088,678	
4. 영업활동으로 인한 자산부채의 변동	(-)6,947,799,912		(-)2,363,285,031	
가. 보험미수금의 감소	1,547,081,198		595,784,602	
나. 미수금의 (증가)감소	(-)248,998,025		39,448,510	
다. 미수수익의 증가	(-)87,668,050		(-)90,091,718	
라. 선급비용의 감소(증가)	303,802,579		(-)169,931,096	
마. 구상채권의 (증가)감소	(-)80,515,780		65,152,638	
바. 이연신계약비의 증가	(-)4,065,148,182		(-)2,191,596,709	
사. 선급금의 증가	(-)12,410,200		-	
아. 미수법인세환급액의 감소(증가)	612,907,410		(-)660,901,210	
자. 보험미지급금의 (감소)증가	(-)6,552,678,394		1,776,701,643	
차. 가수보험료의 증가	76,852,677		-	
카. 미지급금의 (감소)증가	(-)52,953,871		200,315,302	
타. 미지급비용의 증가	2,120,930,862		104,618,299	
파. 수입보증금의 감소	-		(-)38,207,299	
하. 미지급법인세의 감소	-		(-)989,972,869	
가. 선수보험료의 감소	-		(-)67,297,189	
나. 예수금의 (감소)증가	(-)29,613,272		119,024,974	
다. 국민연금전환금의 감소	5,052,550		8,764,150	
라. 퇴직금의 지급	(-)504,441,414		(-)1,065,097,059	
II. 투자활동으로 인한 현금흐름		(-)7,999,870,007		(-)12,528,970,810

과목	제 22(당) 기		제 21(전) 기	
	금 액		금 액	
1. 투자활동으로 인한 현금유입액	15,205,957,846		535,059,060	
가. 매도가능증권의 처분	5,701,310,000		1,310,932	
나. 콜론의 감소	9,300,000,000		-	
다. 보증금의 감소	-		242,000	
라. 비품의 처분	55,000		347,573,700	
마. 예탁보증금의 환급	144,473,800		-	
바. 신용대출의 감소	-		120,000,000	
사. 지급보증대출의 회수	60,119,046		65,932,428	
2. 투자활동으로 인한 현금유출액	23,205,827,853		13,064,029,870	
가. 매도가능증권의 취득	22,433,014,286		4,014,359,783	
나. 콜론의 증가	-		5,900,000,000	
다. 신용대출의 증가	26,000,000		-	
라. 지급보증대출의 증가	-		90,000,000	
마. 비품의 취득	594,804,399		2,216,477,851	
바. 건설중인자산의 증가	-		268,242,636	
사. 보증금의 증가	152,009,168		574,949,600	
Ⅲ. 재무활동으로 인한 현금흐름		7,965,451,052		12,048,192,771
1. 재무활동으로 인한 현금유입액	7,965,451,052		12,048,192,771	
가. 영업기금의 증가	7,965,451,052		12,048,192,771	
2. 재무활동으로 인한 현금유출액	-		-	
Ⅳ. 현금의 증가(감소) (Ⅰ+Ⅱ+Ⅲ)		3,242,994,514		(-)98,829,814
Ⅴ. 기초의 현금		815,156,666		913,986,480
Ⅵ. 기말의 현금 (주석 21)		4,058,151,180		815,156,666

## 5-1 감사보고서

본 감사인은 첨부된 에이스아메리칸화재해상보험주식회사 한국지점의 2007년 3월 31일과 2006년 3월 31일 현재의 대차대조표와 동일로 종료되는 양회계연도의 손익계산서, 결손금처리계산서 및 현금흐름표를 감사하였습니다. 이 재무제표를 작성할 책임은 지점 경영자에게 있으며 본 감사인의 책임은 동 재무제표에 대하여 감사를 실시하고 이를 근거로 이 재무제표에 대하여 의견을 표명하는데 있습니다.

본 감사인은 대한민국의 회계감사기준에 따라 감사를 실시하였습니다. 이 기준은 본 감사인이 재무제표가 중대하게 왜곡표시되지 아니하였다는 것을 합리적으로 확신하도록 감사를 계획하고 실시할 것을 요구하고 있습니다. 감사는 재무제표상의 금액과 공시내용을 뒷받침하는 감사증거에 대하여 시사의 방법을 적용하여 검증하는 것을 포함하고 있습니다. 또한 감사는 재무제표의 전반적인 표시내용에 대한 평가뿐만 아니라 재무제표 작성을 위해 경영자가 적용한 회계원칙과 유의적 회계추정에 대한 평가를 포함하고 있습니다. 본 감사인이 실시한 감사가 감사의견 표명을 위한 합리적인 근거를 제공하고 있다고 본 감사인은 믿습니다.

본 감사인의 의견으로는 상기 재무제표가 에이스아메리칸화재해상보험주식회사 한국지점의 2007년과 2006년 3월 31일 현재의 재무상태와 동일로 종료되는 양 회계연도의 경영성과 그리고 결손금의 변동과 현금흐름의 내용을 대한민국에서 일반적으로 인정된 회계처리기준에 따라 중요성의 관점에서 적정하게 표시하고 있습니다.

### 6-1 자회사 경영실적

1) 자회사 재무 및 손익현황

- 해당사항 없음

2) 자회사관련 대출채권 등 현황

- 해당사항 없음

### 6-2 타금융기관과의 거래내역

(단위: 백만원)

구분	조달		운용		비고 <sup>2)</sup>
	과목	금액	과목	금액	
타보험사					
소계					
은행			당좌예금	538	
			정기예금	3,000	
			기타예금	445	
소계			3,983		
기타금융기관 <sup>1)</sup>					
소계					
합계					

주 1) 기타 금융기관은 타보험사 및 은행을 제외한 제2금융권 및 외국금융기관을 말함.

2) 타금융기관과 특별한 거래약정이 있는 경우 기재할 것.

### 6-3 내부통제

1) 내부통제 기구 현황

- 준법감시 전담조직(2인)두고 있으며, 감사 및 감사위원회는 운영하고 있지 않으나, 지역본부 내에 내부 감사팀이 존재하며, 이를 통해 당 지점에 대한 내부 감사를 실시하고 있습니다.

2) 감사의 기능 역할

- 해당사항 없음

3) 내부검사부서 검사방침

- 지역본부에 내부감사팀이 구성이 되어 있으며 본사에서 작성된 Global audit plan 에 의하여 지점에 대한 감사를 수행하고 있습니다. 실시된 모든 감사결과는 권고 사항에 대한 실행계획과 함께 지점장 및 본사 임원진에게 보고가 되고 있습니다.

4) 검사빈도

- 정기감사: 연간 감사계획에 의하여 지점에 대한 감사 실시

#### 6-4 자회사

##### 1) 연결대상 자회사

- 해당 사항 없음

##### 2) 비연결 자회사

- 해당 사항 없음

#### 6-5 주식매수선택권 부여내용

- 해당 사항 없음

## 7-1 대주주

- 해당 사항 없음

## 7-2 주식소유현황

- 해당 사항 없음

8-1, 8-2 임원현황 및 임직원현황

상근임원·사 외이사	성 명	직 명	담당업무
상 근	그레고리 제이 오터슨	한국지점대표	지점장(총괄)

( 2007년 5월 31일 현재 )

( 단위 : 명 )

구 분		2006년	2005년
임 원	상 일	1	1
	사외이사		
	이사대우	10	8
일 반 직 원	책임자	16	16
	사 원	64	66
기 타 직 원		6	4
소 계		97	95
해외근무직원	국내파견직원		
	국외현지채용직		
합 계		97	95

주) 기타직원은 별정직원을 말함.



9-1 임직원 대출잔액

( 단위 : 백만원 )

구 분	2006년도	2005년도
임직원 대출잔액	300	330

9-2 사외이사 등에 대한 대출 및 기타거래 내역

- 해당 사항 없음

## 10-1 기관경고 및 임원문책사항

- 해당 사항 없음

## 10-2 민원발생현황

구분	당기		전기	
	상반기 (2006.1~6)	하반기 (2006.7~12)	상반기 (2005.1~6)	하반기 (2005.7~12)
민원발생현황	69	48	54	66
민원발생평가순위	13	5	12	12

주) 1. 민원발생현황은 CY(1월 ~ 12월) 기준임.

2. 민원발생평가 순위

- 금융감독원에서 손해보험사들의 민원발생지수를 기준으로 민원처리의 적정성을 평가한 순위이며, 상위순위일수록 상대적으로 민원처리과정이 양호함.

### 10-3 이용자편람 (주요용어해설)

#### - 연결대상 자회사

손보사가 해당 회계연도말 현재 다른 회사의 발행주식에 대하여 아래와 같이 소유하고 있는 경우 그 다른 회사를 연결대상자회사라고 합니다.

(1) 다른 회사에 대한 손보사의 지분율이 50% 초과하는 경우

(2) 다른 회사에 대한 손보사의 지분율이 30% 초과하면서 최대주주인 경우

(3) 손보사와 손보사의 종속회사(종속회사의 종속회사 포함)가 합하여 위의 (1),(2)에 규정된 방법으로 주식을 소유하거나 실질지배력을 보유함으로써 다른 회사를 지배하는 경우

\*종속회사 : 위의 (1),(2)에서 말하는 “다른 회사”를 “종속회사”라 합니다.

#### - 비연결자회사

손보사의 지분율이 15% 초과하면서 연결대상이 아닌 다른 회사를 비연결자회사라고 합니다.

#### - 단기매매증권

단기매매차익을 위해 취득한 유가증권으로서 매수와 매도가 적극적이고 빈번하게 이루어지는 것에 한함

#### - 매도가능증권

단기매매증권 또는 만기보유증권으로 분류되지 아니하는 유가증권

#### - 만기보유증권

만기가 확정된 채무증권으로서 상환금액이 확정되었거나 확정이 가능한 채무증권을 만기까지 보유할 적극적인 의도 또는 능력이 있는 경우에 한함.

#### - 부실대출

부실대출은 총대출중 고정, 회수의문 및 추정손실을 합한 것으로 보험회사의 자산건전성을 측정할 수 있는 지표입니다.

1) 고정은 다음의 1에 해당하는 자산을 말합니다.

- 경영내용, 재무상태 및 미래현금흐름 등을 감안할 때 채무상환능력의 저하를 초래할 수 있는 요인이 현재화되어 채권회수에 상당한 위험이 발생한 것으로 판단되는 거래처(고정거래처)에 대한 자산

- 3월이상 연체대금을 보유하고 있는 거래처에 대한 자산중 회수예상가액 해당부분

- 최종부도 발생, 청산·파산절차 진행 또는 폐업 등의 사유로 채권회수에 심각한 위험이 존재하는 것으로 판단되는 거래처에 대한 자산중 회수예상가액 해당부분

- “회수의문거래처” 및 “추정손실거래처”에 대한 자산중 회수예상가액 해당부분

2) 회수의문은 다음의 1에 해당하는 자산을 말합니다.

- 경영내용, 재무상태 및 미래현금흐름등을 감안할 때 채무상환능력이 현저히 악화되어 채권회수에 심각한 위험이 발생한 것으로 판단되는 거래처에 대한 자산중 회수예상가액 초과부분

- 3월이상 12월미만 연체대출금을 보유하고 있는 거래처에 대한 자산중 회수예상가액 초과부분

3) 추정손실은 다음의 1에 해당하는 자산을 말합니다.

- 경영내용, 재무상태 및 미래현금흐름 등을 감안할 때 채무상환능력의 심각한 악화로 회수불능이 확실하여 손실처리가 불가피한 것으로 판단되는 거래처에 대한 자산중 회수예상가액 초과부분

- 12월이상 연체대금을 보유하고 있는 거래처에 대한 자산중 회수예상가액 초과부분

- 최종부도 발생, 청산.파산절차 진행 또는 폐업 등의 사유로 채권회수에 심각한 위험이 존재하는 것으로 판단되는 거래처에 대한 자산중 회수예상가액 초과부분

#### - 파생금융상품거래

통화, 채권, 주식 등 기초자산의 가격에 근거하여 그 가치가 결정되는 금융상품을 매매하거나 이로부터 발생하는 장래의 현금흐름을 교환하기로 하는 거래 및 기타 이를 이용하는 거래입니다.

1)장내거래는 거래소가 정하는 방법 및 기준에 따라 행하여지는 파생금융상품거래입니다.

2)장외거래는 장내거래가 아닌 당사자간의 계약에 의한 파생금융상품거래입니다.

3)헷지거래는 기초자산의 손실을 감소 혹은 제거하기 위한 파생금융상품거래입니다.

4)트레이딩거래는 거래목적이 헷지거래에 해당되지 않는 모든 파생금융상품 거래입니다.

#### - 지급여력비율

지급여력비율이란 보험계약자에 대한 채무를 안정적으로 확보키 위해 보험종목별 위험도 따라 보험계약준비금에 더해 보유하여야 할 자산기준에 대한 순자산 비율을 말하고, 이는 보험회사 재무구조의 건전성을 나타내는 지표이며 다음과 같이 산출합니다.

○ 지급여력비율 = (지급여력금액/지급여력기준금액) × 100

○ 지급여력금액 : 납입자본금, 자본잉여금, 이익잉여금, 비상위험준비금 등의 합계액에서 미상각신계약비, 무형자산 등의 합계액을 차감한 금액으로 하며, 이는 보험회사가 보유하고 있는 순자산가치를 의미한다. (보험업감독규정 7-1조에 의해 산출한다.)

○ 지급여력기준금액 : 일반보험과 장기보험의 위험보험에 대한 보험료기준 산출액과 보험금 기준 산출액 중 큰 금액의 합계액과 장기보험의 책임준비금(계약자이익배당준비금 및 미상각신계약비 차감)의 4%의 금액의 합산금액으로 하며, 이는 보험종목별 위험도에 따라 보험계약준비금에 더해 보유하여야할 자산기준을 의미한다. (보험업감독규정 7-2조 제2항에 의해 산출한다.)

#### - ROA (Return on Assets)

보험회사의 총자산을 사용하여 이익을 어느 정도 올리고 있는가를 나타내는 보험회사의 이익창출능력으로 자산대비수익률이라고도 합니다.

#### - ROE (Return on Equity)

보험회사에 투자된 자본을 사용하여 이익을 어느 정도 올리고 있는가를 나타내는 보험회사의 이익창출능력으로 자기자본수익률이라고도 합니다.

#### - 유동성 비율

유동성 비율은 손보사의 지급능력을 표시하는 지표로 그 비율이 높을수록 고객의 인출요구에 대한 지급능력이 높다는 것을 의미합니다.

#### - 위험가중자산

위험가중자산이란 보유자산의 신용도(예시: 채권발행기관의 신용도, 차주의 신용도 등) 및 자산의 성격별로 예상 손실액을 추정한 것을 말하며, 총자산중 미상각신계약비 및 영업권을 제외한 자산에 대하여 감독원장이 별도로 정하는 기준에 따라 자산별 위험가중치를 부과하여 산출합니다. 통상적으로 위험가중치는 과거 경험율을 기초로 결정됩니다.

<참 고>

### 위험가중자산 산정기준

자산의 분류	위험가중치 기준
I. 운용자산	
1. 현·예금	
가. 현금	0%
나. 당좌예금	10%
다. 보통예금	- 제1금융권 : 10%, 제2금융권 : 50%
라. 정기예금	- 제1금융권 : 10%, 제2금융권 : 50%
마. 정기적금	- 제1금융권 : 10%, 제2금융권 : 50%
바. 기타예금	
- 상호부금	- 제1금융권 : 10%, 제2금융권 : 50%
- 표지어음	- 제1금융권 : 10%, 제2금융권 : 100%
- 발행어음	50%
- 보증어음	- 제1금융권 : 20%, 제2금융권 : 50%, 기타100%
- CD	10%
- CMA	50%
- MMDA	20%
- RP	- 제1금융권 : 20%, 제2금융권 : 50%
- 외화예금	10%
- 기타	10%
사. 금전신탁	50%
아. 단체퇴직보험예치금	20%
자. 선물거래예치금	20%
차. 기타예치금	50%
2. 유가증권	- 단기매매증권, 매도가능증권, 만기보유증권, 지분법적용투자주식 에서 각 해당항목별로 적용
가. 주식	100%
나. 출자금	100%
다. 국공채	- 국채 : 0%, 공채 : 10%
라. 특수채	- 정부출자기관·공공기관 : 10%, 제1금융권 : 20%, 제2금융권 : 50%
마. 회사채	
- 보증회사채	- 공공기관 : 10%, 제1금융권 : 20%, 제2금융권 : 50%, 기타 : 100%
- 무보증 회사채	- 신용평가등급 A등급 이상 : 50%, 기타 : 100%
바. 수익증권	- 개발신탁 : 20%, 공사채형 : 50%, 주식형 : 50%, MMF : 50%, 기타 : 100%
사. 해외유가증권	
(1) 해외주식	100%

자산의 분류	위험가중치 기준
(2) 해외채권	<ul style="list-style-type: none"> <li>- 우리나라 정부 및 한국은행이 발행 또는 보증, OECD국(이하 한국 제외) 정부 및 중앙은행이 발행 또는 보증 : 0%</li> <li>- 국내 공공기관이 발행 또는 보증, OECD국의 공공부문이 발행 또는 보증, OECD국을 제외한 정부 및 중앙은행이 발행 또는 보증 : 10%</li> <li>- 국내 제1금융권이 보증, OECD국의 은행이 발행 또는 보증, OECD국을 제외한 국가의 공공부문이 발행 또는 보증 : 20%</li> <li>- 국내 제2금융권이 보증 : 50%</li> <li>- 국제신용평가기관(이하 Standard &amp; Poors社와 Moody's社를 말함)으로부터 A등급상당 이상을 받은 채권 : 50%</li> <li>- 상기 이외의 해외채권 및 위 분류대상중 국제 신용평가기관으로부터 투자부적격 판정을 받은 채권(우리나라 정부와 한국은행 및 국내 공공기관이 발행 또는 보증하거나 국내 금융기관이 보증한 채권은 제외) : 100%</li> </ul>
(3) 기타 해외유가증권	100%
아. 신종유가증권	100%
자. 기타유가증권	- 투자일임유가증권 : 100%,   기타 : 100%
3. 대출채권	- 대손충당금 차감전 기준으로 산출
가. 콜론	- 제1금융권 : 20%,   제2금융권 : 50%
나. 보험약관대출금	0%
다. 유가증권담보대출금	50%
라. 부동산담보대출금	- 주택 : 50%,   기타 : 100%
마. 신용대출금	- 신용평가등급 A등급 이상 : 50%,   기타 : 100%
바. 어음할인대출금	100%
사. 지급보증대출금	<ul style="list-style-type: none"> <li>- 정부 또는 한국은행이 보증 : 0%</li> <li>- 공공기관 보증 : 10% <ul style="list-style-type: none"> <li>○ 공공기관이라 함은 지방자치단체, 정부투자기관, 특수공공법인, 지방공기업법에 의한 공사를 말함</li> <li>○ 한국산업은행, 한국수출입은행, 중소기업은행, 신용보증기금은 공공기관으로 분류</li> </ul> </li> <li>- 제1금융권 보증 : 20%</li> <li>- 제2금융권 보증 : 50%</li> <li>- 기타 보증 : 100%</li> </ul>
아. 기타대출금	
- CP	100%
- 주택보험대출금	50%
- 사모사채	- 신용평가등급 A등급 이상 : 50%,   기타 : 100%
- 기타	100%
4. 부동산	100%(감가상각누계액 및 가치하락손실충당금 차감전 기준)
II. 비운용자산	100%(감가상각누계액 차감전 기준, 미상각신계약비·영업권 제외)
가. 보험미수금	100%(거래처별 보험미지급금 차감후 기준)
나. 기타비운용자산	100%
III. 총자산	(특별계정자산 제외)

- **유가증권평가손익**

유가증권 평가손익은 회계결산일 현재 보유하고 있는 유가증권의 장부가와 당해 회계연도 말의 공정가액 또는 순자산가액과의 차이를 의미합니다

- **특별계정**

특별계정은 보험업법 제108조에서 정하고 있는 특별계정과 동일한 개념으로, 일반계정과 구분 운용 및 회계처리하기 위하여 설정하는 계정을 말합니다. 손해보험회사는 현재 퇴직보험 및 퇴직연금에 대하여 특별계정을 설정하고 있습니다

- **특수관계인**

특수관계인은 증권거래법시행령 제10조의3의 제2항에 해당하는 자로서, 최대주주 또는 주요주주의 직계존비속 등 친족 및 그들과 합산하여 30%이상을 출자 또는 사실상 영향력을 행사하고 있는 경우 당해 법인.기타 단체와 그 임원 등을 말합니다.

- **유가증권평가손익**

유가증권 평가손익은 회계결산일 현재 보유하고 있는 유가증권의 장부가와 당해 회계연도 말의 공정가액 또는 순자산가액과의 차이를 의미합니다

- **특별계정**

특별계정은 보험업법 제108조에서 정하고 있는 특별계정과 동일한 개념으로, 일반계정과 구분 운용 및 회계처리하기 위하여 설정하는 계정을 말합니다. 손해보험회사는 현재 퇴직보험 및 퇴직연금에 대하여 특별계정을 설정하고 있습니다

- **특수관계인**

특수관계인은 증권거래법시행령 제10조의3의 제2항에 해당하는 자로서, 최대주주 또는 주요주주의 직계존비속 등 친족 및 그들과 합산하여 30%이상을 출자 또는 사실상 영향력을 행사하고 있는 경우 당해 법인.기타 단체와 그 임원 등을 말합니다.

- **신용평가등급**

신용평가 전문기관에서 정한 등급을 의미하며, 평가등급으로는 채무의 상환능력을 평가한 장. 단기신용등급 등이 있습니다. 장기신용등급은 장기 채무 상환능력 및 상환불능 위험, 투자자에 법적인 보호정도 등을 나타내는 것이며, 단기신용등급은 1년미만 단기채무 상환능력 및 상환불능 위험 등을 나타냅니다. 각 신용평가기관별로 신용등급 체계는 다르게 표현될 수 있습니다.

<참고> 평가기관별 장.단기 신용평가등급 체계

1) Moody's

	장기신용 등급		신용등급내용	단기신용 등급		신용등급내용
	등급	순위		등급	순위	
투 자 적 격 등 급	Aaa	1	최상의 신용상태 (Exceptional Financial Security)	P-1 (Prime-1)	1	최상의 신용등급 (Superior Ability for Repayment)
	Aa1	2	전반적으로 신용상태가 우수하나 Aaa에 비해서 는 약간의 투자위험 존재 (Excellent Financial Security)	P-2 (Prime-2)	2	신용등급 양호 (Strong Ability for Repayment)
	Aa2	3				
	Aa3	4				
	A1	5	신용상태 양호 (Good Financial Security)	P-3 (Prime-3)	3	신용등급 적절 (Acceptable Ability for Repayment)
	A2	6				
	A3	7				
	Baa1	8	신용상태 적절 (현재 문 제는 없으나 미래에는 신 용위험 존재) (Adequate Financial Security)	P-3 (Prime-3)	3	신용등급 적절 (Acceptable Ability for Repayment)
	Baa2	9				
	Baa3	10				
투 자 요주의 및 부적격 등 급	Ba1	11	투자시 요주의 대상 (Questionable Financial Security)	Not Prime	4	
	Ba2	12				
	Ba3	13				
	B1	14	바람직한 투자대상이 아 님 (Poor Financial Security)			
	B2	15				
B3	16					
Caa	17	신용상태 나쁨 (Very Poor Financial Security)				
Ca	18	신용상태 매우 나쁨 (extremely poor financial security)				
C	19	최악의 신용상태 (The Lowest Rated Class)				



2) S&P

	장기신용 등급		신용등급내용	단기신용 등급		신용등급내용
		순위			순위	
투 자 적 격 등 급	AAA	1	최상의 신용상태 (Extremely Strong)	A-1	1	최상의 신용등급 (Strong)
	AA+	2	신용상태 우수 (Very Strong)	A-2	2	신용등급 양호 (Good)
	AA	3				
	AA-	4				
	A+	5	신용상태 양호 (Strong)	A-3	3	신용등급 적절 (Adequate)
	A	6				
	A-	7				
	BBB+	8	신용상태 적절 (Adequate)			
	BBB	9				
	BBB-	10				
투 자 요주의 및 부적격 등 급	BB+	11	투자시 요주의 대상 (Less Vulnerable)	B	4	투자시 요주의 대 상 (Vulnerable)
	BB	12				
	BB-	13				
	B+	14	투자시 요주의 대상 (More Vulnerable)	C	5	상환불능위험 상존 (Currently Vulnerable)
	B	15				
	B-	16				
	CCC+	17	투자시 요주의 대상 (currently Vulnerable)			
	CCC	18				
CCC-	19					
CC	20	최악의 신용상태 (Currently Highly-Vulnerable)				
C	21					
D	22					

3) IBCA

	장기신용 등급		신용등급내용	단기신용 등급		신용등급내용
	등급	순위		등급	순위	
투자 적 등 급	AAA	1	투자위험 발생가능성이 거의 없음 (the lowest expectation of investment risk)	F1	1	최상의 신용등급 (Highest Credit Quality)
	AA	2	아주 약간의 투자위험 발생가능성 있음 (very low expectation of investment risk)	F2	2	신용등급 양호 (Good Credit Quality)
	A	3	약간의 투자위험 발생가능성 있음 (Currently low expectation of investment risk)	F3	3	신용등급 적절 (Fair Credit Quality)
	BBB	4	약간의 투자위험 발생가능성 있음 (Currently low expectation of investment risk)			
투자 요주의 및 부적 등 급	BB	5	투자위험 발생가능성 있음 (possibility of investment risk developing)	B	4	투자시 요주의 대상 (Speculative)
	B	6	투자위험 상존 (investment risk exist)			
	CCC	7	상환불능 가능성이 있음 (currently perceived possibility of default)			
	CC	8	상환불능 가능성이 높음 (high risk default)	C	5	상환불능 상태 (High Default Risk)
	C	9	상환불능 상태 (currently default)			

에이스아메리칸화재해상보험주식회사 한국지점

재무제표에 대한  
**감사보고서**

제 22 기

2006년 04월 01일 부터

2007년 03월 31일 까지

제 21 기

2005년 04월 01일 부터

2006년 03월 31일 까지

삼 일 회 계 법 인

# 목 차

	Page
외부감사인의 감사보고서 .....	1
..	
재무제표	
대차대조표 .....	2 ~ 3
.	
손익계산서 .....	4
.	
결손금처리계산서 .....	5
..	
현금흐름표 .....	6 ~ 7
.	
재무제표에 대한 주석 .....	8 ~ 34
..	

# 외부감사인의 감사보고서

에이스아메리칸화재해상보험주식회사 한국지점  
지점장 귀중

본 감사인은 첨부된 에이스아메리칸화재해상보험주식회사 한국지점의 2007년 3월 31일과 2006년 3월 31일 현재의 대차대조표와 동일로 종료되는 양회계연도의 손익 계산서, 결손금처리계산서 및 현금흐름표를 감사하였습니다. 이 재무제표를 작성할 책임은 지점 경영자에게 있으며 본 감사인의 책임은 동 재무제표에 대하여 감사를 실시하고 이를 근거로 이 재무제표에 대하여 의견을 표명하는데 있습니다.

본 감사인은 대한민국의 회계감사기준에 따라 감사를 실시하였습니다. 이 기준은 본 감사인이 재무제표가 중대하게 왜곡표시되지 아니하였다는 것을 합리적으로 확신하도록 감사를 계획하고 실시할 것을 요구하고 있습니다. 감사는 재무제표상의 금액과 공시내용을 뒷받침하는 감사증거에 대하여 시사의 방법을 적용하여 검증하는 것을 포함하고 있습니다. 또한 감사는 재무제표의 전반적인 표시내용에 대한 평가뿐만 아니라 재무제표 작성을 위해 경영자가 적용한 회계원칙과 유의적 회계추정에 대한 평가를 포함하고 있습니다. 본 감사인이 실시한 감사가 감사의견 표명을 위한 합리적인 근거를 제공하고 있다고 본 감사인은 믿습니다.

본 감사인의 의견으로는 상기 재무제표가 에이스아메리칸화재해상보험주식회사 한국지점의 2007년과 2006년 3월 31일 현재의 재무상태와 동일로 종료되는 양 회계연도의 경영성과 그리고 결손금의 변동과 현금흐름의 내용을 대한민국에서 일반적으로 인정된 회계처리기준에 따라 중요성의 관점에서 적정하게 표시하고 있습니다.

2007년 5월 31일

이 감사보고서는 감사보고서일 (2007년 5월 31일) 현재로 유효한 것입니다. 따라서 감사보고서일 이후 이 보고서를 열람하는 시점까지의 기간 사이에 첨부된 회사의 재무제표에 중대한 영향을 미칠 수 있는 사건이나 상황이 발생할 수도 있으며 이로 인하여 이 감사

보고서가 수정될 수도 있습니다.

# 재 무 제 표

대 차 대 조 표

제 22 기 2007년 3월 31일 현재

제 21 기 2006년 3월 31일 현재

에이스아메리칸화재해상보험주식회사 한국지점

(단위 : 원)

과 목	제 22(당) 기		제 21(전) 기	
	금	액	금	액
자 산				
I. 현금및예치금		4,058,151,180		815,156,666
1. 현금과예금 (주석 3,9,10)		4,058,151,180		815,156,666
II. 유가증권		24,811,471,295		7,698,121,616
1. 매도가능증권 (주석 6,10)		24,811,471,295		7,698,121,616
1) 국공채		24,811,471,295		7,698,121,616
III. 대출채권 (주석 7)		10,197,275,016		19,531,138,169
1. 콜론		9,900,000,000		19,200,000,000
2. 신용대출금		182,950,000		156,950,000
3. 지급보증대출금		116,571,426		176,690,472
대손충당금		(-)2,246,410		(-)2,502,303
IV. 고정자산		1,434,481,907		2,146,857,876
1. 유형자산 (주석 4,10)		1,434,481,907		1,878,615,240
1) 비품	5,647,599,457		4,789,709,432	
감가상각누계액	(-)4,218,539,217	1,429,060,240	(-)2,922,580,774	1,867,128,658
2) 차량운반구	66,101,640		66,101,640	
감가상각누계액	(-)60,679,973	5,421,667	(-)54,615,058	11,486,582
2. 무형자산		-		268,242,636
1) 건설중인자산		-		268,242,636
V. 기타자산		14,768,957,343		16,944,214,389
1. 보험미수금 (주석 7,8,9,11,18)	10,121,525,237		13,124,284,908	
대손충당금	(-)186,819,078	9,934,706,159	(-)190,496,568	12,933,788,340
2. 미수금 (주석 7)	248,998,025		-	
대손충당금	(-)1,244,990	247,753,035	-	-
3. 보증금 (주석 5)		988,587,768		981,052,400
4. 미수수익 (주석 7)		384,351,193		296,683,143
5. 선급비용		94,000,000		397,802,579
6. 구상채권		86,790,738		26,274,958
7. 이연신계약비 (주석 17)		2,972,364,450		1,647,711,759
8. 선급금		12,410,200		-
9. 미수법인세환급액		47,993,800		660,901,210
자 산 총 계		55,270,336,741		47,135,488,716
부 채				
I. 책임준비금 (주석 12)		17,394,600,976		13,220,717,138
1. 지급준비금		3,194,093,050		1,658,657,236
2. 장기저축성보험료적립금		8,661,770,908		6,814,288,995
3. 미경과보험료적립금		5,538,737,018		4,747,770,907

과 목	제 22(당) 기		제 21(전) 기	
	금 액		금 액	
II. 비상위험준비금 (주석 13)		1,588,299,833		881,090,502
1. 비상위험준비금		1,588,299,833		881,090,502
III. 기타부채		14,300,516,908		19,943,083,188
1. 보험미지급금 (주석 8,9,11,18)		9,488,454,456		17,431,263,404
2. 가수보험료		76,852,677		-
3. 미지급금		147,361,431		200,315,302
4. 미지급비용		2,953,700,717		832,769,855
5. 예수금		186,593,875		216,207,147
6. 퇴직급여충당금 (주석 14)	1,454,427,152		1,274,453,430	
국민연금전환금	(-)6,873,400	1,447,553,752	(-)11,925,950	1,262,527,480
부 채 총 계		33,283,417,717		34,044,890,828
자 본				
I. 자본금		31,066,073,044		23,100,621,992
1. 영업기금 (주석 1)		31,066,073,044		23,100,621,992
II. 결손금		(-)9,068,826,760		(-)10,053,461,798
1. 처리전결손금 (당기순이익: 984,635,038원 전기순손실: 4,713,568,183원)		(-)9,068,826,760		(-)10,053,461,798
III. 자본조정		(-)10,327,260		43,437,694
1. 매도가능증권평가(손실)이익 (주석 6)		(-)10,327,260		43,437,694
자 본 총 계		21,986,919,024		13,090,597,888
부 채 와 자 본 총 계		55,270,336,741		47,135,488,716

별첨 재무제표에 대한 주석은 본 재무제표의 일부입니다.



손익계산서

제22기 2006년 4월 1일부터 2007년 3월 31일까지

제21기 2005년 4월 1일부터 2006년 3월 31일까지

에이스아메리칸화재해상보험주식회사 한국지점

(단위 : 원)

과목	제 22(당) 기		제 21(전) 기	
	금 액		금 액	
I. 영업수익		224,771,745,937		194,459,863,832
1. 보험료수익 (주석 15)	140,142,791,851		115,928,566,449	
2. 재보험금수익 (주석 8,18)	83,130,325,939		77,624,684,249	
3. 이자수익	1,438,112,367		971,765,773	
4. 구상이익	60,515,780		(-)65,152,639	
II. 영업비용		223,706,646,087		199,661,522,263
1. 책임준비금전입액 (주석 12)	4,173,883,838		2,197,911,018	
2. 비상위험준비금전입액 (주석 13)	707,209,331		345,853,567	
3. 보험금비용	48,019,999,507		35,945,502,144	
4. 환급금비용	592,799,140		367,615,534	
5. 재보험료비용 (주석 8,18)	104,597,295,856		93,967,872,485	
6. 사업비 (주석 16)	62,874,962,924		63,735,318,321	
7. 신계약비상각비 (주석 17)	2,740,495,491		3,101,449,194	
III. 영업이익(손실)		1,065,099,850		(-)5,201,658,431
IV. 영업외수익		1,918,171,712		1,696,497,910
1. 외환차익	510,020,362		688,045,604	
2. 외화환산이익 (주석 9)	1,390,130,554		726,088,678	
3. 대손충당금환입	2,688,393		37,257,100	
4. 유형자산처분이익	10,573		197,700,751	
5. 잡이익	15,321,830		47,405,777	
V. 영업외비용		1,998,636,524		1,208,407,662
1. 외환차손	500,540,472		354,132,718	
2. 외화환산손실 (주석 9)	1,455,678,473		819,092,495	
3. 기부금	170,000		3,050,000	
4. 유형자산처분손실	403,595		933,420	
5. 잡손실	41,843,984		31,199,029	
VI. 경상이익(손실)		984,635,038		(-)4,713,568,183
VII. 법인세비용차감전순이익(손실)		984,635,038		(-)4,713,568,183
VIII. 법인세비용 (주석 19)		-		-
IX. 당기순이익(손실)		984,635,038		(-)4,713,568,183

별첨 재무제표에 대한 주석은 본 재무제표의 일부입니다.

결 손 금 처 리 계 산 서

제22기	2006년 4월 1일 부터	제21기	2005년 4월 1일 부터
	2007년 3월 31일 까지		2006년 3월 31일 까지
처리예정일	2007년 6월 30일	처리확정일	2006년 6월 30일

에이스아메리칸화재해상보험주식회사 한국지점 (단위 : 원)

과 목	제 22(당) 기		제 21(전) 기	
	금 액		금 액	
I. 처리전결손금		(-)9,068,826,760		(-)10,053,461,798
1. 전기이월결손금	(-)10,053,461,798		(-)5,339,893,615	
2. 당기순이익(손실)	984,635,038		(-)4,713,568,183	
II. 결손금처리액		-		-
III. 차기이월결손금		(-)9,068,826,760		(-)10,053,461,798

별첨 재무제표에 대한 주석은 본 재무제표의 일부입니다.

현금흐름표

제22기 2006년 4월 1일부터 2007년 3월 31일까지

제21기 2005년 4월 1일부터 2006년 3월 31일까지

에이스아메리칸화재해상보험주식회사 한국지점

(단위 : 원)

과 목	제 22(당) 기		제 21(전) 기	
	금 액		금 액	
I. 영업활동으로 인한 현금흐름		3,277,413,469		381,948,225
1. 당기순이익(손실)	984,635,038		(-)4,713,568,183	
2. 현금의 유출이 없는 비용등의 가산	11,068,818,210		8,445,938,591	
가. 외화환산손실	1,455,678,473		819,092,495	
나. 감가상각비	1,306,732,346		1,305,269,016	
다. 유형자산처분손실	403,595		933,420	
라. 퇴직급여	684,415,136		675,429,881	
마. 책임준비금전입액	4,173,883,838		2,197,911,018	
바. 비상위험준비금전입액	707,209,331		345,853,567	
사. 신계약비상각비	2,740,495,491		3,101,449,194	
3. 현금의 유입이 없는 수익등의 차감	(-)1,828,239,867		(-)987,137,152	
가. 매도가능증권의상각	435,410,347		26,090,623	
나. 대손충당금환입액	2,688,393		37,257,100	
다. 유형자산처분이익	10,573		197,700,751	
라. 외화환산이익	1,390,130,554		726,088,678	
4. 영업활동으로 인한 자산부채의 변동	(-)6,947,799,912		(-)2,363,285,031	
가. 보험미수금의 감소	1,547,081,198		595,784,602	
나. 미수금의 (증가)감소	(-)248,998,025		39,448,510	
다. 미수수익의 증가	(-)87,668,050		(-)90,091,718	
라. 선급비용의 감소(증가)	303,802,579		(-)169,931,096	
마. 구상채권의 (증가)감소	(-)60,515,780		65,152,638	
바. 이연신계약비의 증가	(-)4,065,148,182		(-)2,191,596,709	
사. 선급금의 증가	(-)12,410,200		-	
아. 미수법인세환급액의 감소(증가)	612,907,410		(-)660,901,210	
자. 보험미지급금의 (감소)증가	(-)6,552,678,394		1,776,701,643	
차. 가수보험료의 증가	76,852,677		-	
카. 미지급금의 (감소)증가	(-)52,953,871		200,315,302	
타. 미지급비용의 증가	2,120,930,862		104,618,299	
파. 수입보증금의 감소	-		(-)38,207,299	
하. 미지급법인세의 감소	-		(-)989,972,869	
가. 선수보험료의 감소	-		(-)67,297,189	
나. 예수금의 (감소)증가	(-)29,613,272		119,024,974	
다. 국민연금전환금의 감소	5,052,550		8,764,150	
라. 퇴직금의 지급	(-)504,441,414		(-)1,065,097,059	
II. 투자활동으로 인한 현금흐름		(-)7,999,870,007		(-)12,528,970,810

과목	제 22(당) 기		제 21(전) 기	
	금액		금액	
1. 투자활동으로 인한 현금유입액	15,205,957,846		535,059,060	
가. 매도가능증권의 처분	5,701,310,000		1,310,932	
나. 콜론의 감소	9,300,000,000		-	
다. 보증금의 감소	-		242,000	
라. 비품의 처분	55,000		347,573,700	
마. 예탁보증금의 환급	144,473,800		-	
바. 신용대출의 감소	-		120,000,000	
사. 지급보증대출의 회수	60,119,046		65,932,428	
2. 투자활동으로 인한 현금유출액	23,205,827,853		13,064,029,870	
가. 매도가능증권의 취득	22,433,014,286		4,014,359,783	
나. 콜론의 증가	-		5,900,000,000	
다. 신용대출의 증가	26,000,000		-	
라. 지급보증대출의 증가	-		90,000,000	
마. 비품의 취득	594,804,399		2,216,477,851	
바. 건설중인자산의 증가	-		268,242,636	
사. 보증금의 증가	152,009,168		574,949,600	
Ⅲ. 재무활동으로 인한 현금흐름		7,965,451,052		12,048,192,771
1. 재무활동으로 인한 현금유입액	7,965,451,052		12,048,192,771	
가. 영업기금의 증가	7,965,451,052		12,048,192,771	
2. 재무활동으로 인한 현금유출액	-		-	
Ⅳ. 현금의 증가(감소) (Ⅰ+Ⅱ+Ⅲ)		3,242,994,514		(-)98,829,814
Ⅴ. 기초의 현금		815,156,666		913,986,480
Ⅵ. 기말의 현금 (주석 21)		4,058,151,180		815,156,666

별첨 재무제표에 대한 주석은 본 재무제표의 일부입니다.

# 재무제표에 대한 주석

제 22 기 2006년 04월 01일부터 2007년 03월 31일까지

제 21 기 2005년 04월 01일부터 2006년 03월 31일까지

회사명 : 에이스아메리칸화재해상보험주식회사 한국지점

## 1. 지점의 개요

에이스아메리칸화재해상보험주식회사 한국지점(이하 "지점"이라 함, ACE American Insurance Company Korea Branch)은 미국에 본점을 둔 국제화된 손해보험회사로서 손해보험의 전분야에서 종합적인 서비스를 제공하고 있습니다. 지점은 1979년 12월 10일 영업허가를 받아 손해보험 전종목 및 재보험 사업을 개시하였습니다. 대차대조표일 현재 지점은 보험업법상의 화재, 해상(항공 및 운송포함), 보증, 상해 및 재보험을 영위하고 있습니다.

지점은 당기 중에 영업기금을 증액(7,965백만원)하였으며 당기말 현재 영업기금 잔액은 31,066백만원입니다.

## 2. 중요한 회계처리방침의 요약

회사의 재무제표는 대한민국의 기업회계기준서 제1호 내지 제20호(제11호는 제외)를 포함한 대한민국에서 일반적으로 인정된 회계처리기준에 따라 작성되었으며, 재무제표를 작성하기 위하여 채택한 중요한 회계정책은 2006년 4월 1일에 개시되는 회계연도부터 적용되는 대한민국의 기업회계기준서 제18호 내지 제20호의 적용에 따른 사항을 제외하고는 2006년 3월 31일로 종료하는 회계기간에 대한 재무제표 작성시 채택한 회계정책과 동일합니다.

지점이 채택하고 있는 중요한 회계처리방침은 다음과 같습니다.

#### 가. 수익인식기준

보험료수익은 보험료의 회수기일이 도래한 때에 수익으로 인식하고 있습니다. 다만, 보험료납입의 유예로 인하여 보험기간 개시일 현재 제1회 보험료(전기납) 또는 보험료전액(일시납)이 회수되지 않은 보험계약의 경우에는 제1회 보험료 또는 보험료전액은 보험기간 개시일이 속하는 회계연도의 수익으로 인식하고 있습니다.

#### 나. 유가증권의 평가

지점은 단기간 내의 매매차익을 목적으로 취득한 유가증권으로서 매수와 매도가 적극적이고 빈번하게 이루어지는 경우 단기매매증권으로, 만기가 확정된 채무증권으로서 상환금액이 확정되었거나 확정이 가능한 채무증권을 만기까지 보유할 적극적인 의도와 능력이 있는 경우에는 만기보유증권으로, 단기매매증권이나 만기보유증권으로 분류되지 아니하는 유가증권은 매도가능증권으로 분류하고 있습니다.

유가증권의 취득원가는 종목별 이동평균법을 이용하여 유가증권 취득을 위하여 제공한 대가의 시장가격에 취득부대비용을 포함한 가액으로 산정하고 있습니다.

지점의 유가증권은 모두 국공채로 구성된 채무증권으로서 매도가능증권으로 분류하고 공정가액으로 평가하고 있습니다. 미실현보유손익은 자본항목으로 처리하고, 당해 유가증권에 대한 자본항목의 누적금액은 그 유가증권을 처분하거나 감액손실을 인식하는 시점에 일괄하여 당기손익에 반영하고 있습니다. 시장가격이 없는 채무증권은 공신력 있는 독립된 신용평가기관에 의한 신용평가등급 등을 적절히 감안한 할인율로 평가한 미래현금흐름을 공정가액으로 평가하고 있습니다.

#### 다. 구상채권의 산정근거

지점은 보험사고발생으로 지급된 보험금 중 보험사고의 해결과정에서 취득하는 담보자산의 매각 또는 구상권 등 기타권리의 행사로 인한 회수가능액을 구상채권 및 구상이익으로 계상하고 있습니다. 구상채권은 보험업감독업무시행세칙에 의해 다음과 같은 방법으로 산정하고 있습니다.

(1) 구상률 산출(직전 3년간의 실적 적용)

$$\text{구상률} = \frac{\text{보험금환입} + \text{수재보험금환입} - \text{재보험금환급}}{\text{원수보험금} + \text{수재보험금} - \text{재보험금}}$$

(2) 구상채권 = 순보험금 (원수보험금 + 수재보험금 - 재보험금) × 구상률

단, 자동차 불량물건 및 보증보험의 경우는 보험개발원과 보증사에서 결정 통보하는 금액으로 합니다.

라. 대손충당금

지점은 대차대조표일 현재의 대출채권, 보험미수금, 미수금 및 미수수익의 잔액에 대해 개별 채권 또는 유사한 특성을 가지고 있는 채권그룹 등에 대한 미래상환능력 검토, 과거 손실경험율 등을 토대로 추정된 대손추산액과 금융감독원 감독기준에 의한 자산건전성분류와 충당금 설정율을 감안하여 대손충당금을 계상하고 있습니다.

금융감독원 감독기준에 의한 자산건전성분류와 충당금설정율은 다음과 같습니다.

자산건전성분류	충당금설정율
정상	0.5% 이상
요주의	2% 이상
고정	20% 이상
회수의문	50% 이상
추정손실	100%

다만, 가계대출채권에 대해서는 정상 0.75% 이상, 요주의 5% 이상의 충당금설정율을 적용하고 있습니다.

마. 유형자산의 평가와 감가상각 방법

지점은 당해 유형자산의 구입원가 또는 제작원가와 자산을 사용할 수 있도록 준비하는데 직접 관련되는 지출 및 해당 유형자산의 경제적 사용이 종료된 후에 원상회복을 위하여 그 자산을 제거, 해체하거나 또는 부지를 복원하는데 소요될 것으로 추정되는 비용이 충당부채의 인식요건을 충족하는 경우 그 지출의 현재가치를 유형자산의 취득원가로 산정하고 있습니다.

회사의 유형자산은 취득원가에서 아래의 추정내용연수에 따라 정률법으로 산정된 감가상각누계액과 감액손실누계액을 차감하는 형식으로 대차대조표에 표시하고 있습니다.

계정과목	추정내용연수
비 품	4년
차량운반구	4년

유형자산의 취득 또는 완성 후의 지출이 가장 최근에 평가된 성능수준을 초과하여 미래 경제적 효익을 증가시키는 경우에는 자본적 지출로 처리하고, 그렇지 않은 경우에는 발생한 기간의 비용으로 인식하고 있습니다.

또한, 유형자산의 진부화 또는 시장가치의 급격한 하락 등으로 인하여 유형자산의 미래 경제적 효익이 장부가액에 현저하게 미달할 가능성이 있는 경우에는 감액손실의 인식여부를 검토하여 장부가액을 회수가능가액으로 조정하고 그 차액을 감액손실로 처리하고 있습니다. 다만, 차기 이후에 감액된 자산의 회수가능가액이 장부가액을 초과하는 경우에는 그 자산이 감액되기 전의 장부가액의 감가상각 후 잔액을 한도로 하여 그 초과액을 감액손실환입으로 처리하고 있습니다.



## 바. 리스

회사는 리스자산의 소유에 따른 대부분의 위험과 효익이 리스이용자에게 이전되지 않는 경우에는 운용리스로 분류하고 리스이용자로서 운용리스자산의 사용과 관련하여 보증잔존가치를 제외한 최소리스료에 대해서 회사의 리스기간에 걸쳐 균등하게 배분된 금액을 손익계산서에 비용으로 인식하고 있습니다.

## 사. 무형자산의 평가와 감가상각 방법

회사는 무형자산에 대해 당해 자산의 제작원가 또는 구입원가에 취득부대비용을 가산한 금액을 취득원가로 산정하고 있으며, 아래의 추정내용연수와 상각방법에 따라 산정된 상각액을 취득원가에서 직접 차감한 금액으로 표시하고 있습니다.

## 아. 신계약비

지점은 2003년 10월 1일 이후에 체결된 장기보험계약으로 인하여 발생한 신계약비(예정신계약비를 초과하는 금액은 제외)를 당해 계약의 유지기간에 걸쳐 균등하게 상각하여 비용으로 처리하고 있습니다. 다만, 계약의 유지기간이 7년을 초과하는 경우에는 7년으로 하며, 해약일 (해약이전에 계약이 실효된 경우 실효일로 함)에 미상각 잔액이 있는 경우에는 해약일이 속하는 회계연도에 전액 상각하고 있습니다.

## 자. 책임준비금

지점은 보험업회계처리준칙, 보험업법 및 관계규정에 의거 책임준비금을 적립하고 있으며, 동 준비금의 금액은 금융감독위원회가 인가한 보험약관과 보험료 및 책임준비금 산출방법서에 따라 산출되며 그 주요 내용은 다음과 같습니다.

### (1) 지급준비금

대차대조표일 현재 보험금의 지급사유가 발생하였으나 보험금액이 확정되지 않은 계약에 대하여 지급될 것으로 추정되는 금액을 적립하고 있으며, 소송이나 중재 등 보험사고 해결과정에서 발생하는 추가적인 비용등을 가산하고 기대되는 구상이익을 차감하여 적립하고 있습니다.

한편, 지점은 보험업감독업무시행세칙에 의하여 상해보험 및 책임보험에 대해 대차대조표일 이전 1년간 경과보험료의 3%(전기: 3%) 해당액을 미보고발생손해액으로 하여 지급준비금에 계상하고 있습니다. 다만, 장기손해보험에 대해서는 실제경험율(전기: 10%)을 적용하여 계상합니다.

#### (2) 장기저축성보험료적립금

대차대조표일 이전에 체결된 장기 및 개인연금보험계약으로 인하여 대차대조표일 이후에 지급하여야 할 보험금의 현재가치에서 대차대조표일 이후에 회수될 순보험료의 현재가치를 차감한 금액을 적립하고 있습니다.

#### (3) 미경과보험료적립금

대차대조표일 이전에 회수기일이 도래한 보험료 중 차기 이후에 속하는 보험료 해당액을 적립하고 있습니다.

또한, 재보험계약으로 인하여 재보험사로부터 회수가능한 금액인 출재보험준비금은 책임준비금에서 차감하여 표시하고 있습니다.

#### 차. 비상위험준비금

비상위험에 대비하기 위하여 대차대조표일 이전 1년간 경과보험료의 일정비율에 달할 때까지 장기 및 개인연금보험을 제외한 모든 보험에 대하여 보험종목별 보유보험에 적립기준율을 곱하여 산출한 금액을 매기 누적하여 비상위험준비금으로 적립하고 있습니다. 비상위험준비금은 보험종목별로 경과위험손해율이 일정비율을 초과하는 경우 그 초과금액 이내에서 환입할 수 있습니다. 다만, 비상위험준비금 환입전의 당기순손실을 초과하지 못합니다.

#### 카. 퇴직급여충당금

지점은 임직원퇴직금 지급규정에 따라 당기말 현재 1년이상 근속한 전임직원이 일시에 퇴직할 경우에 지급하여야 할 총 퇴직금추계액을 퇴직급여충당금으로 계상하고 있습니다. 또한 지점은 종전 국민연금법의 규정에 의하여 퇴직금의 일부를 전환하여 국민연금관리공단에 납부한 퇴직금전환금을 국민연금전환금의 과목으로 하여 퇴직급여충당금에서 차감하는 형식으로 표시하고 있습니다.

#### 타. 화폐성 외화자산 및 부채의 환산

지점의 화폐성 외화표시자산과 부채는 대차대조표일 현재의 적절한 환율을 적용하여 환산한 가액을 대차대조표가액으로 하고 있으며, 이로 인한 외화환산손익을 당기손익으로 인식하고 있습니다.

#### 파. 법인세비용

지점은 법인세법등의 법령에 의하여 당해 사업연도에 부담할 법인세 및 법인세에 부가되는 세액의 합계에 당해 사업연도의 이연법인세 변동액을 가감하여 산출한 금액을 법인세비용으로 계상하고 있으며, 자산. 부채의 장부가액과 세무가액의 차이에 따른 일시적 차이에 대하여 이연법인세자산과 이연법인세부채를 인식하고 있습니다. 이연법인세자산과 이연법인세부채는 미래에 일시적차이의 소멸 등으로 인하여 미래에 경감되거나 추가적으로 부담할 법인세부담액으로 측정하고 있습니다. 일시적차이의 법인세효과는 발생한 기간의 법인세비용에 반영하고 있으며, 자본항목에 직접 반영되는 항목과 관련된 일시적 차이의 법인세효과는 관련 자본 항목에 직접 반영하고 있습니다. 이연법인세자산은 향후 과세소득의 발생이 거의 확실하여 이연법인세자산의 법인세 절감 효과가 실현될 수 있을 것으로 기대되는 경우에 자산으로 인식하고 있습니다.

### 3. 현금과 예금

당기 및 전기말 현재 현금과 예금의 내역은 다음과 같습니다.

(단위: 천원)

구분	당 기	전 기
현금	100	100
당좌예금	538,385	262,952
보통예금	74,825	56,185
정기예금	3,000,000	-
기타예금	444,841	495,920
합 계	4,058,151	815,157

### 4. 유형자산

당기와 전기 중 유형자산 변동내역은 다음과 같습니다.

#### 가. 당기

(단위: 천원)

취득원가	비품	차량운반구	합계
기초금액	4,789,709	66,102	4,855,811
취득/자본적지출	594,804	-	863,047
대체	268,243	-	
처분	(-)5,157	-	(-)5,157
기말금액	5,647,599	66,102	5,713,701
감가상각누계액	(-)4,218,539	(-)60,680	(-)4,279,219
장부금액	1,429,060	5,422	1,434,482

#### 나. 전기

(단위: 천원)

취득원가	비품	차량운반구	합계
기초금액	3,222,476	102,138	3,324,614
취득/자본적지출	2,216,478	-	2,216,478
처분	(-)649,245	(-)36,036	(-)685,281
기말금액	4,789,709	66,102	4,855,811
감가상각누계액	(-)2,922,581	(-)54,615	(-)2,977,196
장부금액	1,867,128	11,487	1,878,615



5. 리스

(1) 당기 및 전기말 현재 운용리스(사무실 임차 등)에 따른 미래 최소리스료의 합계는 다음과 같습니다.

(단위: 천원)

기간구분	당 기	전 기
1년 이내	829,042	829,042
1년 초과 5년 이내	207,260	1,036,302
합 계	1,036,302	1,865,344

(2) 당기와 전기의 손익으로 인식된 리스료의 내역은 다음과 같습니다.

(단위: 천원)

구 분	당 기	전 기
최소리스료	829,042	639,691

(3) 당기말 현재 회사의 리스계약과 관련한 임차보증금은 380,385천원 (전기말 369,306천원)입니다.

6. 매도가능증권

(1) 당기 및 전기말 현재 지점이 보유하고 있는 매도가능증권의 내역은 다음과 같습니다.

가. 당기

(단위: 천원)

계정과목	종류	액면가액	취득원가	유효이자율 법에의해조 정된가액	공정가액	대차대조표 가액
국채	국민주택채 권	2,001,970	1,757,071	1,982,457	1,988,999	1,988,999
국채	통화안정채 권	23,000,000	22,433,014	22,828,051	22,811,818	22,811,818
공채	서울철도채 권	11,290	11,290	11,290	10,654	10,654

계정과목	종류	액면가액	취득원가	유효이자율 법에의해조 정된가액	공정가액	대차대조표 가액
		25,013,260	24,201,375	24,821,799	24,811,471	24,811,471

나. 전기

(단위: 천원)

계정과목	종류	액면가액	취득원가	유효이자율 법에의해조 정된가액	공정가액	대차대조표 가액
국채	국고채권	1,700,000	1,757,071	1,925,621	1,732,548	1,732,548
국채	국민주택채 권	2,001,970	1,766,658	1,711,756	1,956,485	1,956,485
국채	통화안정채 권	4,000,000	4,014,360	4,004,706	3,997,350	3,997,350
공채	서울철도채 권	12,600	12,615	12,601	11,739	11,739
		7,714,570	7,550,704	7,654,684	7,698,122	7,698,122

(2) 당기 및 전기말 현재 매도가능증권의 만기구조는 다음과 같습니다.

(단위: 천원)

구분	당기	전기
1년 이내	24,798,903	5,731,212
1년 초과 5년 이내	12,568	1,966,910
합계	24,811,471	7,698,122

(3) 당기와 전기 중 매도가능증권평가이익 및 손실의 변동내역은 다음과 같습니다.

(단위: 천원)

구분	당기	전기
기초 매도가능증권평가이익	43,438	153,004
증감액	(-)53,765	(-)109,566
실현액	-	-
기말 매도가능증권평가(손실)이 익	(-)10,327	43,438

(4) 당기와 전기 중 매도가능증권의 보유로 인한 총이자수익금액은 각각 802,538 천원 및 340,518 천원입니다.



7. 대출채권 및 대손충당금

(1) 당기 및 전기말 현재 지점이 보유하고 있는 대출채권의 잔존기간별 내역은 다음과 같습니다.

가. 당기

(단위: 천원)

구 분	1년 이내	5년 이내	5년 이후	합계
콜론	9,900,000	-	-	9,900,000
신용대출금	-	-	182,950	182,950
지급보증대출금	-	-	116,571	116,571
합계	9,900,000	-	299,521	10,199,521

나. 전기

(단위: 천원)

구 분	1년 이내	5년 이내	5년 이후	합계
콜론	19,200,000	-	-	19,200,000
신용대출금	-	-	156,950	156,950
지급보증대출금	10,119	77,000	89,571	176,690
합계	19,210,119	77,000	246,521	19,533,640

(2) 당기 및 전기말 현재 자산건전성분류에 의한 대손충당금 설정대상채권 및 대손충당금 설정내역은 다음과 같습니다.

가. 당기

(단위: 천원)

구분	정상	요주의	고정	회수의문	추정손실	합계	대손충당금
대출채권	299,521	-	-	-	-	299,521	2,246
보험미수금	3,940,288	1,034,893	463,996	72,165	17,538	5,528,880	186,819
미수금	248,998	-	-	-	-	248,998	1,245
합계	4,488,807	1,034,893	463,996	72,165	17,538	6,077,399	190,310

나. 전기

(단위: 천원)

구분	정상	요주의	고정	회수의문	추정손실	합계	대손충당금
대출채권	333,640	-	-	-	-	333,640	2,502
보험미수금	2,720,298	782,010	142,943	94,948	85,192	3,825,391	190,497
합계	3,053,938	782,010	142,943	94,948	85,192	4,159,031	192,999

지점은 보험미수금에 대하여 동일 회사에 대한 보험미지급금을 차감한 잔액에 대하여 대손충당금을 설정하고 있으며, 대출채권 중 콜론은 대손충당금 설정대상에서 제외되어 있습니다. 또한, 미수수익 중 대출채권에 대한 미수수익이 아닌 자산에 대하여는 대손충당금을 적립하지 아니합니다.

(3) 최근 3년간 대손충당금 설정대상채권 대비 대손충당금 설정비율은 다음과 같습니다. (단위: 천원)

구분	당기	전기	전전기
대상채권	6,077,399	4,159,031	5,205,242
대손충당금	190,310	192,999	230,256
설정비율	3.1%	4.6%	4.4%

## 8. 특수관계자와의 거래

### (1) 지배·종속관계

지점의 본점은 ACE American Insurance Company, 최상위지배회사는 ACE Limited입니다.

### (2) 당기와 전기 중 특수관계자와의 보험거래 내역은 다음과 같습니다.

(단위: 천원)

회 사 명	당 기		전 기	
	재보험금수익	재보험료비용	재보험금수익	재보험료비용
동일지배 종속회사:				
Tempest Re	81,560,443	97,502,709	76,388,613	87,440,711
ACE INA Overseas	1,094,255	4,930,368	964,568	4,285,409
기타	32,128	248,752	8,229	-
합 계	82,686,826	102,681,829	77,361,410	91,726,120

### (3) 당기 및 전기말 현재 특수관계자에 대한 채권·채무의 잔액은 다음과 같습니다.

(단위: 천원)

회 사 명	당 기		전 기	
	채 권	채 무	채 권	채 무
	보험미수금	보험미지급금	보험미수금	보험미지급금
동일지배 종속회사:				
Tempest Re	4,546,747	6,139,604	8,611,723	12,793,500
ACE INA Overseas	29,420	956,533	3,997	2,039,617
기타	768	2,675	-	179
합 계	4,576,935	7,098,812	8,615,720	14,833,296

## 9. 화폐성 외화자산 및 부채

당기 및 전기말 현재 지점의 외화자산 및 부채의 내역은 다음과 같습니다.

(원화단위: 천원)

구분	계정과목	당기		전기	
		외화금액	원화환산액	외화금액	원화환산액
자산	현금과예금	USD 474,645	444,841	USD 508,318	495,920
	보험미수금	USD 1,434,250	1,344,189	USD 1,430,876	1,395,977
	합계	USD 1,908,895	1,789,030	USD 1,939,195	1,891,897
부채	보험미지급금	USD 158,315	148,373	USD 137,910	134,548
	합계	USD 158,315	148,373	USD 137,910	134,548

상기 외화자산 및 부채의 환산으로 인해 당기와 전기 중 외화환산이익 1,390,131천원 및 726,089천원과 외화환산손실 1,455,678천원 및 819,092천원이 발생하였습니다.

## 10. 보험가입 내역

당기말 현재 지점의 보험가입내역은 다음과 같습니다.

(원화단위: 천원)

보험종류	보험가입자산	부보금액	보험회사
재산종합보험	유형자산 및 고정성경비	2,228,790	LIG손해보험
도난보험	현금 및 유가증권	USD 100,000.00	현대해상화재보험
단체상해	직원 등	24,300,000	현대해상화재보험
배상책임	-	USD 500,000.00	현대해상화재보험

상기 보험 외에 자동차종합보험 및 근로자재해보장책임보험 등에 가입하고 있습니다.

11. 보험미수금 및 보험미지급금

당기 및 전기말 현재 지점의 보험미수금 및 보험미지급금의 내용은 다음과 같습니다.

(단위: 천원)

구 분	당 기	전 기
보험미수금		
미수보험료	1,930,606	1,609,381
대리업무미수금	-	903
재보험미수금	3,610,306	2,895,945
외국재보험미수금	4,580,331	8,616,056
특약수재예탁금	282	2,000
합계	10,121,525	13,124,285
보험미지급금		
미지급보험금	95,676	195,311
대리점미지급금	2,178,632	2,026,286
미환급보험료	73,018	188,009
대리업무미지급금	-	23,389
재보험미지급금	8,248	130,818
외국재보험미지급금	7,132,881	14,867,451
합계	9,488,455	17,431,264

## 12. 책임준비금

(1) 당기 및 전기말 현재 지점의 보험종류별 책임준비금의 세부내역은 다음과 같습니다.

가. 당기

(단위: 천원)

보험종류	지급준비금	장기저축성보험 료적립금	미경과보험료적 립금	합계
화재	68	-	18,993	19,061
해상	775,965	-	1,161,697	1,937,662
보증	208	-	1,940	2,148
기계	27,070	-	110,867	137,937
책임	551,357	-	2,539,291	3,090,648
상해	160,392	-	557,950	718,342
종합	128,686	-	1,065,711	1,194,397
장기손해	1,550,347	8,661,771	82,288	10,294,406
합계	3,194,093	8,661,771	5,538,737	17,394,601

나. 전기

(단위: 천원)

보험종류	지급준비금	장기저축성보험 료적립금	미경과보험료적 립금	합계
화재	1,925	-	65,566	67,491
해상	206,335	-	850,930	1,057,265
보증	26	-	27	53
기계	221,098	-	368,591	589,689
책임	133,087	-	2,412,618	2,545,705
상해	75,271	-	389,502	464,773
종합	339,145	-	608,847	947,992
장기손해	681,770	6,814,289	51,690	7,547,749
합계	1,658,657	6,814,289	4,747,771	13,220,717



(2) 당기 중 보험종류별 책임준비금의 변동내역은 다음과 같습니다.

(단위: 천원)

보험종류	기초잔액	증가(감소)	기말잔액
화재	67,491	(-)48,430	19,061
해상	1,057,265	880,397	1,937,662
보증	53	2,095	2,148
기계	589,689	(-)451,752	137,937
책임	2,545,705	544,943	3,090,648
상해	464,773	253,569	718,342
종합	947,992	246,405	1,194,397
장기손해	7,547,749	2,746,657	10,294,406
합계	13,220,717	4,173,884	17,394,601

### 13. 비상위험준비금

당기 중 보험종류별 비상위험준비금 변동내역은 다음과 같습니다.

(단위: 천원)

보험종류	기초잔액	증가(감소)	기말잔액
화재	(-)68,306	634	(-)67,672
해상	392,072	161,635	553,707
보증	183	265	448
기계	(-)68,075	10,910	(-)57,165
책임	228,768	226,830	455,598
상해	408,910	252,506	661,416
종합	(-)12,575	54,429	41,854
기타특종	114	-	114
합계	881,091	707,209	1,588,300



#### 14. 퇴직급여충당금

당기와 전기 중 퇴직급여충당금의 변동내역은 다음과 같습니다.

(단위: 천원)

구 분	당 기	전 기
기초잔액	1,274,453	1,664,121
퇴직급여충당금전입액	684,415	675,429
퇴직금지급액	(-)504,441	(-)1,065,097
기말잔액	1,454,427	1,274,453
국민연금전환금	(-)6,873	(-)11,926
장부가액	1,447,554	1,262,527

#### 15. 보험료수익

당기와 전기 중 보험종류별 보험료수익의 내역은 다음과 같습니다.

가. 당기

(단위: 천원)

보험종류	원수보험료	수재보험료	합계
화재	14,800	72,017	86,817
해상	4,554,016	1,463,142	6,017,158
보증	-	8,833	8,833
기계	66,751	1,324,532	1,391,283
책임	5,200,593	6,506,111	11,706,704
상해	25,804,409	-	25,804,409
종합	3,015,019	5,268,333	8,283,352
기타특종	82	-	82
장기손해	86,777,834	66,320	86,844,154
합계	125,433,504	14,709,288	140,142,792

나. 전기

(단위: 천원)

보험종류	원수보험료	수재보험료	합계
화재	18,076	220,776	238,852
해상	3,674,227	1,659,289	5,333,516
보증	-	196	196
기계	2,229	2,464,868	2,467,097
책임	3,508,921	4,981,793	8,490,714
상해	24,567,693	-	24,567,693
종합	3,811,443	4,728,947	8,540,390
기타특종	3,142	-	3,142
장기손해	66,211,469	75,497	66,286,966
합계	101,797,200	14,131,366	115,928,566

16. 사업비

당기와 전기 중 지점의 사업비 세부내역은 다음과 같습니다.

(단위: 천원)

구 분	당 기	전 기
급여	5,291,704	5,029,900
퇴직급여	684,415	675,430
복리후생비	1,598,196	1,625,586
지급임차료	1,558,808	1,510,726
신계약수당	5,145,305	5,945,635
대리점수수료	33,093,133	36,539,243
수재보험수수료	1,761,612	1,697,215
지급손해조사비	642,459	108,362
광고선전비	1,507,689	2,013,617
통신비	681,301	1,267,856
접대비	199,754	258,343
잡급	30,580	13,022
전산비	1,270,248	775,106
수수료	9,332,793	5,374,850
세금과공과	820,980	461,278
감가상각비	1,306,732	1,305,269
인쇄비	470,044	567,439
기타	1,544,358	758,038
소계	66,940,111	65,926,915
이연신계약비 (주석 17)	(-)4,065,148	(-)2,191,597
합계	62,874,963	63,735,318

## 17. 신계약비

당기와 전기 중 지점의 보험종류별 신계약비 변동내역은 다음과 같습니다.

(단위: 천 원)

구분	보험종류	기초잔액	지출액	비용처리액	이연액	당기상각액	기말잔액
당기	일반손해	-	9,777,793	9,777,793	-	-	-
	장기손해	1,647,712	28,080,148	24,015,000	4,065,148	2,740,495	2,972,365
	합계	1,647,712	37,857,941	33,792,793	4,065,148	2,740,495	2,972,365
전기	일반손해	-	8,116,767	8,116,767	-	-	-
	장기손해	2,557,564	31,334,798	29,143,201	2,191,597	3,101,449	1,647,712
	합계	2,557,564	39,451,565	37,259,968	2,191,597	3,101,449	1,647,712

지점의 신계약비상각비는 전기말 미상각신계약비와 당기에 발생한 신계약비의 합계액에서 대차대조표일 현재 보험계약별로 구분하여 산출한 실제 신계약비의 이연액(순보험료식 보험료적립금과 해약환급금식 보험료적립금과의 차액을 한도로 함)을 차감하는 방식으로 계산되고 있습니다.

## 18. 재보험 거래

### (1) 재보험 협약

지점은 총보험금액의 일부에 대하여 코리안리재보험주식회사 또는 손해보험회사 상호간에 임의재보험 및 특약재보험 계약을 맺고 있습니다. 국내재보험거래는 코리안리재보험주식회사 및 기타 국내재보험사와 계약이 이루어지고 해외재보험거래는 ACE 그룹 계열사 및 기타 해외재보험사와 계약이 이루어지며, 협약에 따라 출재보험과 수재보험에 대해 일정율의 출재보험수수료와 수재보험수수료가 상호간에 수수되고 있습니다.

(2) 당기 및 전기 중 보험종류별 출재보험 거래내역은 다음과 같습니다.

가. 당기

(단위: 천원)

보험종류	수입보험금	출재보험수수료	출재이익수수료	수재예탁금이자	출재보험료
화재	-	2,056	-	-	68,138
해상	616,471	4,139	-	-	622,576
보증	-	-	-	-	-
기계	2,950	150,398	-	-	1,038,822
책임	963,576	639,613	-	-	5,838,988
상해	7,212,274	10,302,123	-	-	20,746,515
종합	301,890	497,696	-	79	6,742,744
기타특종	-	22	-	-	82
장기손해	27,970,513	34,466,526	-	-	69,539,431
합계	37,067,674	46,062,573	-	79	104,597,296

나. 전기

(단위: 천원)

보험종류	수입보험금	출재보험수수료	출재이익수수료	수재예탁금이자	출재보험료
화재	1,009	4,144	-	-	28,379
해상	437,786	16,283	466	-	1,297,188
보증	-	-	-	-	-
기계	241,501	236,168	-	110	1,515,523
책임	493,434	606,306	-	-	4,179,132
상해	7,876,242	12,407,925	-	-	22,045,616
종합	331,118	369,072	-	-	6,987,388
기타특종	-	19	-	-	82
장기손해	21,624,417	32,978,684	-	-	57,914,564
합계	31,005,507	46,618,601	466	110	93,967,872

(3) 당기 및 전기말 현재 재보험미수금 및 재보험미지급금의 내역은 다음과 같습니다

(단위: 천원)

보험회사	당 기		전 기	
	재보험미수금	재보험미지급금	재보험미수금	재보험미지급금
Tempest Re	4,546,747	6,139,604	8,611,723	12,793,500
ACE INA Overseas	29,420	956,533	3,997	2,039,617
코리안리재보험	42,634	-	5,429	-
AON	383,334	-	141,316	-
MARSH	531,837	-	627,208	-
JARDINE LLOYD THOMPSON	140,539	-	279,624	-
KOMILL	229,570	-	278,153	-
WILLIS	294,332	-	261,760	-
ACE JAPAN	-	-	-	179
PWS	672,870	-	677,407	-
KEPCO	-	-	19,936	-
Wilson	26,868	-	187,843	-
INS	-	-	211,601	-
기타	1,292,486	44,992	206,004	164,973
합계	8,190,637	7,141,129	11,512,001	14,998,269

상기 금액은 외국재보험미수금 및 외국재보험미지급금이 포함되어 있습니다.

#### 19. 법인세비용

(1) 회사의 당기 및 전기의 법인세비용의 구성내역은 다음과 같습니다.

(단위: 천원)

	당 기	전 기
당기 법인세부담액	-	-
일시적차이로 인한 이연법인세 변동액	-	-
법인세비용	-	-



(2) 회사의 당기 및 전기의 회계이익과 과세소득간의 세무조정항목별 내역은 다음과 같습니다. (단위: 천원)

구 분	당 기	전 기
I. 법인세비용 차감전 순손실	984,635	(-)4,713,568
II. 일시적차이 아님 가산(차감)		
접대비한도초과액	95,191	244,043
기부금	170	3,050
가지급금인정이자	15,065	14,803
매도가능증권	(-)53,765	(-)109,566
기타	10,120	520
소 계	66,781	152,850
III. 일시적차이 가산(차감)		
미수수익	(-)24,315	(-)90,092
퇴직급여충당금	408,250	(-)363,267
매도가능증권	(-)462,678	83,452
구상채권	26,275	65,153
미지급비용	191,038	550,216
대손충당금	(-)255	(-)719
외화환산이익	5,414	-
소 계	143,729	244,743
IV. 각사업연도소득금액( I +II +III)	1,195,145	(-)4,315,975
V. 이월결손금	(-)1,195,145	-
VI. 과세표준	-	(-)4,315,975

(3) 회사의 당기 중 일시적차이 및 이연법인세자산의 증감내역은 다음과 같습니다. (단위: 천원)

계정과목	가산할(차감할) 일시적차이			이연법인세자산(부채)		
	기초잔액	증가(감소)	기말잔액	기초잔액	증가(감소)	기말잔액
미수수익	(-)296,684	(-)24,315	(-)320,999	(-)81,588	(-)6,687	(-)88,275
퇴직급여충당금	861,518	408,250	1,269,768	236,918	112,269	349,187
구상채권	(-)26,275	26,275	-	(-)7,226	7,226	-
매도가능증권	(-)147,418	(-)462,678	(-)610,096	(-)40,539	(-)127,237	(-)167,776
대손충당금	2,502	(-)255	2,247	688	(-)70	618
미지급비용	621,314	191,038	812,352	170,861	52,535	223,396
외화환산이익	-	5,414	5,414	-	1,489	1,489



계정과목	가산할(차감할) 일시적차이			이연법인세자산(부채)		
	기초잔액	증가(감소)	기말잔액	기초잔액	증가(감소)	기말잔액
소계	1,014,957	143,729	1,158,686	279,114	39,525	318,639
이월결손금	4,315,975	(-)1,195,145	3,120,830	1,186,893	(-)328,665	858,228
합계	5,330,932	(-)1,051,416	4,279,516	1,466,007	(-)289,140	1,176,867

당기말 현재 미래의 법인세비용을 차감할 일시적차이에 대한 법인세효과인 이연법인세자산 1,176,867천원(전기말: 1,466,007천원)은 그 실현가능성을 확신할 수 없으므로 이를 자산으로 인식하지 아니하였습니다.

(4) 당기말 현재 이연법인세자산을 인식하지 아니한 차감할 일시적차이 및 미사용 세무상결손금의 금액과 만기일의 내역은 다음과 같습니다.

(단위 : 천원)

계정과목	기말잔액	만기일
차감할 일시적차이		
퇴직급여충당금	1,269,768	2008년 3월 31일 이후
미지급비용	812,352	2008년 3월 31일
대손충당금	2,247	2008년 3월 31일
외화환산이익	5,414	2008년 3월 31일
합계	2,089,781	
세무상결손금	3,120,831	2011년 3월 31일

(5) 유효법인세율의 계산

당기 및 전기의 유효법인세율의 산정내역은 다음과 같습니다.

(단위: 천원)

	당 기	전 기
① 법인세비용	-	-
② 법인세비용차감전순이익(손실)	984,635	(-)4,713,568
③ 유효법인세율(①/②)	N/A	N/A

## 20. 우발채무와 약정사항

(1) 미회수 당좌수표

지점은 한국씨티은행에서 2004년 이전에 교부한 당좌수표용지에 대해 해당은행의 자료미비로 인하여 대차대조표일 현재 미회수 상태에 있는 수표내역을 확인할 수 없습니다. 감사보고서일 현재 지점은 상기 미확인수표에 대하여 지급정지 등의 조치를

취하고 있으며, 재무제표에 미치는 영향은 크지 않을 것으로 예측하고 있습니다.

(2) 계류중인 소송사건

당기말 현재 보험금의 지급 등과 관련하여 지점이 피소되어 계류중인 소송사건은 없습니다.

21. 현금흐름표

(1) 지점은 현금흐름표를 간접법으로 작성하였으며, 현금흐름표상의 현금은 대차대조표상 현금 및 예치금과 동일합니다.

(2) 당기 및 전기 중 현금의 유입과 유출이 없는 중요한 거래내역은 다음과 같습니다.  
(단위: 천원)

구 분	당 기	전 기
매도가능증권평가손익의 계상	53,765	109,566
건설중인자산의 비품대체	268,243	-

22. 보험료결손

(1) 보험료결손 산정대상 보험계약

지점의 경영진은 2007년 3월 31일 현재의 보험계약으로서 장기손해보험을 대상으로 보험료결손여부를 검토하였으며, 일반손해보험은 대상에서 제외하였습니다.

(2) 당기말 현재 지점이 보험료결손을 계산하는데 적용된 경험률 및 산출근거

구 분	경험률	산출근거
할인율	4.79%	장기손해보험의 운용자산에 대한 최근 3년간 기준으로 산출된 운용자산수익율
사업비율	124.9%	보험상품별 당기의 해약식 예정사업비 대비 실제사업비율
손해율	77.5%	보험상품별 당기의 위험보험료 대비 발생손해액 비율
소멸율	경과회차별 소멸율	보험상품별 장기손해보험의 계약건수 대비 해약건수와실효건수의합계 비율로서 76회차까지는 경험

구 분	경험율	산출근거
		치를 사용하고 그 이후는 추정치를 사용

(3) 당기말 현재 지점의 장기손해보험에 대한 보험계약금액, 예정이율 및 보험료결손(잉여)의 계산내역은 다음과 같습니다.

(단위: 천원)

구 분	보험계약금액	예정이율	보험료결손(잉여)
장기손해보험	93,542,372,140	3.5%~7.5%	(-)76,280,022

(4) 보험료결손 회계처리

당기말 현재 지점은 보험료잉여가 발생하므로 보험료결손으로 인한 회계처리는 없습니다.

### 23. 부가가치 계산자료

당기 및 전기 중 지점의 부가가치 계산에 필요한 자료는 다음과 같습니다.

(단위 : 천원)

계정과목	당 기	전 기
급여	5,291,704	5,029,900
퇴직급여	684,415	675,430
복리후생비	1,598,196	1,625,586
세금과공과	820,980	461,278
지급임차료	1,558,808	1,510,726
감가상각비	1,306,732	1,305,269
합 계	11,260,835	10,608,189

### 23. 재무제표가 사실상 확정된 날과 승인기관

지점의 재무제표는 2007년 5월 31일 금융감독원에 제출되었으며, 추후 다른 수정공시요구가 없는 한 재무제표 제출일을 재무제표가 확정된 날로 간주합니다.