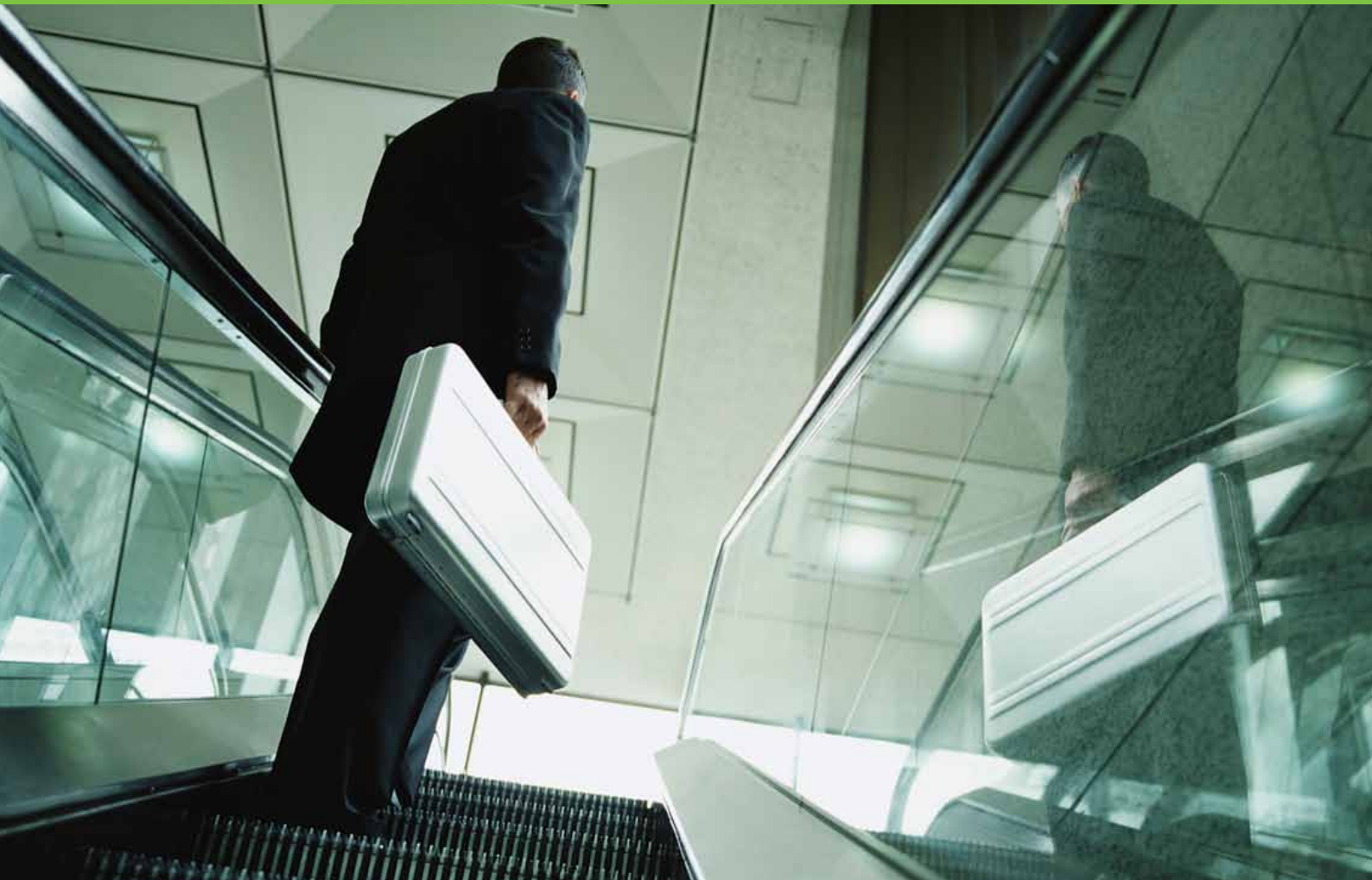


MEMORIA ANUAL  
ACE SEGUROS  
DE VIDA S.A.



**ace seguros**



## Nuestra visión

Ser una Compañía Modelo, reconocida por su constante crecimiento, rentabilidad y liderazgo en segmentos preferidos, inspirada en la excelencia del servicio a sus Clientes y respaldada por un sólido Equipo Profesional, eficiente, eficaz, comprometido y motivado por el éxito



ace seguros

## INDICE DE CONTENIDOS

- Carta Gerente General
- Antecedentes de la Sociedad
- Historia de la Compañía
- Directorio y Administración
- Nuestras Líneas de Negocios
- Apéndice: Propiedades, Contratos e Inversiones
- Estados Financieros
- Informe de los Auditores Externos
- Resultado del Ejercicio y Suscripción de la Memoria



CARTA DEL PRESIDENTE ACE CHILE

## UN AÑO DE METAS AMBICIOSAS

Cerrando un año de muchos desafíos, crecimientos e inversiones en capital humano, tengo el agrado de presentarles la Memoria Anual de nuestra Compañía, los Estados Financieros y el Informe de Auditores Externos de la Sociedad, correspondiente al ejercicio 2011.

Como Gerente General de Ace Seguros de Vida S.A. y en representación del directorio me complace compartirles tanto el desempeño de nuestra compañía, e iniciativas principales orientadas a cumplir nuestro plan estratégico de largo plazo, el cual viene implementándose desde hace algunos años.

El 2011 fue el sexto año de operaciones de Ace Seguros de Vida S.A. y la continuación de un proceso de consolidación y exploración de nuevos negocios.

ACE seguros Vida. S.A logró posicionarse en la línea de negocios de seguros grupales colectivos, lo que sumado al soporte de sus áreas de operaciones, finanzas y administración, le permitió garantizar servicio y calidad.

Ace Seguros de Vida S.A. inició sus operaciones el 4 de Marzo del 2005, con un capital de M\$ 1.555.259 y posteriormente ha venido mostrando una tendencia de crecimiento alineada con nuestros planes estratégicos para el negocio en Chile.

La estructura de nuestra Compañía refleja una sólida composición financiera y patrimonial, sumada a una adecuada liquidez y endeudamiento en relación al perfil de nuestras obligaciones, lo que nos ha permitido generar de excedente para respaldar reservas técnicas y protegernos de las eventuales volatilidades que forman parte de nuestra industria.

Las perspectivas de Ace Seguros de Vida S.A. son favorables a la luz de nuestros conocimientos en relación a canales de distribución, generación de nuevos productos, habilidad de análisis técnico, agilidad y rapidez en la

evaluación de nuestros riesgos y a las sinergias que como compañía global nos permite multiplicar las posibilidades de aseguramiento para nuestros clientes.

Para concluir, quisiera agradecer a nuestros accionistas, Directorio, ejecutivos y empleados de ACE seguros Generales S.A, por su invaluable aporte al logro de nuestros objetivos, basándonos firmemente en nuestros valores, ética y profesionalismo.

**Juan Manuel Merchan**  
Gerente General  
ACE Seguros de Vida S.A.

# ANTECEDENTES DE LA SOCIEDAD

Razón Social:	Ace Seguros de Vida S.A.
Dominio Legal:	Miraflores 222, piso 17, Santiago
Teléfono:	(56-2) 5498300
FAX:	(56-2) 6326289
RUT:	99.588.060-1
Representante Legal:	Juan Manuel Merchán
Tipo de Sociedad:	Sociedad Anónima Cerrada
Capital Pagado:	\$ 2.148.113 (Miles de pesos)
No. Acciones:	111.200
No. Empleados	5
Asesores Legales	Prieto y Cía.
Asesores Externos:	Pricewaterhouse Coopers
Clasificadoras de Riesgo:	Feller Rate Clasificadora de Riesgo Ltda. Humphreys Clasificadora de Riesgo Ltda.
Clasificadoras de Riesgo:	A por Feller A+ por Humpreys



## Documentos constitutivos y objeto de la Sociedad

La sociedad ACE Seguros de Vida S.A. se constituyó por escritura pública de fecha 11 de Noviembre 2004. Con fecha 7 de marzo de 2005, mediante resolución exenta N° 125, la Superintendencia de Valores y Seguros autorizó la existencia de la Compañía y aprobó sus estatutos.

El objeto de la Sociedad es asegurar a base de primas las operaciones de seguros y contratos de reaseguros de los riesgos comprendidos dentro del segundo grupo.

## Oficinas

Miraflores # 222 piso 16  
Miraflores # 222 piso 17  
Miraflores # 222 piso 18  
Miraflores # 222 piso 11

## Propiedad de la Entidad

Al 31 de diciembre de 2011 la sociedad tiene 2 accionistas. En el ejercicio 2011 no hubo cambios en la propiedad de la entidad.

Accionistas	N° de acciones	Participación %
ACE INA International Holding Ltd., Agencia en Chile	105.640	95,00
Afia Finance Corporation, Agencia en Chile	5.560	5,00
Total	111.200	100,00

# HISTORIA DE ACE GROUP

ACE Seguros S.A. pertenece al grupo de compañías ACE, uno de los conglomerados más grandes del mundo en el campo de seguros y reaseguros, atendiendo necesidades de clientes en más de ciento cuarenta países.

ACE Group, una corporación mundial de seguros creada en 1985 y en sus inicios, orientado a prestar servicios especializados en seguros a grandes empresas.

Las operaciones de ACE en el mundo están organizadas teniendo como base a ACE Limited que cambio en el 2008 su domiciliación de Bermuda a Suiza. Ace Limited tiene una calificación de riesgo de A+ otorgada por S&P y AM Best y Outlook estable.

## Etapa de Expansión y Adquisiciones de ACE Group:

En 1994 ACE Bermuda comenzó la diversificación de su línea de productos y en 1996 adquirió a Tempest Reinsurance Company Limited -Tempest Re-, una compañía reaseguradora de catástrofes. En 1998, ACE adquirió a CAT Limited, líder reorganizado y reconocido en técnicas de modelo de catástrofe sofisticado y extendiendo su presencia a través de su inversión en el mercado de Lloyd's en Londres.

En 1997, por intermedio del concesionario ACE Insurance Company Europe Limited, llevó a cabo la adquisición de Wenchester Speciality Group, operación con la cual conquistó status en los grandes mercados del mundo, la Unión Europea y en los Estados Unidos, adquiriendo la condición de compañía mundial en el campo de los seguros.

Ese mismo año con la adquisición de los negocios de Seguros Generales y de Responsabilidad Civil a Cigna Internacional, ACE aumentó de manera significativa su influencia en la industria internacional de seguros, con presencia reconocida en los principales mercados a nivel global.

ACE cuenta con presencia efectiva en cerca de 140 países, con más de 10.000 colaboradores puestos al servicio de sus clientes, con un enfoque muy claro del negocio, expresado en un principio corporativo fundamental: ser una empresa de soluciones.

En el segundo trimestre del 2004, ACE vendió el 65.3% del negocio de Financial and Mortgage Guaranty Reinsurance en USD 835MM, fondos que fueron utilizados para aprovechar oportunidades de crecimiento en el mercado de P&C y mejorar estructura de capital.

En el tercer trimestre del 2006, ACE completó la venta de de tres de los negocio run-off de reaseguro de ACE American Reinsurance Company, Brandywine Reinsurance Co. (UK) Ltd. y Brandywine Reinsurance Company S.A.N.V. a Randall & Quilter Investment Holdings Limited (R & Q), una firma internacional de reaseguro. En Diciembre 2007, Ace adquirió el 100% de las acciones de Combine Insurance Company of America por 2.4 billones de dólares americanos. Esta compañía es lider negocios especiales de accidentes y salud, con más de 4 millones de asegurados en el mundo. Esta compra presenta para Ace oportunidades de crecimiento considerable y sinergia con efectos en productividad y gastos. En el año 2009 el modelo de Combined será aplicado en Chile por Ace Chile.

Las compañías ACE tienen como base a ACE Limited bajo la siguiente estructura.

## Nuestros Valores

Cuatro valores capitales identifican el pensamiento corporativo de ACE Group, a partir de los cuales esta organización asume su relación con asociados, corredores y clientes: INTEGRIDAD, COMPROMISO CON EL CLIENTE, RESPECTO Y EXCELENCIA



En ACE cumplimos con la legislación y normativa vigente, así como con todas las políticas empresariales aplicables. Se trata de una realidad avalada no sólo por nuestras afirmaciones, sino también por nuestros hechos. Podemos asegurar con toda sinceridad que son nuestras convicciones en cuanto a carácter y comportamiento ético son las que nos llevan a hacer siempre lo correcto

En ACE tenemos un compromiso firme con nuestros clientes. Nos esforzamos día a día en comprender cuáles son los riesgos a los que se enfrentan. Nuestras promesas no caen en el olvido.

Valoramos enormemente a nuestros empleados, socios y comunidades. Nuestros pilares son el tratamiento justo, la diversidad, la confianza y el respeto mutuo.

Reconocemos y recompensamos la excelencia en el lugar de trabajo. Trabajar al más alto nivel exige por nuestra parte una lógica de pensamiento y actuación propia de dueños del negocio.

Con estos valores, el respaldo de ACE Group y su propia experiencia cultivada en el país se proyecta ACE Seguros de Vida S.A. en Chile.



## ACE EN CHILE

### Inicios de nuestras sociedades en Chile

La operación en Chile, comienza en el año 1956 a través de Cigna Compañía de Seguros (Chile) S.A. En el año 1999 ACE compra a nivel mundial la operaciones de Cigna en los negocios de Property & Casualty, adquiriendo en Chile a Cigna Seguros Generales. El 16 de septiembre de ese año, se cambia la razón social de Cigna Compañía de Seguros (Chile) S.A. a ACE Seguros S.A.

El 7 de marzo de 2005, la Superintendencia de Valores y Seguros de Chile autorizó la existencia de la Compañía Ace Seguros de Vida S.A. y aprobó sus estatutos, lo cual muestra el compromiso de desarrollo del negocio por parte nuestra Casa Matriz.

Las empresas ACE en Chile son compañías especializadas, innovadoras y con un plan de crecimiento basado en nuevos productos de seguros para nuestros clientes y una atención óptima. Contamos con el respaldo de una casa matriz sólida y dinámica. Somos una compañía de soluciones, condición que se expresa en nuestra capacidad para liberar a nuestros clientes del factor riesgo para permitirles concentrarse en sus objetivos y metas primordiales: el crecimiento y consolidación de sus negocios, según la especialidad de cada uno de ellos.

ACE en Chile busca lograr un crecimiento rentable en el negocio de los seguros generales y de vida, apoyado en múltiples y novedosos canales de distribución de sus productos.

La compañía se distinguirá por buscar de manera permanente la satisfacción y la fidelidad de los clientes, a partir de la calidad y la innovación de sus productos servicios y de una efectiva respuesta a sus necesidades.

En apoyo de lo anterior, ACE en Chile cuenta con un equipo de colaboradores calificado y experto, conocedor profundo del negocio caracterizado por un elevado concepto de servicio y una gran calidad humana.

El trabajo en equipo, el sentido de pertenencia, la eficiencia en el trabajo y el empeño por conquistar y mantener nuevos negocios serán el día a día de nuestro quehacer corporativo.

ACE en Chile marcará conceptos de vanguardia en la configuración de nuevos productos y canales de distribución para los mismos, expresando una condición de pionero en el establecimiento de una nueva cultura en el campo de los seguros a personas y se apoya también en la experiencia de cuarenta y siete años de trabajo en el campo de seguros por parte de compañías especializadas que las precedieron.

La compañía ha llegado al país para fortalecer ese legado, con el apoyo de una casa matriz con una visión de liderazgo en la industria de los seguros que la ha llevado a ocupar un papel protagónico a nivel mundial.

Nuestra presencia e inversión continua en Chile es también un voto de confianza en su desarrollo, en su progreso y en su vocación de paz. Queremos a brindar soluciones, y generar un nuevo entorno en la concepción de las protecciones a los bienes y las personas, administrando un negocio del cual somos especialistas

# DIRECTORIO Y ADMINISTRACIÓN

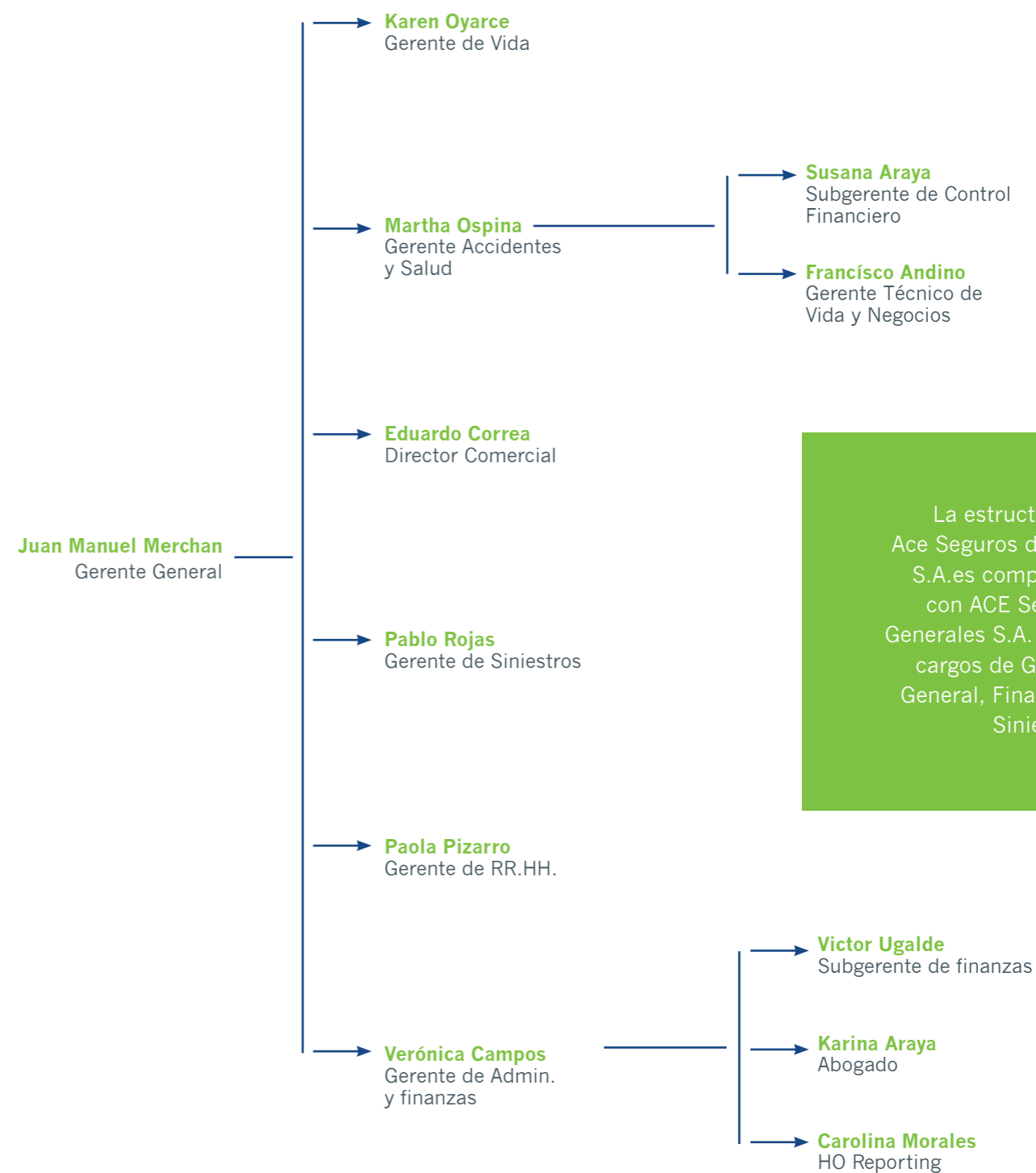
## Descripción de la organización

De acuerdo a sus estatutos, la Sociedad está administrada por un Directorio compuesto de cinco directores titulares y cinco suplentes quienes son designados por la junta ordinaria de accionistas.

Presidente	Jorge Luis Cazar
Directores	Roberto Salcedo Roberto Hidalgo Jorge Luis Cazar Marcos Gunn



# ORGANIZACIÓN DE LA ADMINISTRACIÓN



La estructura de Ace Seguros de Vida S.A. es compartida con ACE Seguros Generales S.A. en los cargos de Gerente General, Finanzas y Siniestros.





Para ACE a nivel global y regional, el negocio de VIDA es considerado una línea de negocios dentro de nuestro portafolio de soluciones para personas.

**Nuestro enfoque estratégico está en:**

- Term Life (pre-empaquetado o stand alone)
- Desgravamen
- Grupos de Empleados (worksite marketing y grupal)

Los dos primeros nos permiten presentar soluciones integrales a nuestros socios (sponsors) en Chile. El tercero nos amplía las posibilidades de crecimiento con el canal de corredores.

**Principales productos**

Producto	Cobertura
CAP + Vida	Accidentes Personales en Accidentes de Tránsito + Vida
Tarjeta Nueva	Temporal Vida
Banco Falabella	Temporal Vida
Libretas de Ahorro Banco Falabella	Temporal Vida

## ESTADÍSTICA DE INFORMACIÓN FINANCIERA

PRINCIPALES INDICADORES		2.011	2.010	2.009
Prima Directa	Miles de \$	17.335.270	16.892.633	15.653.460
Prima Retenida Neta	Miles de \$	10.458.147	9.761.489	9.057.986
Ingresos por Primas Devengadas	Miles de \$	10.556.365	9.636.491	9.083.107
Excesos de Pérdida	Miles de \$	0	-6.642	-7.241
Costo de Siniestros	Miles de \$	-3.430.172	-2.464.729	-2.760.607
Resultado de Intermediación	Miles de \$	1.706.266	1.682.337	2.217.009
Costo de Administración	Miles de \$	-8.238.355	-8.664.211	-8.315.060
Resultado de Operación	Miles de \$	594.104	183.246	217.208
Resultado de Inversiones	Miles de \$	85.178	79.347	121.630
Resultado de Explotación	Miles de \$	681.847	181.400	359.339
Utilidad del Ejercicio	Miles de \$	545.598	151.229	301.619
Inversiones	Miles de \$	5.286.638	3.874.966	4.090.616
Total Activos	Miles de \$	7.886.789	6.205.343	6.591.081
Reservas Técnicas	Miles de \$	1.787.180	1.664.097	1.663.865
Patrimonio	Miles de \$	3.497.545	2.951.947	2.800.718
Siniestralidad	%	32,49%	25,59%	30,42%
Gasto neto	%	61,88%	72,50%	67,19%
Combined-ratio	%	94,37%	98,10%	97,61%
Rentabilidad sobre Patrimonio	%	15,60%	5,12%	10,77%
Acciones		111.200	111.200	111.200
Utilidad por acción	Miles de \$	4,9065	1,3600	2,7124



ace seguros

# ESTADOS FINANCIEROS

ACE SEGUROS DE VIDA S.A.  
Estados financieros  
31 de diciembre de 2011

## CONTENIDO

- Informe de los auditores independientes
- Antecedentes de la Sociedad
- Balance general
- Estado de resultados
- Estado de flujos de efectivo
- Notas a los estados financieros

\$: Pesos chilenos

M\$: Miles de pesos chilenos

US\$: Dólares estadounidenses

UF: Unidad de fomento

# INFORME DE LOS AUDITORES INDEPENDIENTES



## INFORME DE LOS AUDITORES INDEPENDIENTES

Santiago, 29 de febrero de 2012

Señores Accionistas y Directores  
ACE Seguros de Vida S.A.

- 1 Hemos efectuado una auditoría a los balances generales de ACE Seguros de Vida S.A. al 31 de diciembre de 2011 y 2010 y a los correspondientes estados de resultados y de flujos de efectivo por los años terminados en esas fechas. La preparación de dichos estados financieros (que incluyen sus correspondientes Notas) es responsabilidad de la Administración de ACE Seguros de Vida S.A. Nuestra responsabilidad consiste en expresar una opinión sobre estos estados financieros, con base en las auditorías que efectuamos. La Nota 26 no ha sido auditada por nosotros y, por lo tanto, este informe no se extiende a la misma.
- 2 Nuestras auditorías fueron efectuadas de acuerdo con normas de auditoría generalmente aceptadas en Chile. Tales normas requieren que planifiquemos y realicemos nuestro trabajo con el objeto de lograr un razonable grado de seguridad que los estados financieros están exentos de representaciones incorrectas significativas. Una auditoría comprende el examen, a base de pruebas, de evidencias que respaldan los importes y las informaciones revelados en los estados financieros. Una auditoría también comprende una evaluación de los principios de contabilidad utilizados y de las estimaciones significativas hechas por la Administración de la Sociedad, así como una evaluación de la presentación general de los estados financieros. Consideramos que nuestras auditorías constituyen una base razonable para fundamentar nuestra opinión.
- 3 En nuestra opinión, los mencionados estados financieros presentan razonablemente, en todos sus aspectos significativos, la situación financiera de ACE Seguros de Vida S.A. al 31 de diciembre de 2011 y 2010, los resultados de sus operaciones y los flujos de efectivo por los años terminados en esas fechas, de acuerdo con principios de contabilidad generalmente aceptados en Chile y normas de la Superintendencia de Valores y Seguros.
- 4 Tal como se menciona en Nota 22 a los estados financieros, a partir del 1 de enero de 2012, ACE Seguros de Vida S.A. adoptará los nuevos criterios de contabilidad impartidos por la Superintendencia de Valores y Seguros.

Ricardo Arraño T.  
RUT: 9.854.788-6





ace seguros

## ACE SEGUROS DE VIDA S.A.

Estados financieros por los ejercicios terminados al 31 de diciembre de 2011 y 2010

### ANTECEDENTES DE LA SOCIEDAD

La Sociedad opera en el Segundo grupo (Seguros de Vida)

### ADMINISTRACION

Representante Legal	Juan Manuel Merchán
Gerente General	Juan Manuel Merchán
Gerente de Administración y Finanzas	Verónica Campos P.

### DIRECTORIO

Presidente	Jorge Luis Cazar
Directores	Roberto Salcedo
	Roberto Hidalgo
	Marcos Gunn

### MAYORES ACCIONISTAS

### TIPO DE PERSONA

ACE Ina International Holding Ltd. Agencia en Chile	Jurídica extranjera
Afia Finance Corporation, Agencia en Chile	Jurídica extranjera

### PERIODO CUBIERTO POR LOS ESTADOS FINANCIEROS

Los presentes estados financieros cubren los ejercicios terminados al 31 de diciembre de 2011 y 2010.

### CLASIFICACION DE RIESGO

Clasificadora	Clasificación de riesgo	Fecha de clasificación
Feller Rate Clasificadora de Riesgo Ltda.	A	05/01/2012
Humphreys Clasificadora de Riesgo Ltda.	A+	15/01/2012

### AUDITORES EXTERNOS

PricewaterhouseCoopers Consultores, Auditores y Compañía Ltda.

## ACE SEGUROS S.A. BALANCE GENERAL

Al 31 de diciembre de	2011		2010	
	Parcial M\$	Total M\$	Parcial M\$	Total M\$
ACTIVOS				
INVERSIONES		5.286.638		3.874.966
Inversiones financieras	5.286.026		3.873.785	
Inversiones inmobiliarias y similares	612		1.181	
DEUDORES POR PRIMAS ASEGURADOS		2.025.008		1.771.332
DEUDORES POR REASEGUROS		328.713		280.572
OTROS ACTIVOS		246.430		278.473
<b>Total activos</b>		<b>7.886.789</b>		<b>6.205.343</b>

Al 31 de diciembre de	2011		2010	
	Parcial M\$	Total M\$	Parcial M\$	Total M\$
PASIVOS Y PATRIMONIO				
RESERVAS TECNICAS		1.787.180		1.664.096
Riesgo en curso	368.449		466.628	
Siniestros	1.418.731		1.197.468	
PRIMA POR PAGAR		882.503		382.311
OTROS PASIVOS		1.719.561		1.206.989
PATRIMONIO		3.497.545		2.951.947
<b>Total pasivos y patrimonio</b>		<b>7.886.789</b>		<b>6.205.343</b>

Las Notas adjuntas N°s 1 a 25 forman parte integral de estos estados financieros.

ACE SEGUROS DE VIDA S.A.  
ESTADOS DE RESULTADOS

Por los ejercicios terminados  
al 31 de diciembre de

	2011		2010	
	Parcial M\$	Total M\$	Parcial M\$	Total M\$
<b>MARGEN DE CONTRIBUCION</b>		<b>8.832.459</b>		<b>8.847.457</b>
Prima retenida neta	10.458.147		9.761.489	
Ajuste reserva técnica	98.218		(124.998)	
Costos de siniestros	(3.430.172)		(2.464.729)	
Resultado de intermediación	1.706.266		1.682.337	
Reaseguro no proporcional	-		(6.642)	
Costo de administración	(8.238.355)		(8.664.211)	
<b>RESULTADO DE OPERACIÓN</b>		<b>594.104</b>		<b>183.246</b>
Resultado de inversiones		85.178		79.347
Otros egresos		(40.848)		(29.451)
Corrección monetaria		43.413		(51.742)
<b>RESULTADO DE EXPLOTACION</b>		<b>681.847</b>		<b>181.400</b>
Impuesto a la renta		(136.249)		(30.171)
<b>UTILIDAD DEL EJERCICIO</b>		<b>545.598</b>		<b>151.229</b>

ACE SEGUROS DE VIDA S.A.  
ESTADO DE FLUJOS DE EFECTIVO

Al 31 de diciembre de	2011 M\$	2010 M\$
<b>FLUJO ORIGINADO POR ACTIVIDADES DE LA OPERACION</b>		
Prima directa	19.040.113	18.619.552
Prima cedida	(7.245.084)	(8.274.197)
Flujo de primas	11.795.029	10.345.355
Recaudación de siniestros reaseguros	969.629	918.204
Pago de rentas y siniestros	(5.731.552)	(4.765.231)
Flujo de rentas y siniestros	(4.761.923)	(3.847.027)
Comisiones por seguros directos y cedidos	1.276.239	1.251.257
Flujo de intermediación	1.276.239	1.251.257
Flujo neto técnico operacional	8.309.345	7.749.585
Instrumentos de renta fija	80.043	83.065
Instrumentos de renta variable	5.135	(3.718)
Flujo de inversiones financieras	85.178	79.347
Flujo neto de inversiones financieras e inmobiliarias	85.178	79.347
Gastos de administración	(6.859.496)	(7.647.624)
Impuestos	(643.299)	(324.230)
Flujo neto no técnico operacional	(7.502.795)	(7.971.854)
Flujo neto originado por actividades de la operación	891.728	(142.922)
<b>FLUJO NETO ORIGINADO POR ACTIVIDADES DE INVERSION</b>		
Flujo neto de instrumentos de renta fija	(264.098)	(95.712)
Flujo neto de instrumentos de renta variables	-	(1)
Flujo neto utilizado en actividades de inversión	(264.098)	(95.713)
Flujo neto del ejercicio	627.630	(238.634)
Efecto de la inflación sobre el efectivo y efectivo equivalente	9.307	8.791
<b>VARIACION NETA DE EFECTIVO Y EFECTIVO EQUIVALENTE</b>	<b>636.937</b>	<b>(229.843)</b>
<b>SALDO INICIAL DE EFECTIVO Y EFECTIVO EQUIVALENTE</b>	<b>712.452</b>	<b>740.238</b>
<b>SALDO FINAL DE EFECTIVO Y EFECTIVO EQUIVALENTE</b>	<b>1.349.389</b>	<b>510.395</b>



ace seguros

## CONCILIACION ENTRE EL RESULTADO NETO Y EL FLUJO NETO ORIGINADO POR ACTIVIDADES OPERACIONALES

Al 31 de diciembre de	2011 M\$	2010 M\$
<b>UTILIDAD DEL EJERCICIO</b>	<b>545.598</b>	<b>151.229</b>
Pérdida en venta de activos fijos	-	-
<b>CARGOS (ABONOS) A RESULTADOS QUE NO REPRESENTAN FLUJO DE EFECTIVO:</b>		
Provisión impuesto a la renta	136.249	30.171
Provisión Incobrables	10.221	9.218
Depreciación ejercicio	569	966
Corrección monetaria	(43.413)	51.742
Ajuste reservas técnicas	(98.218)	124.998
<b>(AUMENTO) DISMINUCIÓN DE ACTIVOS:</b>		
Deudores por primas	(254.679)	(43.820)
Deudores por reaseguros	(48.141)	(188.088)
Otros activos	32.044	(311.724)
<b>AUMENTO (DISMINUCIÓN) DE PASIVOS:</b>		
Reservas técnicas	221.301	40.814
Deudas con intermediarios por reaseguros	90.389	270.356
Otros pasivos	299.808	96.210
Flujo neto originado por actividades de la operación	891.728	(142.922)



ACE SEGUROS DE VIDA S.A.  
NOTAS A LOS ESTADOS FINANCIEROS  
AL 31 DE DICIEMBRE DE 2011 Y 2010

**NOTA 1**

**INSCRIPCIÓN EN EL REGISTRO DE VALORES DE LA SUPERINTENDENCIA DE VALORES Y SEGUROS**

ACE Seguros de Vida S.A. es una Sociedad anónima cerrada constituida por escritura pública el 11 de Noviembre de 2004. El objeto de la Sociedad es asegurar a base de primas las operaciones de seguros y contratos de reaseguros de los riesgos comprendidos dentro del segundo grupo.

La Sociedad inició sus operaciones el día 1 de febrero de 2005, fecha en la que se enteró el aporte de capital por un monto ascendente a M\$ 1.594.141 (valor histórico).

Con fecha 7 de marzo de 2005, mediante resolución exenta N° 125, la Superintendencia de Valores y Seguros autorizó la existencia de la Compañía y aprobó sus estatutos.

**NOTA 2**

**RESUMEN DE LOS PRINCIPALES CRITERIOS CONTABLES UTILIZADOS**

**a) General:** Los estados financieros han sido preparados de acuerdo con principios de contabilidad generalmente aceptados en Chile y a las normas impartidas por la Superintendencia de Valores y Seguros.

**b) Período cubierto:** Los estados financieros que se adjuntan y a los cuales se refieren las presentes notas, corresponden a los ejercicios finalizados al 31 de diciembre de 2011 y 2010..

**c) Corrección monetaria:** Los estados financieros han sido ajustados para reconocer el efecto de la variación en el poder adquisitivo de la moneda ocurrida en el período. Para estos efectos se han aplicado las disposiciones vigentes que establecen que los activos y pasivos no monetarios y el capital propio inicial deben actualizarse con efecto en resultados, según los índices oficiales del Instituto Nacional de Estadísticas, los que dan origen a un 3,9 % para el período comprendido entre el 30 de noviembre de 2010 y el 30 de noviembre de 2011 (2,5% para igual período del año anterior). Además, los saldos de las cuentas de ingresos, costos y gastos fueron corregidos monetariamente para expresarlos a valores de cierre.

Para fines comparativos, las cifras de los estados financieros al 31 de diciembre de 2010 se presentan actualizadas en un 3,9%.

**d) Bases de conversión:** Los activos y pasivos en moneda extranjera, han sido traducidos a pesos al tipo de cambio vigente al cierre de cada ejercicio. Las diferencias de cambio y reajustes, han sido imputadas a la cuenta Corrección monetaria, en el estado de resultados.

	31-12-2011	31-12-2010
	\$	\$
Unidad de fomento	22.294,03	21.455,55
Dólar estadounidense	519,20	468,01

**e) Inversiones**

Las inversiones financieras se presentan valorizadas de acuerdo con las instrucciones de la Superintendencia de Valores y Seguros emitidas en las Circulares N°s 1.360, 1.408 y 1.626, sobre valorización de inversiones, las cuales se resumen a continuación:

**e.1) Instrumentos de renta fija**

Las inversiones en instrumentos de renta fija emitidos por instituciones financieras, empresas y el Estado, se presentan valorizadas a su valor presente, calculado según la tasa interna de retorno, implícita en su precio de compra.

**e.2) Instrumentos de renta variable**

Bajo este concepto se presentan las inversiones en cuotas de fondos mutuos valorizados de acuerdo al valor de la cuota de cierre de cada ejercicio.

**f) Activos fijos**

Los activos fijos se presentan al costo más corrección monetaria, netos de depreciaciones acumuladas. La depreciación del ejercicio ha sido determinada en base lineal según los años de vida útil de cada bien, calculada sobre el costo corregido.

**g) Reservas técnicas**

Las reservas técnicas se encuentran clasificadas y determinadas de acuerdo a las instrucciones vigentes impartidas por la Superintendencia de Valores y Seguros, que se resumen como sigue:

**g.1) Reserva de riesgo en curso**

Corresponde a las reservas constituidas en base a la prima neta retenida no ganada, de accidentes personales y colectivos, calculadas sobre base semi mensual de los riesgos cubiertos a un año de plazo.

**g.2) Reserva de siniestros por pagar**

La reserva de siniestros por pagar corresponde al valor total de los siniestros en proceso de liquidación por reclamos presentados hasta la fecha de

cierre del período, más una provisión por siniestros ocurridos y no reportados, calculada en base a la recepción efectiva de los casos por parte de la Compañía.

**h) Siniestros**

Los gastos por siniestros son cargados a resultados en el período en que éstos ocurren. La Compañía constituyó provisiones al 31 de diciembre de cada año, por los siniestros en proceso de liquidación y ocurridos y no reportados.

**i) Castigo deudores por primas**

Conforme a las normas de la Superintendencia de Valores y Seguros, las primas por cobrar pendientes al 31 de diciembre de cada año, con una antigüedad superior a 30 días, son castigadas en su totalidad al cierre del ejercicio.

**j) Vacaciones del personal**

El costo de vacaciones del personal se ha registrado sobre base devengada, de acuerdo con los Boletines Técnicos N°s 47 y 48 del Colegio de Contadores de Chile A.G.

**k) Impuesto a la renta e impuestos diferidos**

La Sociedad ha reconocido sus obligaciones tributarias a base de las disposiciones legales vigentes al cierre de cada ejercicio.

Los efectos de impuestos diferidos originados por las diferencias entre el balance financiero y el balance tributario, se registran por todas las diferencias temporarias, considerando la tasa de impuesto que estará vigente a la fecha estimada de reverso, conforme a lo establecido en el Boletín Técnico N° 60 del Colegio de Contadores de Chile A.G.

**l) Estado de flujos de efectivo**

Bajo flujos originados por actividades de la operación se incluyen todos aquellos flujos de efectivo relacionados con el giro de la Sociedad así como también aquellas inversiones de fácil liquidación

pactadas en renta fija y en un plazo no superior a 90 días y, en general, todos aquellos flujos que no están definidos como de inversión o financiamiento. Cabe destacar que el concepto operacional utilizado en este estado, es más amplio que el considerado en el estado de resultados.

**k) Impuesto a la renta e impuestos diferidos**

La Sociedad ha reconocido sus obligaciones tributarias a base de las disposiciones legales vigentes al cierre de cada ejercicio.

Los efectos de impuestos diferidos originados por las diferencias entre el balance financiero y el balance tributario, se registran por todas las diferencias temporarias, considerando la tasa de impuesto que estará vigente a la fecha estimada de reverso, conforme a lo establecido en el Boletín Técnico N° 60 del Colegio de Contadores de Chile A.G.

**l) Estado de flujos de efectivo**

Bajo flujos originados por actividades de la operación se incluyen todos aquellos flujos de efectivo relacionados con el giro de la Sociedad así como también aquellas inversiones de fácil liquidación pactadas en renta fija y en un plazo no superior a 90 días y, en general, todos aquellos flujos que no están definidos como de inversión o financiamiento. Cabe destacar que el concepto operacional utilizado en este estado, es más amplio que el considerado en el estado de resultados.

**NOTA 3  
CORRECCION MONETARIA**

La aplicación del mecanismo de corrección monetaria descrito en Nota 2 c), originó un cargo neto a resultados de M\$ 87.168 (abono neto M\$ 30.555 en 2010), de acuerdo al siguiente detalle:

	2011 M\$	2010 M\$
<b>(Cargo) abono a resultados</b>		
Actualización de:		
Capital propio	(110.805)	(68.310)
Inversiones	16.002	83.143
Otros activos	7.635	15.722
(Cargo) / abono neto a resultados	(87.168)	30.555
Actualización de las cuentas de resultados	130.581	(82.297)
Total corrección monetaria	43.413	(51.742)

**NOTA 4  
IMPUESTO A LA RENTA E IMPUESTOS DIFERIDOS**

a) De acuerdo a las disposiciones legales vigentes, al 31 de diciembre de 2011 la Sociedad ha registrado Provisión por impuesto a la renta por M\$ 135.392 (M\$ 34.538 en 2010).

b) Impuestos diferidos

Al 31 de diciembre de 2011 y 2010 la composición de los impuestos diferidos es la siguiente:

	2011 M\$	2010 M\$
<b>ACTIVOS POR IMPUESTOS DIFERIDOS:</b>		
Provisión gratificación	-	1.918
Provisión primas incobrables	2.044	1.844
Provisión vacaciones	1.302	605
<b>Total</b>	<b>3.346</b>	<b>4.367</b>

	2011 M\$	2010 M\$
<b>C) EFECTOS EN RESULTADOS</b>		
Provisión impuesto a la renta de primera categoría	(135.392)	(34.538)
Efecto de impuestos diferidos del ejercicio	(857)	4.367
<b>Total</b>	<b>(136.249)</b>	<b>(30.171)</b>



**NOTA 5**  
**INVERSIONES**

a) Al 31 de diciembre de 2011 y 2010, la Sociedad mantiene las siguientes inversiones:

	2011		2010	
	Parcial M\$	Total M\$	Parcial M\$	Total M\$
<b>INVERSIONES FINANCIERAS</b>		<b>5.286.026</b>		<b>3.873.785</b>
Título de deuda emitidos y garantizados por el Estado y Banco Central		2.020.458		1.854.472
Instrumentos seriados	2.020.458		1.854.472	
Título de deuda emitidos por el sistema bancario y financiero		1.208.591		1.236.077
Instrumentos únicos	875.560		827.635	
Instrumentos seriados	333.031		408.442	
Título de deuda emitidos por sociedades inscritas en S.V.S.		818.555		376.695
Instrumentos seriados	818.555		376.695	
Caja y bancos		1.238.422		406.541
<b>INVERSIONES INMOBILIARIAS Y SIMILARES</b>		<b>612</b>		<b>1.181</b>
Bienes raíces urbanos no habitacionales				
Equipos computacionales	587		984	
Muebles y máquinas	25		197	
<b>Totales</b>		<b>5.286.638</b>		<b>3.874.966</b>

b) Al 31 de diciembre de 2011 y 2010 las inversiones son las siguientes:

<b>Títulos de bancos e instituciones financieras</b>						
<b>Instituciones</b>	<b>Letras hipotecarias M\$</b>	<b>Otros M\$</b>	<b>Títulos de sociedades no financieras M\$</b>	<b>Títulos del Estado M\$</b>	<b>2011 M\$</b>	<b>2010 M\$</b>
<b>INSTRUMENTOS DE RENTA FIJA:</b>						
Banco Central de Chile	-	-	-	2.020.458	2.020.458	1.854.472
Banco Chile	-	222.064	-	-	222.064	220.968
Banco del Estado de Chile	35.880	-	-	-	35.880	269.453
Banco Santander	696	322.825	-	-	323.521	233.388
Ripley Corp	-	-	45.247	-	45.247	44.194
Scotiabank	-	220.624	-	-	220.624	-
Anue	-	-	11.163	-	11.163	11.078
Codelco	-	-	137.045	-	137.045	139.297
ITAU	-	110.967	-	-	110.967	-
Enap	-	-	342.784	-	342.784	115.698
Banco del Desarrollo	7.119	-	-	-	7.119	10.481
Corpbanca	11.145	-	-	-	11.145	120.052
Banco BCI	-	101.059	-	-	101.059	321.450
Falabella	665	-	-	-	665	4.039
FASA	-	-	49.949	-	49.949	55.350
FORU	-	-	221.248	-	221.248	-
MOLY	-	-	11.119	-	11.119	11.079
Banco Security	-	175.547	-	-	175.547	56.245
<b>Total instrumentos renta fija</b>	<b>55.505</b>	<b>1.153.086</b>	<b>818.555</b>	<b>2.020.458</b>	<b>4.047.604</b>	<b>3.467.244</b>
Caja y bancos	-	1.238.422	-	-	1.238.422	406.541
Total inversiones financieras	55.505	2.391.508	818.555	2.020.458	5.286.026	3.873.785
Inversiones inmobiliarias, equipos computacionales, muebles y máquinas, vehículos y otros	-	-	-	-	612	1.181
<b>Total inversiones</b>	<b>55.505</b>	<b>2.391.508</b>	<b>818.555</b>	<b>2.020.458</b>	<b>5.286.638</b>	<b>3.874.966</b>

c) Provisiones

La Sociedad no ha constituido provisión por las pérdidas esperadas en instrumentos de renta fija debido a que no hay instrumentos que presenten clasificación de riesgo inferior a BBB o N-3.

**NOTA 6**  
**RESERVAS TECNICAS**

Al 31 de diciembre de 2011, la Compañía ha constituido reserva de riesgo en curso.

	2011 M\$	2010 M\$
<b>RESERVAS TECNICAS</b>		
Riesgo en curso	368.449	466.628
Siniestros	1.418.731	1.197.468
<b>Total reservas técnicas</b>	<b>1.787.180</b>	<b>1.664.096</b>

**NOTA 7**  
**OBLIGACION DE INVERTIR**

De acuerdo al Artículo N° 21 del DFL N° 251 modificado por la Ley 18.660, la Sociedad mantiene invertido su patrimonio y reservas según se detalla a continuación:

	2011 M\$	2010 M\$
Inversiones representativas de reservas técnicas y patrimonio de riesgo	5.614.738	4.098.462
Obligación de invertir las reservas técnicas y patrimonio de riesgo	(4.389.244)	(4.154.356)
Superávit inversiones representativas de reservas técnicas y patrimonio de riesgo	1.225.494	55.894
<b>Patrimonio neto (según artículo 1°, letra c) del DFL 251)</b>	<b>3.361.970</b>	<b>2.824.915</b>
Endeudamiento		
<b>Total</b>	<b>1,31</b>	<b>1,37</b>
<b>Financiero</b>	<b>0,77</b>	<b>0,60</b>

**NOTA 8**  
**INVERSIONES NO EFECTIVAS**

Conforme a lo dispuesto por la Circular N° 1570, emitida por la Superintendencia de Valores y Seguros el 22 de noviembre de 2001, la Compañía ha estimado no considerar inversión efectiva, al 31 de diciembre de 2011, los siguientes activos:

Activo no efectivo	Cuenta FECU M\$	Activo inicial M\$	Fecha inicial M\$	Saldo activo M\$	Amortización del período M\$	Plazo de amortización (meses) M\$
Licencias de uso programas	5.11.25.00	-	2006-10	-	-	-
Gastos Anticipados	5.14.41.00	-	2008-01	-	-	-
Otros	5.14.32.00	135.575	2011-12	135.575	-	1
<b>Total</b>		<b>135.575</b>		<b>135.575</b>		

**NOTA 9**  
**PATRIMONIO**

**a) Variaciones patrimoniales**

El movimiento de las cuentas de patrimonio durante 2011 y 2010 ha sido el siguiente:

	Capital pagado M\$	Otras reservas M\$	Resultados acumulados M\$	Resultado del ejercicio M\$	Total M\$
<b>Saldos al 1 de enero de 2010</b>	<b>2.095.720</b>	<b>5.507</b>	<b>245.400</b>	<b>283.217</b>	<b>2.629.844</b>
Traspaso utilidad año 2009	-	-	283.217	(283.217)	-
Corrección monetaria del patrimonio	52.393	138	13.215	-	65.746
Utilidad del ejercicio	-	-	-	145.552	145.552
<b>Saldos al 31 de diciembre de 2010</b>	<b>2.148.113</b>	<b>5.645</b>	<b>541.832</b>	<b>145.552</b>	<b>2.841.142</b>
<b>Saldos actualizados para efectos comparativos</b>					
	<b>2.231.889</b>	<b>5.865</b>	<b>562.964</b>	<b>151.229</b>	<b>2.951.947</b>
<b>Saldos al 1 de enero de 2011</b>	<b>2.148.113</b>	<b>5.645</b>	<b>541.832</b>	<b>145.552</b>	<b>2.841.142</b>
Traspaso utilidad año 2010	-	-	145.552	(145.552)	-
Corrección monetaria del patrimonio	83.776	220	26.809	-	110.805
Utilidad del ejercicio	-	-	-	545.598	545.598
<b>Saldos al 31 de diciembre de 2011</b>	<b>2.231.889</b>	<b>5.865</b>	<b>714.193</b>	<b>545.598</b>	<b>3.497.545</b>

**b)** De acuerdo con lo dispuesto por la Ley 18.046, al 31 de diciembre de cada año se ha incorporado al capital pagado, el monto proporcional correspondiente a la revalorización de dicho capital.

**NOTA 10**  
**REASEGUROS VIGENTES**

Nombre	N° inscripción registro S.V.S	País	Prima cedida M\$	Costo de reaseguro no proporcional M\$	Total reaseguro M\$
<b>1. Reaseguradores</b>					
1.1 Subtotal nacionales					
Transamérica Occidental Life Insurance	R-032	USA	6.744.126	-	6.744.126
Hannover Re	R-187	Alemania	79.798	-	79.798
Swiss Re	R-181	Alemania	53.199	-	53.199
1.2 Subtotal extranjeros			6.877.123	-	6.877.123
<b>2 Corredores de reaseguros</b>					
2.1 Subtotal nacionales					
2.2 Subtotal extranjeros					
Total reaseguro nacional			-	-	-
Total reaseguro extranjero			6.877.123	-	6.877.123
<b>Total</b>			<b>6.877.123</b>	<b>-</b>	<b>6.877.123</b>

**NOTA 11**  
**OTROS ACTIVOS**

Al 31 de diciembre de cada año, este rubro se compone como sigue:

	2011 M\$	2010 M\$
Deudas del Fisco	107.013	147.076
Impuestos diferidos	3.346	4.367
Otros deudores	496	98.630
Deudores relacionados	135.575	28.400
<b>Total Otros activos</b>	<b>246.430</b>	<b>278.473</b>

**NOTA 12**  
**PRIMAS POR PAGAR**

Al 31 de diciembre de cada año, este rubro se compone como sigue:

	2011 M\$	2010 M\$
Transamerica Re	773.815	361.051
Hannover Re	69.848	12.756
Swiss Re	38.840	8.504
<b>Total Primas por Pagar</b>	<b>882.503</b>	<b>382.311</b>

**NOTA 13**  
**OTROS PASIVOS**

Al 31 de diciembre de cada año, el detalle de otros pasivos es el siguiente:

	2011 M\$	2010 M\$
IVA Débito fiscal	41.794	154.808
Impuesto a la renta	135.392	34.537
Impuesto de terceros	11.796	13.397
Otros impuestos	5.474	6.901
Deudas con intermediarios	791.826	701.437
Deudas con personal	10.193	13.061
Deudas previsionales	1.401	1.667
Otros	721.685	281.181
<b>Total otros pasivos</b>	<b>1.719.561</b>	<b>1.206.989</b>

**NOTA 14**  
**ACTIVOS Y PASIVOS EN MONEDA EXTRANJERA**

Al 31 de diciembre de 2011 la Compañía posee una cuenta corriente bancaria en dólares por US\$ 82.122,56



**NOTA 15****SALDOS Y TRANSACCIONES CON ENTIDADES RELACIONADAS**

a) Al 31 de diciembre de cada año, la Compañía mantenía los siguientes saldos por cobrar y pagar con entidades relacionadas:

RUT	Entidad	Relación	Concepto	2011		2010		Cargo (abono) a resultado	
				Del giro M\$	Fuera del giro M\$	Del giro M\$	Fuera del giro M\$	2011 M\$	2010 M\$
99.225.000-3	ACE Seguros S.A.	Matriz Común	Recaudación primas	139.253	-	28.400	-	-	-
			Cuenta corriente	-	(3.678)	-	-	-	-

b) Al 31 de diciembre de 2011 y 2010, la Sociedad ha realizado las siguientes transacciones con partes relacionadas:

RUT	Entidad	Relación	Concepto	2011		2010		Cargo (abono) a resultado	
				Del giro M\$	Fuera del giro M\$	Del giro M\$	Fuera del giro M\$	2011 M\$	2010 M\$
99.225.000-3	ACE Seguros S.A.	Matriz Común	Servicios Administrativos	-	34.500	-	-	(34.500)	-

**NOTA 16****ESTADO DE FLUJOS DE EFECTIVO**

La composición del saldo final de efectivo y efectivo equivalente es la siguiente:

	2011 M\$	2010 M\$
Disponible		
Caja y Bancos	1.238.422	406.541
Depósitos a plazo	110.967	103.854
<b>Total</b>	<b>1.349.389</b>	<b>510.395</b>

**NOTA 17****HECHOS RELEVANTES**

A la fecha de cierre de los presentes estados financieros, la Compañía no presenta hechos relevantes que informar por el ejercicio 2011.

Durante el año 2010, ocurrieron los siguientes hechos relevantes:

Se comunica a los señores directores que don Carlos Alberto Reyes Comandari y doña María Alejandra Pérez Rossi presentaron sus renunciaciones con fecha 16 de diciembre 2010 a sus calidades de Director titular y suplente respectivamente de la Compañía, respectivamente. Junto con aprobar las renunciaciones, el Directorio designó como Director de reemplazo a don Marcos Gunn y como su suplente a doña Martha Ospina Reyes.

**NOTA 18****TRANSACCIONES DE ACCIONES**

Durante los ejercicios 2011 y 2010 no se han registrado transacciones de acciones por parte de accionistas de la Sociedad.

**NOTA 19****CONTINGENCIAS Y COMPROMISOS**

Al cierre de cada ejercicio, la Sociedad no mantiene contingencias ni compromisos que revelar.

**NOTA 20****REMUNERACIONES DEL DIRECTORIO**

Durante los años 2011 y 2010 el Directorio no ha percibido remuneraciones por su gestión.

**NOTA 21****SANCIONES**

Durante los años 2011 y 2010, la Compañía no estuvo sujeta a sanciones ni multas por parte de la Superintendencia de Valores y Seguros.

**NOTA 22****FUTUROS CAMBIOS CONTABLES**

La Superintendencia de Valores y Seguros ha emitido nuevas normas de contabilidad para el reconocimiento y medición de los activos y pasivos, así como también nuevos requerimientos de presentación y revelación de la información financiera, las que deberán ser aplicadas por las compañías aseguradoras y reaseguradoras a contar del 1 de enero de 2012. Producto de la aplicación de estas normas podrían originarse cambios sobre el patrimonio y la determinación de los resultados de los ejercicios futuros, los cuales serán reflejados por primera vez en los estados financieros intermedios al 31 de marzo de 2012.

Las áreas más relevantes tratadas en estas nuevas normas refieren a inversiones financieras e inmobiliarias, reservas técnicas y presentación de estados financieros.

**NOTA 23****HECHOS POSTERIORES**

La Administración de la Compañía no tiene conocimiento de hechos ocurridos entre el 31 de diciembre de 2011 y la fecha de emisión de los presentes estados financieros, que puedan afectar significativamente su situación patrimonial o resultados a esa fecha.





#### NOTA 24

##### NOTAS DE INVERSIONES EN EL EXTERIOR

La Sociedad no mantiene al 31 de diciembre de 2011 inversiones en el exterior (Oficio Ordinario 24799 del 22 de septiembre de 2009).

#### NOTA 25

##### POLITICAS GENERALES DE ADMINISTRACION (NO AUDITADA)

De acuerdo a la Norma de Carácter General N° 130 de 30 de enero de 2003, respecto a instrucciones sobre forma y periodicidad de información sobre políticas generales de administración de las entidades aseguradoras y reaseguradoras, mencionamos lo siguiente:

Las políticas generales de administración existentes dicen relación con las siguientes materias.

- Política de inversiones
- Política de utilización de productos derivados y administración de riesgos financieros
- Política de Control Interno

Las políticas definidas para tales efectos se encuentran debidamente aprobadas por el Directorio de la Compañía y los contenidos mínimos de las mismas se detallan a continuación:

##### Política de inversiones:

La Compañía establece mediante un mandato la dirección de los activos invertidos. Este mandato incluye:

- Distribución de activos de largo plazo según categorías de inversión.
- Establecimiento de límites de inversión de activos según sectores, monedas u otros.
- Restricciones para algunos tipos de negocios o activos en función de su liquidez o capacidad para marcar un precio público.
- Determinación de las condiciones bajo las cuales la compañía puede preñar o arrendar sus activos

##### Política de utilización de productos derivados y administración de riesgos financieros:

La Compañía no considera dentro de sus políticas de inversión la habitualidad en la inversión de productos derivados o productos estructurados que tengan el efecto económico de productos derivados, tales como opciones, futuros, forwards,

monedas, index, etc. solo son permisibles para cierto propósitos muy específicos. Los temas cubiertos respecto a políticas de inversión fueron los siguientes:

- Objetivo de la utilización de productos derivados.
- Existencia de exclusiones y límites para el uso de ciertos tipos de productos o la toma de determinadas posiciones.
- Establecimiento de límites para la exposición al riesgo proveniente de uso de productos derivados.
- Política respecto a las contrapartes en las operaciones con productos derivados incluyendo si se efectúan en bolsa o fuera de ellas.

##### En relación a la administración de riesgos, consideró lo siguiente:

- Revisiones realizadas trimestralmente por un comité de inversiones.
- Revisión mensual del administrador externo de la cartera de inversiones.
- Definiciones de políticas de riesgos de mercado y reinversión.

##### Política de control interno

La Gerencia de Administración y Finanzas, asume como parte de sus responsabilidades la función de contralor, a través de la existencia de un compliance officer o auditor interno, quien se encarga del diseño e implementación de procedimientos y la revisión periódica del cumplimiento de controles existentes en las diferentes áreas de la Compañía, como también la modificación y actualización de los mismos.

##### Su contenido se resume a continuación:

- Estándares y controles de monitoreo.
- Procedimiento de registro, documentación y liquidación de las operaciones.
- Suficiencia, integridad y consistencia de los sistemas de procesamiento de la información.
- Cambios relevantes en la naturaleza de los instrumentos adquiridos, en los límites de exposición al riesgo y en las medidas de control interno.

La Compañía está sujeta a un Financial Management Review anual, realizado por casa matriz y el equipo regional financiero y en el cual se revisan los siguientes tópicos:

- Mercado nacional, análisis de los principales indicadores de mercado.
- Análisis de la estructura organizacional, segregación de funciones, planes de sucesión y descripción de cargos.
- Revisión de variaciones principales de reportes financieros
- Revisión de estados financieros
- Inversiones
- Flujo de caja
- Registro de transacciones
- Cobranzas
- Reaseguro
- Grado de cumplimiento procedimientos de control interno
- Impuestos

Verónica Campos P.  
Gerente de Administración y Finanzas

Juan Manuel Merchán  
Gerente General



ACE Seguros de Vida S.A  
Miraflores 222,Piso17  
Santiago - Chile  
Casilla 493  
Fono:(+56-2) 549 8300  
Fax: (+56-2) 632 6289

Estados Financieros  
31 de diciembre de 2011



**ace seguros**