



MEMORIA  
ANUAL  
2011



## Nuestra visión

Ser una Compañía Modelo, reconocida por su constante crecimiento, rentabilidad y liderazgo en segmentos preferidos, inspirada en la excelencia del servicio a sus Clientes y respaldada por un sólido Equipo Profesional, eficiente y eficaz, comprometido y motivado por el éxito”



## INDICE DE CONTENIDOS

- Carta Gerente General
- Antecedentes de la Sociedad
- Historia de la Compañía
- Directorio y Administración
- Nuestras Líneas de Negocios
- Estadísticas Información Financiera
- Estados Financieros
- Informe de los Auditores Externos
- Resultado del Ejercicio y Suscripción de la Memoria



CARTA DEL PRESIDENTE ACE CHILE

## UN AÑO DE CONSOLIDACIÓN

El 2011 representó un año de desafíos, crecimiento y mejoras constantes en la calidad de nuestro servicio hacia clientes e intermediarios, lo que queda evidenciado en nuestra Memoria 2011, la cual a continuación les presento junto a los Estados Financieros y el Informe de Auditores Externos de la Sociedad.

Exponemos en esta memoria el desempeño de ACE Seguros S.A. y las iniciativas adoptadas para el cumplimiento de nuestro plan estratégico 2011.

Para ACE Seguros S.A. la mejora en calidad, servicio e inversión es un proceso continuo. La expansión del negocio masivo de Accidentes & Salud (Accident & Health) y de Líneas Personales ha sido una muestra de ello. El crecimiento en estas líneas de negocios requirió de inversiones en telemarketing, fuerza de ventas, calidad, operaciones y recursos humanos.

Así mismo, la participación estratégica en nichos específicos de P&C le permitieron a ACE Seguros S.A. una competitividad relevante, soportada por una sólida capacidad de suscripción y de reaseguro. El perfil diversificado de nuestra cartera se ha traducido en resultados técnicos estables, generando ingresos crecientes, traducándose en un mejor posicionamiento competitivo y una menor exposición patrimonial a pérdidas.

En su conjunto, la estructura de nuestra Compañía refleja una sólida composición financiera y patrimonial, además de una adecuada liquidez y endeudamiento en relación al perfil de nuestras obligaciones, lo que nos ha permitido concretar inversiones y generar excedentes para respaldar reservas y protegernos de las eventuales volatilidades intrínsecas a nuestra industria.

ACE Seguros S.A. cuenta con una estructura de negocios eficiente que le ha permitido generar mayores márgenes técnicos y sinergias, permitiendo un posicionamiento competitivo de mercado.

Las perspectivas de Ace Seguros S.A. son favorables a la luz de nuestra capacidad innovadora, conocimientos de canales de distribución, generación de nuevos productos y habilidad de análisis técnico, lo que sumado a un portafolio balanceado de nuestras líneas de negocios nos permitió alcanzar los objetivos propuestos para el año 2011.

Para concluir, quisiera agradecer a nuestros accionistas, Directorio, ejecutivos y empleados, por su invaluable aporte al logro de nuestros objetivos 2011, basándonos firmemente en nuestros valores, ética y profesionalismo.

**Juan Manuel Merchan**  
Gerente General  
ACE Seguros S.A.



## ANTECEDENTES DE LA SOCIEDAD

Razón Social:	<a href="#">Ace Seguros S.A.</a>
Dominio Legal:	<a href="#">Miraflores 222, piso 17, Santiago</a>
Teléfono:	<a href="#">(56-2) 5498000</a>
FAX:	<a href="#">(56-2) 6326289</a>
RUT:	<a href="#">99.225.000-3</a>
Representante Legal:	<a href="#">Juan Manuel Merchán</a>
Tipo de Sociedad:	<a href="#">Sociedad Anónima Cerrada</a>
Capital Pagado:	<a href="#">\$ 18.102.846 (Miles de pesos)</a>
No. Acciones:	<a href="#">219.703.666</a>
No. Empleados	<a href="#">95</a>
Asesores Legales	<a href="#">Prieto y Cía.</a>
Asesores Externos:	<a href="#">Pricewaterhouse Coopers</a>
Clasificadoras de Riesgo:	<a href="#">Feller Rate Clasificadora de Riesgo Ltda.</a> <a href="#">Humphreys Clasificadora de Riesgo Ltda.</a>
Clasificadoras de Riesgo:	<a href="#">AA-</a>

### Documentos constitutivos y objeto de la Sociedad

ACE Seguros S.A., comienza en el año 1956 a través de Cigna Compañía de Seguros (Chile) S.A. Una sociedad anónima cerrada del primer grupo –Seguros Generales– que fue creada mediante escritura pública, el 14 de Junio 1956, autorizada por la Superintendencia de Valores y Seguros mediante resolución No.D.S. 5473 del 16 de Julio del mismo año.

En el año 1999, ACE compra a nivel mundial la operación de Cigna Seguros Generales, por lo cual en Chile, el 16 de septiembre de ese mismo año, se cambia la razón social de Cigna Compañía de Seguros (Chile) S.A. a ACE Seguros S.A., según consta en resolución Exenta No. 312 emitida por la Superintendencia de Valores y Seguros.

El objeto de nuestra sociedad es asegurar los riesgos de pérdidas o deterioro en las cosas o el patrimonio y todos aquellos que se complementen o puedan contemplarse dentro del primer grupo –Seguros Generales–, como así mismo, contratar reaseguros sobre lo mismo.

### Oficinas

Miraflores # 222 piso 16  
 Miraflores # 222 piso 17  
 Miraflores # 222 piso 18  
 Miraflores # 222 piso 11

### Propiedad de la Sociedad

#### Ace Seguros S.A.

Al 31 de diciembre de 2011 la sociedad tiene 201 accionistas. De acuerdo a las normas de la Superintendencia de Valores y Seguros se presenta una lista de los nueve mayores accionistas indicando para cada uno de ellos el número de acciones y el porcentaje de participación que poseen a esta fecha. En el ejercicio 2011 no ocurrieron cambios de importancia en la propiedad de la entidad.

Accionistas	Nº de acciones	Participación %
ACE INA International Holding Ltd., Agencia en Chile	188.574.539	85,83
Afia Finance Corporation, Agencia en Chile	17.580.681	8,00
Afia Finance Corp. Chile Ltda.	13.068.268	5,95
Sucesión Domingo Schiaffino	29.985	0,01
Barnet V.G.	16.850	0,01
Elena Struckrath Vda. De Fritz	16.581	0,01
Mercedes Pérez Lanau	16.180	0,01
Carlos Noriega De La Vega	12.132	0,01
Ignacio Urrutia M.	12.132	0,01
Otros accionistas	376.318	0,16
<b>Total</b>	<b>219.703.666</b>	<b>100,00</b>

# HISTORIA DE ACE GROUP

ACE Seguros S.A. pertenece al grupo de compañías ACE, uno de los conglomerados más grandes del mundo en el campo de seguros y reaseguros, atendiendo necesidades de clientes en más de ciento cuarenta países.

ACE Group, una corporación mundial de seguros creada en 1985 y en sus inicios, orientado a prestar servicios especializados en seguros a grandes empresas. Las operaciones de ACE en el mundo están organizadas teniendo como base a ACE Limited que cambió en el 2008 su domiciliación de Bermuda a Suiza. Ace Limited tiene una calificación de riesgo de A+ otorgada por S&P y AM Best y Outlook estable.

## **Etapas de Expansión y Adquisiciones de ACE Group:**

En 1994 ACE Bermuda comenzó la diversificación de su línea de productos y en 1996 adquirió a Tempest Reinsurance Company Limited -Tempest Re-, una compañía reaseguradora de catástrofes. En 1998, ACE adquirió a CAT Limited, líder reorganizado y reconocido en técnicas de modelo de catástrofe sofisticado y extendiendo su presencia a través de su inversión en el mercado de Lloyd's en Londres.

En 1997, por intermedio del concesionario ACE Insurance Company Europe Limited, llevó a cabo la adquisición de Wenchester Speciality Group, operación con la cual conquistó status en los grandes mercados del mundo, la Unión Europea y en los Estados Unidos, adquiriendo la condición de compañía mundial en el campo de los seguros.

Ese mismo año con la adquisición de los negocios de Seguros Generales y de Responsabilidad Civil a Cigna Internacional, ACE aumentó de manera significativa su influencia en la industria internacional de seguros, con presencia reconocida en los principales mercados a nivel global.

ACE cuenta con presencia efectiva en cerca de 140 países, con más de 10.000 colaboradores puestos al servicio de sus clientes, con un enfoque muy claro del negocio, expresado en un principio corporativo fundamental: ser una empresa de soluciones.

En el segundo trimestre del 2004, ACE vendió el 65.3% del negocio de Financial and Mortgage Guaranty Reinsurance en USD 835MM, fondos que fueron utilizados para aprovechar oportunidades de crecimiento en el mercado de P&C y mejorar estructura de capital.

En el tercer trimestre del 2006, ACE completó la venta de tres de los negocio run-off de reaseguro de ACE American Reinsurance Company, Brandywine Reinsurance Co. (UK) Ltd. y Brandywine Reinsurance Company S.A.N.V. a Randall & Quilter Investment Holdings Limited (R & Q), una firma internacional de reaseguro.

En Diciembre 2007, Ace adquirió el 100% de las acciones de Combine Insurance Company of America por 2.4 billones de dólares americanos. Esta compañía es líder negocios especiales de accidentes y salud, con más de 4 millones de asegurados en el mundo. Esta compra presenta para Ace oportunidades de crecimiento considerable y sinergia con efectos en productividad y gastos. En el año 2009 el modelo de Combined fue aplicado en Chile por Ace Chile.

Las compañías ACE tienen como base a ACE Limited bajo la siguiente estructura:

- ACE INA Holdings. NYS. Es la compañía principal de las operaciones de ACE en Estados Unidos y
  - ACE Internacional, con base en Philadelphia.
  - En el ámbito mundial, las principales subsidiarias de ACE Limited son ACE Bermuda, ACE European Markets, ACE Global Markets, Tempest Re., ACE USA y ACE Internacional.
- ACE Seguros S.A. es parte de Ace Internacional



(Insurance Overseas General). En términos de prima ganada, Ace International representa el 37% de la prima de ACE en el mundo. América Latina a diciembre del 2008 es un 13.7% del negocio de Ace Internacional y Ace Chile contribuye con un 10% al negocio de la región.

## **Nuestros Valores**

Cuatro valores capitales identifican el pensamiento corporativo de ACE Group, a partir de los cuales esta organización asume su relación con asociados, corredores y clientes: INTEGRIDAD,

## **Compromiso con el cliente, respeto y excelencia**

En ACE cumplimos con la legislación y normativa vigente, así como con todas las políticas empresariales aplicables. Se trata de una realidad avalada no sólo por nuestras afirmaciones, sino también por nuestros hechos. Podemos asegurar con toda sinceridad que son nuestras convicciones en cuanto a carácter y comportamiento ético son las que nos llevan a hacer siempre lo correcto. En ACE tenemos un compromiso firme con

nuestros clientes. Nos esforzamos día a día en comprender cuáles son los riesgos a los que se enfrentan. Nuestras promesas no caen en el olvido.

Valoramos enormemente a nuestros empleados, socios y comunidades. Nuestros pilares son el tratamiento justo, la diversidad, la confianza y el respeto mutuo.

Reconocemos y recompensamos la excelencia en el lugar de trabajo. Trabajar al más alto nivel exige por nuestra parte una lógica de pensamiento y actuación propia de dueños del negocio.

Con estos valores, el respaldo de ACE Group y su propia experiencia cultivada en el país se proyecta ACE Seguros S.A. en Chile.



## ACE EN CHILE

### Inicios de nuestras sociedades en Chile

La operación en Chile, comienza en el año 1956 a través de Cigna Compañía de Seguros (Chile) S.A. En el año 1999 ACE compra a nivel mundial la operaciones de Cigna en los negocios de Property & Casualty, adquiriendo en Chile a Cigna Seguros Generales. El 16 de septiembre de ese año, se cambia la razón social de Cigna Compañía de Seguros (Chile) S.A. a ACE Seguros S.A.

El 7 de marzo de 2005, la Superintendencia de Valores y Seguros de Chile autorizó la existencia de la Compañía Ace Seguros de Vida S.A. y aprobó sus estatutos, lo cual muestra el compromiso de desarrollo del negocio por parte nuestra Casa Matriz.

Las empresas ACE en Chile son compañías especializadas, innovadoras y con un plan de crecimiento basado en nuevos productos de seguros para nuestros clientes y una atención óptima. Contamos con el respaldo de una casa matriz sólida y dinámica. Somos una compañía de soluciones, condición que se expresa en nuestra capacidad para liberar a nuestros clientes del factor riesgo para permitirles concentrarse en sus objetivos y metas primordiales: el crecimiento y consolidación de sus negocios, según la especialidad de cada uno de ellos.

ACE en Chile busca lograr un crecimiento rentable en el negocio de los seguros generales y de vida, apoyado en múltiples y novedosos canales de distribución de sus productos.

La compañía se distinguirá por buscar de manera permanente la satisfacción y la fidelidad de los clientes, a partir de la calidad y la innovación de sus productos servicios y de una efectiva respuesta a sus necesidades. En apoyo de lo anterior, ACE en Chile cuenta con un equipo de colaboradores calificado y experto, conocedor profundo del negocio caracterizado por un elevado concepto de servicio y una gran calidad humana.

El trabajo en equipo, el sentido de pertenencia, la eficiencia en el trabajo y el empeño por conquistar y mantener nuevos negocios serán el día a día de nuestro quehacer corporativo.

ACE en Chile marcará conceptos de vanguardia en la configuración de nuevos productos y canales de distribución para los mismos, expresando una condición de pionero en el establecimiento de una nueva cultura en el campo de los seguros a personas y se apoya también en la experiencia de cuarenta y siete años de trabajo en el campo de seguros por parte de compañías especializadas que las precedieron.

La compañía está en el país para fortalecer ese legado, con el apoyo de una casa matriz con una visión de liderazgo en la industria de los seguros que la ha llevado a ocupar un papel protagónico a nivel mundial.

Nuestra presencia e inversión continua en Chile es también un voto de confianza en su desarrollo, en su progreso y en su vocación de paz. Queremos a brindar soluciones, y generar un nuevo entorno en la concepción de las protecciones a los bienes y las personas, administrando un negocio en el cual somos especialistas.

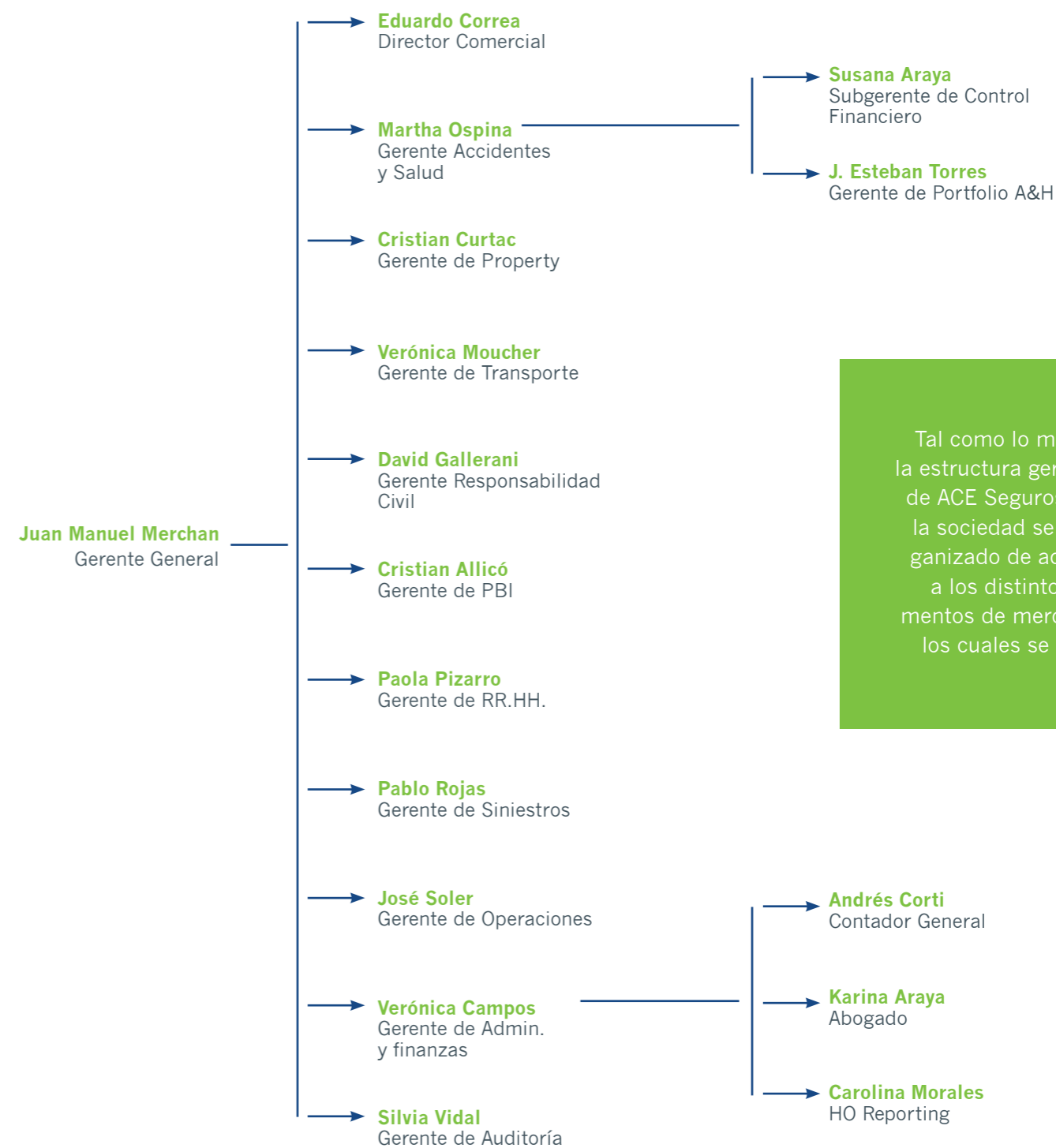
# DIRECTORIO Y ADMINISTRACIÓN

## Descripción de la organización

De acuerdo a sus estatutos, la Sociedad está administrada por un Directorio compuesto de cinco directores titulares y cinco suplentes quienes son designados por la junta ordinaria de accionistas.  
Directorio ACE Seguros S.A.

Presidente	Jorge Luis Cazar
Directores	Roberto Salcedo
	Roberto Hidalgo
	Jorge Luis Cazar
	Marcos Gunn
	Pablo Korze

# ORGANIZACIÓN DE LA ADMINISTRACIÓN ACE SEGUROS S.A.



Tal como lo muestra la estructura gerencial de ACE Seguros S.A., la sociedad se ha organizado de acuerdo a los distintos segmentos de mercado a los cuales se dirige.







## ESTADÍSTICA DE INFORMACIÓN FINANCIERA

### PRINCIPALES INDICADORES

		2.011	2.010	2.009
Prima Directa	Miles de \$	81.994.700	72.412.793	57.726.544
Prima Aceptada	Miles de \$	2.799.240	1.617.671	1.746.005
Prima Retenida Neta	Miles de \$	26.581.700	22.084.776	21.229.212
Ingresos por Primas Devengadas	Miles de \$	26.527.400	21.137.936	20.182.554
Excesos de Pérdida	Miles de \$	-4.245.806	-2.768.586	-2.044.976
Costo de Siniestros	Miles de \$	-8.665.064	-6.697.352	-5.932.895
Resultado de Intermediación	Miles de \$	13.204.000	12.013.334	7.792.646
Costo de Administración	Miles de \$	-26.537.600	-25.342.019	-20.318.560
Resultado de Operación	Miles de \$	283.035	-1.656.512	-321.131
Resultado de Inversiones	Miles de \$	30.053	77.214	221.075
Resultado de Explotación	Miles de \$	213.465	-2.685.663	31.088
Utilidad del Ejercicio	Miles de \$	105.853	-2.046.762	30.427
Inversiones	Miles de \$	10.579.700	15.740.538	10.020.808
Total Activos	Miles de \$	45.827.800	40.598.094	27.351.433
Reservas Técnicas	Miles de \$	20.080.400	22.367.800	10.615.703
Patrimonio	Miles de \$	14.747.900	12.177.288	11.936.133
Siniestralidad	%	38,89%	36,46%	32,71%





# ESTADOS FINANCIEROS

ACE SEGUROS S.A.  
Estados financieros  
31 de diciembre de 2011

## CONTENIDO

- Informe de los auditores independientes
- Antecedentes de la Sociedad
- Balance general
- Estado de resultados
- Estado de flujos de efectivo
- Notas a los estados financieros

\$: Pesos chilenos

M\$: Miles de pesos chilenos

US\$: Dólares estadounidenses

UF: Unidad de fomento

# INFORME DE LOS AUDITORES INDEPENDIENTES



## INFORME DE LOS AUDITORES INDEPENDIENTES

Santiago, 29 de febrero de 2012

Señores Accionistas y Directores  
ACE Seguros S.A.

- 1 Hemos efectuado una auditoría a los balances generales de ACE Seguros S.A. al 31 de diciembre de 2011 y 2010 y a los correspondientes estados de resultados y de flujos de efectivo por los años terminados en esas fechas. La preparación de dichos estados financieros (que incluyen sus correspondientes Notas) es responsabilidad de la Administración de ACE Seguros S.A. Nuestra responsabilidad consiste en expresar una opinión sobre estos estados financieros, con base en las auditorías que efectuamos. La Nota 28 no ha sido auditada por nosotros y, por lo tanto, este informe no se extiende a la misma.
- 2 Nuestras auditorías fueron efectuadas de acuerdo con normas de auditoría generalmente aceptadas en Chile. Tales normas requieren que planifiquemos y realicemos nuestro trabajo con el objeto de lograr un razonable grado de seguridad que los estados financieros están exentos de representaciones incorrectas significativas. Una auditoría comprende el examen, a base de pruebas, de evidencias que respaldan los importes y las informaciones revelados en los estados financieros. Una auditoría también comprende una evaluación de los principios de contabilidad utilizados y de las estimaciones significativas hechas por la Administración de la Sociedad, así como una evaluación de la presentación general de los estados financieros. Consideramos que nuestras auditorías constituyen una base razonable para fundamentar nuestra opinión.
- 3 En nuestra opinión, los mencionados estados financieros presentan razonablemente, en todos sus aspectos significativos, la situación financiera de ACE Seguros S.A. al 31 de diciembre de 2011 y 2010, los resultados de sus operaciones y los flujos de efectivo por los años terminados en esas fechas, de acuerdo con principios de contabilidad generalmente aceptados en Chile y normas de la Superintendencia de Valores y Seguros.
- 4 Tal como se menciona en Nota 26 a los estados financieros, a partir del 1 de enero de 2012, ACE Seguros S.A. adoptará los nuevos criterios de contabilidad impartidos por la Superintendencia de Valores y Seguros.

Ricardo Arraño T.  
RUT: 9.854.788-6



## ACE SEGUROS S.A.

Estados financieros por los ejercicios terminados al 31 de diciembre de 2011 y 2010

### ANTECEDENTES DE LA SOCIEDAD

La Sociedad opera en el Primer grupo (Seguros Generales)

### ADMINISTRACION

Representante Legal	Juan Manuel Merchán
Gerente General	Juan Manuel Merchán
Gerente de Administración y Finanzas	Verónica Campos P.

### DIRECTORIO

Presidente	Jorge Luis Cazar
Directores	Roberto Salcedo Roberto Hidalgo Marcos Gunn

### MAYORES ACCIONISTAS

### TIPO DE PERSONA

ACE INA International Holding Ltd., Agencia en Chile	Jurídica extranjera
Afia Finance Corporation, Agencia en Chile	Jurídica extranjera
Afia Finance Corp. Chile Ltda.	Jurídica nacional
Sucesión Domingo Schiaffino	Jurídica nacional
Barnet V.G.	Jurídica nacional
Elena Struckrath Vda. De Fritz	Natural nacional
Mercedes Pérez Lanau	Natural extranjera
Carlos Noriega De La Vega	Natural nacional

### PERIODO CUBIERTO POR LOS ESTADOS FINANCIEROS

Los presentes estados financieros cubren el período comprendido entre el 1 de enero y el 31 de diciembre de 2011 y 2010.

### CLASIFICACION DE RIESGO

Clasificadora	Clasificación de riesgo	Fecha de clasificación
Feller Rate Ltd.	AA-	23/02/2012
Humphreys Ltda.	AA-	31/01/2012

### AUDITORES EXTERNOS

PricewaterhouseCoopers Consultores, Auditores y Compañía Ltda.



## ACE SEGUROS S.A. BALANCE GENERAL

Al 31 de diciembre de	2011		2010	
ACTIVOS	Parcial M\$	Total M\$	Parcial M\$	Total M\$
INVERSIONES		10.579.749		15.740.621
Financieras	8.527.711		13.872.611	
Inmobiliarias y similares	2.052.038		1.868.010	
DEUDORES POR PRIMAS ASEGURADOS		20.247.141		14.578.717
DEUDORES POR REASEGUROS		8.486.626		8.414.706
OTROS ACTIVOS		6.514.369		1.864.106
<b>Total activos</b>		<b>45.827.885</b>		<b>40.598.150</b>

Al 31 de diciembre de	2011		2010	
PASIVOS Y PATRIMONIO	Parcial M\$	Total M\$	Parcial M\$	Total M\$
RESERVAS TECNICAS		20.080.495		22.367.873
Riesgo en curso	4.681.074		4.510.509	
Siniestros	4.036.636		3.230.791	
Deudas por reaseguros	11.362.785		14.626.573	
OTROS PASIVOS		10.999.443		6.052.955
PATRIMONIO		14.747.947		12.177.322
<b>Total pasivos y patrimonio</b>		<b>45.827.885</b>		<b>40.598.150</b>

Las notas adjuntas N°s 1 a 28 forman parte integral de estos estados financieros.



ACE SEGUROS S.A.  
ESTADO DE FLUJOS DE EFECTIVO

ACE SEGUROS S.A.  
ESTADOS DE RESULTADOS

Por los ejercicios terminados  
al 31 de diciembre de

	2011		2010	
	Parcial M\$	Total M\$	Parcial M\$	Total M\$
MARGEN DE CONTRIBUCION		26.820.635		23.685.506
Ingresos por primas devengadas	26.527.484		21.138.022	
Prima retenida neta	26.581.794		22.084.783	
Ajuste reserva riesgo en curso	(54.310)		(946.761)	
Otros ajustes al ingreso por primas devengadas	(4.245.806)		(2.768.586)	
Costo de siniestros	(8.665.064)		(6.697.352)	
Resultado de intermediación	13.204.021		12.013.422	
Costo de administración		(26.537.600)		(25.342.019)
RESULTADO DE OPERACIÓN		283.035		(1.656.513)
Resultados de inversiones		30.053		77.214
Otros ingresos y egresos (neto)		(56.603)		(702.627)
Corrección monetaria		(43.020)		(403.738)
RESULTADO DE EXPLOTACION		213.465		(2.685.664)
Impuesto a la renta		(107.612)		638.901
UTILIDAD DEL EJERCICIO		105.853		(2.046.763)

Al 31 de diciembre de

	2011 M\$	2010 M\$
<b>FLUJO ORIGINADO POR ACTIVIDADES DE LA OPERACION</b>		
Prima directa	76.326.282	70.922.753
Prima aceptada	1.648.113	1.644.238
Prima cedida	(65.721.750)	(37.315.068)
Pago de siniestros	(93.278.824)	(79.228.277)
Devoluciones de siniestros	995.158	8.948.153
Recaudación de siniestros reasegurados	85.362.388	58.315.332
Comisiones por seguros directos	12.772.788	7.884.270
Instrumentos de renta fija	191.207	71.058
Instrumentos de renta variable	(85.034)	6.156
Gastos de administración	(25.281.474)	(24.101.437)
Impuestos	(546.920)	(2.581.773)
Flujo (utilizado en) originado por actividades de la operación	(7.618.066)	4.565.405
<b>FLUJO ORIGINADO POR ACTIVIDADES DE INVERSION</b>		
Otros	(682.579)	(1.065.855)
Flujo (utilizado en) actividades de inversión	(682.579)	(1.065.855)
<b>FLUJO ORIGINADO POR ACTIVIDADES DE FINANCIAMIENTO</b>		
Aumento de capital	2.409.357	2.301.516
Flujo originado por actividades de financiamiento	2.409.357	2.301.516
Flujo neto del ejercicio	(5.891.288)	5.801.066
Efecto de la inflación y diferencia de cambio sobre el efectivo y efectivo equivalente	29.660	(472.935)
VARIACION NETA DEL EFECTIVO Y EFECTIVO EQUIVALENTE	(5.861.628)	5.328.131
SALDO INICIAL DEL EFECTIVO Y EFECTIVO EQUIVALENTE	9.454.105	4.125.974
SALDO FINAL DEL EFECTIVO Y EFECTIVO EQUIVALENTE	3.592.477	9.454.105

## CONCILIACION ENTRE EL FLUJO NETO ORIGINADO POR ACTIVIDADES DE LA OPERACION Y EL RESULTADO DEL EJERCICIO

Al 31 de diciembre de	2011 M\$	2010 M\$
<b>UTILIDAD DEL EJERCICIO</b>	<b>105.853</b>	<b>(2.046.763)</b>
Pérdida en venta de activos fijos	(3.068)	(2.467)
Cargos (abonos) a resultados que no representan flujos de efectivo:		
Depreciación del activo fijo	575.769	231.272
Castigos, provisiones y recuperos (neto)	214.070	734.634
Ajuste reserva de riesgo en curso	54.310	946.761
Corrección monetaria neta	43.020	403.738
Otros cargos a resultado que no representan flujos de efectivo	107.612	(638.902)
<b>(AUMENTO) DISMINUCIÓN DE ACTIVOS:</b>		
Deudores por primas y reaseguros	(5.740.344)	(1.463.577)
Otros activos	(3.595.862)	(519.669)
<b>AUMENTO (DISMINUCIÓN) DE PASIVOS:</b>		
Reservas técnicas	(2.287.378)	5.817.209
Deudas con intermediarios	(431.234)	260.063
Otros pasivos	3.339.186	843.106
Flujo neto (utilizado en) originado por actividades de la operación	(7.618.066)	4.565.405



ACE SEGUROS S.A.  
NOTAS A LOS ESTADOS FINANCIEROS  
AL 31 DE DICIEMBRE DE 2011 Y 2010

**NOTA 1**

**CONSTITUCION Y OBJETO DE LA SOCIEDAD**

ACE Seguros S.A. fue creada mediante escritura pública, el 14 de junio de 1956 y autorizada por la Superintendencia de Valores y Seguros mediante Resolución N° D.S. 5473 del 16 de julio de 1956.

Con fecha 16 de septiembre de 1999 se cambia la razón social de Cigna Compañía de Seguros (Chile) S.A. a ACE Seguros S.A., según consta en Resolución Exenta N° 312 emitida por la Superintendencia de Valores y Seguros.

El objeto de la Sociedad es asegurar los riesgos de pérdida o deterioro en las cosas o el patrimonio y todos aquellos que se contemplen o puedan contemplarse en el primer grupo, según se establece en el Artículo N° 8 del Decreto con Fuerza de Ley N° 251 de 1931, como asimismo contratar reaseguros sobre los mismos.

**NOTA 2**

**RESUMEN DE PRINCIPALES CRITERIOS CONTABLES UTILIZADOS**

**a) General:** Los estados financieros han sido preparados de acuerdo con principios de contabilidad generalmente aceptados en Chile y normas de la Superintendencia de Valores y Seguros. En las materias discrepantes, se hace prevalecer a estas últimas.

**b) Corrección monetaria:** Los presentes estados financieros han sido ajustados para reconocer los efectos de la variación en el poder adquisitivo de la moneda ocurrida en los respectivos ejercicios. Para estos efectos se han aplicado las disposicio-

nes vigentes que establecen que los activos y pasivos no monetarios, al cierre de cada ejercicio y el capital propio inicial y sus variaciones, deben actualizarse con efecto en resultados. Además, los saldos de las cuentas de ingresos y gastos fueron corregidos monetariamente para expresarlos a valores de cierre. Las actualizaciones han sido determinadas a base de los índices oficiales del Instituto Nacional de Estadísticas, que dieron origen a un 3,9% para el período 30 de noviembre de 2010 al 30 de noviembre de 2011 (2,5% para igual período año anterior).

Para fines comparativos, las cifras de los estados financieros y notas explicativas del ejercicio anterior han sido actualizadas extracontablemente por el índice de 3,9% antes mencionado.

**c) Base de conversión en moneda extranjera y unidades de fomento:** Los activos y pasivos en moneda extranjera y en unidades reajustables incluidos en el balance, se han traducido a pesos al cierre de cada ejercicio de acuerdo al tipo de cambio determinado por el Banco Central de Chile para el dólar observado y al valor de cierre de la unidad de fomento. Las diferencias de cambio y reajustes han sido imputadas a la cuenta de Corrección monetaria en el estado de resultados.

	31-12-2011	31-12-2010
	\$	\$
Unidad de fomento	22.294,03	21.455,55
Dólar estadounidense	519,20	468,01
Unidad de seguro dólar	519,20	468,01
Euro	672,97	621,53

**d) Inversiones:** Las inversiones se presentan valorizadas de acuerdo con las instrucciones de la Superintendencia de Valores y Seguros las cuales se resumen a continuación:

**d.1) Instrumentos de renta fija**

Las inversiones en instrumentos de renta fija, clasificadas como disponibles para la venta, se contabilizan al valor presente calculado a la tasa interna de retorno implícita a su adquisición, efectuándose a la fecha de cierre de los estados financieros un ajuste a valor de mercado (TIR de mercado), con cargo o abono a la cuenta de Patrimonio "Fluctuación de valores de renta fija".

Conforme a lo establecido por la Circular N° 1.629, se deben constituir provisiones por las pérdidas esperadas en instrumentos de renta fija que no cuenten con clasificaciones de riesgo o que teniéndolas, presenten clasificación de riesgo inferior a BBB o N-3, según corresponda.

**d.2) Instrumentos de renta variable**

Las inversiones en instrumentos de renta variable corresponde a cuotas de inversión en Fondos de inversión inmobiliaria se encuentran valorizadas al valor libro de la cuota al cierre de cada ejercicio.

**d.3) Bienes raíces urbanos no habitacionales**

Los bienes raíces no habitacionales, se encuentran valorizados de acuerdo al menor valor entre el costo corregido monetariamente, deducida la depreciación acumulada, y el valor de tasación comercial.

**e) Activo fijo:** Los activos fijos se presentan al costo más corrección monetaria, netos de depreciaciones acumuladas. La depreciación del ejercicio, ha sido determinada en base lineal según los años de vida útil de cada bien, calculada sobre el costo corregido.

**f) Constitución de reservas:** Las reservas técnicas se encuentran clasificadas y determinadas de acuerdo a las instrucciones vigentes impartidas por la Superintendencia de Valores y Seguros, que se resume como sigue:

**f.1) Reserva de riesgo en curso**

En conformidad con las instrucciones impartidas

por la Superintendencia de Valores y Seguros, se determina la reserva de riesgo en curso al cierre de cada ejercicio, considerando un 80% sobre las primas retenidas netas no ganadas de la Sociedad, calculadas a base del método de numerales diarios. El cálculo de esta reserva tiene las siguientes excepciones:

**Transporte:** se calcula a base del primaje neto retenido de los últimos meses de producción del período. En el caso de transporte marítimo, es el equivalente a la retención de los últimos dos meses anteriores al cierre del ejercicio, y para transporte aéreo y terrestre corresponde a la retención del último mes de producción.

**Responsabilidad civil:** es el equivalente al 80% de la prima retenida neta no ganada, calculada a base del método de numerales diarios. Adicionalmente, se constituye una reserva adicional por el 50% de la reserva del ramo.

**Reserva adicional catastrófica de terremoto:** por US\$ 2.200.000, constituida de acuerdo a la circular 376 y posterior modificaciones impartidas por la Superintendencia de Valores y Seguros.

Seguros masivos es el equivalente al 50% de la prima con vigencia mensual emitida el último mes anterior al cierre del ejercicio.

**f.2) Reserva de siniestros**

Las indemnizaciones se cargan a resultados en el ejercicio que ocurren los siniestros.

Las pérdidas estimadas de siniestros en proceso de liquidación y ocurridas y no declaradas se provisionan de acuerdo con informes de liquidadores y estimaciones hechas por personal técnico de la Sociedad, a base de las normas impartidas por la Superintendencia de Valores y Seguros.

**f.3) Deudas por reaseguros**

En esta reserva se registran las primas por pagar a reaseguradores y coaseguradores.

**g) Provisión de deudores por primas y documentos:**

En cumplimiento de las disposiciones impartidas

por la Superintendencia de Valores y Seguros en su Circular N° 1.499 y 1.559, la Compañía constituye provisión para cubrir saldos cuya recuperabilidad se estima dudosa, con base en las primas y documentos cuya antigüedad es superior a dos meses y un mes, respectivamente.

**h) Provisión vacaciones del personal:** El costo de las vacaciones del personal se ha registrado sobre base devengada.

**i) Impuesto a la renta e impuestos diferidos:** La Sociedad reconoce sus obligaciones tributarias en conformidad con las disposiciones legales vigentes.

Los efectos de impuestos diferidos originados por las diferencias entre el balance tributario y el balance financiero, se registran por todas las diferencias temporales, conforme a lo establecido en el Boletín Técnico N° 60 del Colegio de Contadores de Chile A.G.

**j) Estado de flujos efectivo:** La Sociedad ha determinado que su efectivo equivalente está compuesto por los saldos disponibles de caja y bancos y las inversiones financieras de fácil liquidación pactadas a un plazo máximo de noventa días.

Bajo flujos originados por actividades de la operación se incluyen todos aquellos flujos de efectivo relacionados con el giro social, incluyendo además los intereses pagados, los ingresos financieros y, en general, todos aquellos flujos que no están definidos como de inversión o financiamiento. Cabe destacar que el concepto operacional utilizado en este estado, es más amplio que el considerado en el estado de resultados.

### NOTA 3

#### CAMBIOS CONTABLES

Durante el ejercicio comprendido entre el 1 de enero y el 31 de diciembre de 2011, no se efectuaron cambios contables en relación al ejercicio anterior, que puedan afectar significativamente la interpretación de estos estados financieros.

### NOTA 4

#### CORRECCION MONETARIA

La aplicación del mecanismo de corrección monetaria, originó un abono neto a resultados del ejercicio 2011 ascendente a M\$ 22.856 (cargo neto de M\$ 360.014 en 2010), según se resume a continuación:

Abono (cargo) a resultados	US\$ M\$	EUROS M\$	UF M\$	IPC M\$	2011 M\$	2010 M\$
<b>ACTUALIZACIÓN DE</b>						
Inversiones financieras	(692.883)	-	-	-	(692.883)	(292.084)
Otros activos	1.320.708	1.092	491.342	87.459	1.900.601	(516.698)
Reservas técnicas	(957.433)	(3.861)	(67.539)	-	(1.028.833)	45.297
Otros pasivos	598.264	(121)	(214.511)	(2.068)	381.564	86.316
Patrimonio	-	-	-	(537.593)	(537.593)	317.155
Abono (cargo) neto a resultados	268.656	(2.890)	209.292	(452.202)	22.856	(360.014)
Actualización de las cuentas de resultados	-	-	-	-	(65.876)	(43.724)
<b>Total corrección monetaria</b>	-	-	-	-	<b>(43.020)</b>	<b>(403.738)</b>

### NOTA 5

#### IMPUESTO A LA RENTA E IMPUESTOS DIFERIDOS

##### a) Impuesto a la renta

De acuerdo a las disposiciones legales vigentes, al 31 de diciembre de 2011 la Sociedad no ha registrado provisión por impuesto a la renta de primera categoría, por presentar pérdidas tributarias ascendentes a M\$ 3.323.542 (M\$ 3.894.777 en 2010).

##### b) Impuestos diferidos

La Sociedad reconoce contablemente el efecto de los impuestos diferidos que se originan por las diferencias temporales al cierre de cada ejercicio, según se indica en el siguiente detalle:

	2011		2010	
	Corto plazo M\$	Largo plazo M\$	Corto plazo M\$	Largo plazo M\$
<b>Activos por impuestos diferidos</b>				
Pérdida tributaria	-	614.855	-	778.955
Provisión primas incobrables	97.492	-	143.487	-
Provisión siniestros por cobrar	102.417	-	33.486	-
Provisión bonos ejecutivos	24.654	-	99.881	-
Provisión vacaciones	54.806	-	50.918	-
Provisión gratificación	91.693	-	12.402	-
Menor valor bienes raíces	52.166	-	60.325	-
Provisiones varias	8.675	-	19.809	-
Fluctuación de valores de renta fija	7.641	-	2.227	-
<b>Total activos por impuestos diferidos</b>	<b>439.544</b>	<b>614.855</b>	<b>422.535</b>	<b>778.955</b>
<b>Pasivos por impuestos diferidos</b>				
Fluctuación de valores de renta fija	-	-	-	-
<b>Total pasivos por impuestos diferidos</b>	<b>-</b>	<b>-</b>	<b>-</b>	<b>-</b>



**c) Efecto en resultados**

	2011 M\$	2010 M\$
Impuesto Unico Artículo N° 21	(487)	(377)
Impuestos diferidos	(107.125)	639.278
<b>Total</b>	<b>(107.612)</b>	<b>638.901</b>

**NOTA 6  
INVERSIONES**

a) La Compañía mantiene las siguientes inversiones al cierre de cada ejercicio:

	2011		2010	
	Parcial M\$	Total M\$	Parcial M\$	Total M\$
<b>INVERSIONES FINANCIERAS</b>		<b>8.527.711</b>		<b>13.872.611</b>
Títulos emitidos por el Estado y Banco Central		2.185.257		2.215.443
Instrumentos Seriadados	2.185.257		2.215.443	
Títulos emitidos por el sistema bancario y financiero		2.277.490		2.247.086
Instrumentos únicos	930.901		1.997.007	
Instrumentos seriados	1.346.589		250.079	
Títulos emitidos por sociedades inscritas en S.V.S.		1.346.564		858.737
Instrumentos seriados	1.346.564		858.737	
Acciones y otros títulos		120.749		152.762
Cuotas fondo de inversión inmobiliario	120.749		152.762	
Caja y Bancos		2.597.651		8.398.583
<b>INVERSIONES INMOBILIARIAS Y SIMILARES</b>	<b>2.052.038</b>		<b>1.868.010</b>	
Bienes raíces urbanos no habitacionales	1.291.836		1.291.737	
Equipos computacionales	130.404		127.452	
Muebles y máquinas	155.598		114.659	
Vehículos	391.114		285.362	
Otros	83.086		48.800	
<b>Total</b>		<b>10.579.749</b>		<b>15.740.621</b>

**b) Detalle de inversiones:**

<b>Títulos de bancos e instituciones financieras</b>						
Instituciones	Letras hipotecarias M\$	Títulos de sociedades no financieras M\$	Títulos del Estado M\$	Otros M\$	Total 2011 M\$	2010 M\$
<b>INSTRUMENTOS DE RENTA FIJA:</b>						
Banco Central de Chile	-	-	2.185.257	-	2.185.257	2.215.445
Banco Security	-	-	-	185.234	185.234	117.866
Banco Scotiabank	-	-	-	375.643	375.643	-
Banco BBVA (Ex · BHIF)	2.641	-	-	346.606	349.247	429.974
Banco Crédito e Inversiones	-	-	-	436.879	436.879	557.103
Banco Corpbanca	-	-	-	440.766	440.766	218.266
Banco del Desarrollo	2.211	-	-	-	2.211	5.407
Banco del Estado de Chile	10.758	-	-	-	10.758	234.676
Banco Santander Chile	2.555	-	-	473.976	476.531	412.993
Banco Falabella	221	-	-	-	221	105.168
Banco Chile	-	-	-	-	-	165.633
Enap	-	337.648	-	-	337.648	114.617
Codelco	-	338.749	-	-	338.749	137.345
Fasa	-	46.991	-	-	46.991	55.690
Agua	-	221.314	-	-	221.314	-
Forum	-	-	-	-	-	52.740
Caja Los Andes	-	144.145	-	-	144.145	-
Moly	-	-	-	-	-	22.416
Soqu	-	-	-	-	-	65.067
Carozzi	-	-	-	-	-	150.965
Ripley	-	135.796	-	-	135.796	135.772
CTC	-	121.921	-	-	121.921	124.123
<b>Total instrumentos de renta fija</b>	<b>18.386</b>	<b>1.346.564</b>	<b>2.185.257</b>	<b>2.259.104</b>	<b>5.809.311</b>	<b>5.321.266</b>
<b>INSTRUMENTOS DE RENTA VARIABLE</b>						
Inmobiliarias	-	-	-	120.749	120.749	152.762
<b>Total instrumentos de renta variable</b>	<b>-</b>	<b>-</b>	<b>-</b>	<b>120.749</b>	<b>120.749</b>	<b>152.762</b>
Caja y Bancos	-	-	-	2.597.651	2.597.651	8.398.583
<b>Total inversiones financieras</b>	<b>-</b>	<b>-</b>	<b>-</b>	<b>2.597.651</b>	<b>2.597.651</b>	<b>8.398.583</b>
Inversiones inmobiliarias, equipos computacionales, muebles y máquinas, vehículos y otros	-	-	-	2.052.038	2.052.038	1.868.010
<b>Total inversiones</b>	<b>18.386</b>	<b>1.346.564</b>	<b>2.185.257</b>	<b>7.029.542</b>	<b>10.579.749</b>	<b>15.740.621</b>



c) Provisiones

La Sociedad no ha constituido provisión por las pérdidas esperadas en instrumentos de renta fija debido a que no mantiene instrumentos que presenten clasificación de riesgo inferior a BBB o N - 3.

d) De acuerdo a lo establecido por la Norma de Carácter General N° 42, emitida el 23 de julio de 1992 por la Superintendencia de Valores y Seguros, se ha procedido a efectuar dos tasaciones comerciales de los bienes raíces de la Sociedad, registrando el valor más bajo entre éstos y su valor libro. El detalle es el siguiente:

	Valor libro M\$	Valor tasación M\$	Valor tasación UF	Tasador	Fecha tasación
Miraflores N° 222, piso 17, Santiago	786.908	645.918	28.972,7	Viel Propiedades Dos Ltda.	31/12/2010
Miraflores N° 222, piso 18, Santiago	786.908	645.918	28.972,7	Viel Propiedades Dos Ltda.	31/12/2010
<b>Total</b>	<b>1.573.816</b>	<b>1.291.836</b>			

**NOTA 7**

**DEUDORES POR PRIMAS ASEGURADOS**

La composición de este rubro al 31 de diciembre de 2011 y 2010 es la siguiente:

a) Deudores por primas

	2011 M\$	2010 M\$
Primas no documentadas sin especificación forma de pago	4.852.676	5.484.362
Provisión deudores incobrables	(390.035)	(670.479)
<b>Subtotal</b>	<b>4.462.641</b>	<b>4.813.883</b>

b) Documentos por cobrar y primas con plan de pago

Documentos vencidos más 30 días	121.524	439.310
Documentos vencidos 0-30 días	1.253.964	35.302
Documentos por vencer	14.545.960	9.337.179
<b>Total</b>	<b>15.921.448</b>	<b>9.811.791</b>
Provisión documentos incobrables	(136.948)	(46.957)
<b>Subtotal</b>	<b>15.784.500</b>	<b>9.764.834</b>
<b>Total deudores por primas asegurados</b>	<b>20.247.141</b>	<b>14.578.717</b>

**NOTA 8**

**DEUDORES POR REASEGUROS**

Al 31 de diciembre de 2011 y 2010, el saldo de este rubro se compone como sigue:

	2011 M\$	2010 M\$
Primas por cobrar reasegurados	1.720.419	569.288
Siniestros por cobrar reaseguradores	6.648.037	7.746.090
Otros	118.170	99.328
<b>Total</b>	<b>8.486.626</b>	<b>8.414.706</b>

**NOTA 9**

**RESERVAS TÉCNICAS**

Las reservas técnicas al cierre de cada ejercicio son:

	2011 M\$	2010 M\$
<b>Reserva de riesgo en curso</b>		
De primas	3.301.755	3.225.601
Adicionales	1.379.319	1.284.908
<b>Total reserva de riesgo en curso</b>	<b>4.681.074</b>	<b>4.510.509</b>
<b>Reserva de siniestros</b>		
Liquidados y no pagados	373.405	249.057
En proceso de liquidación	2.706.974	2.357.153
Ocurridos y no reportados	956.257	624.581
<b>Total reservas de siniestros</b>	<b>4.036.636</b>	<b>3.230.791</b>
<b>Reserva de reaseguros</b>		
Primas por pagar reaseguradores	11.362.785	14.626.573
<b>Total reserva de reaseguros</b>	<b>11.362.785</b>	<b>14.626.573</b>
<b>TOTAL RESERVAS TÉCNICAS</b>	<b>20.080.495</b>	<b>22.367.873</b>

**NOTA 10****OBLIGACION DE INVERTIR**

	2011 M\$	2010 M\$
Inversiones representativas de reservas técnicas y patrimonio de riesgo	32.513.327	30.729.512
Obligación de invertir las reservas técnicas patrimonio de riesgo	(31.079.938)	(29.266.623)
Superávit de inversiones representativas de reservas técnicas y patrimonio de riesgo	1.433.389	1.462.889
Patrimonio neto	14.612.720	12.036.403
<b>ENDEUDAMIENTO</b>		
Total	2,13	2,36
Financiero	0,75	0,50

**NOTA 11****INVERSIONES NO EFECTIVAS**

Al 31 de diciembre de 2011 y 2010, la Compañía presenta los siguientes saldos por concepto de inversiones no efectivas.

Activo no efectivo	Cuenta FECU	Saldo activo 2011 M\$	Saldo activo 2010 M\$
Deudores relacionados	5.14.32.00	71.900	88.305
Gastos pagados por anticipado	5.14.41.00	30.859	15.849
Otros - Aporte Bomberos	5.14.45.00	32.468	36.765
<b>Total</b>		<b>135.227</b>	<b>140.919</b>

**NOTA 12****OTROS ACTIVOS**

El saldo de esta cuenta se compone como sigue:

	2011 M\$	2010 M\$
Impuestos diferidos	1.054.399	1.201.490
Gastos anticipados	30.859	15.849
Deudas del Fisco	270.970	220.420
Reconocimiento Aporte Bomberos	32.468	36.765
Deudores intermediarios	419.545	142.281
Deudores relacionados	71.900	88.305
Intangibles	4.482.286	-
Otros (*)	151.942	158.996
<b>Total</b>	<b>6.514.369</b>	<b>1.864.106</b>

(\*) Corresponde a Valores a Rendir por M\$ 62.301, Boletas de Garantía por M\$ 10.210 y Cuentas Varios por Cobrar M\$ 79.431

**NOTA 13****OTROS OTROS PASIVOS**

El saldo de esta cuenta se compone como sigue:

	2011 M\$	2010 M\$
Deudas con intermediarios	1.424.056	1.855.290
Dividendos por pagar	-	29.829
Deudas con el personal	961.155	871.839
Deudas con el Fisco	314.332	861.251
Deudas provisionales	48.546	40.149
Impuestos diferidos	487	-
Provisiones varias (*)	7.765.375	1.715.721
Cheques vencidos por pagar	453.024	642.111
Otros	32.468	36.765
<b>Total</b>	<b>10.999.443</b>	<b>6.052.955</b>

(\*) Corresponde a provisiones de gastos en virtud de los contratos de servicios de recaudación, cobranza y aporte publicitario con los distintos sponsors: Falabella, Johnsons, Tricot, Solventa, Hites, Presto, entre otros, por un monto de M\$ 6.702.317 (M\$ 908.367 en el año 2010). Además, se incluyen provisiones por telemarketing y otros gastos de adquisición de pólizas de seguros masivos por M\$ 1.063.058 (M\$ 807.354 en el año 2010).

**NOTA 14****APORTES A CUERPOS DE BOMBEROS**

De acuerdo con la Circular N° 1829 de la Superintendencia de Valores y Seguros, la Compañía ha registrado el "Reconocimiento del Aporte de Bomberos" del ejercicio 2011 en M\$ 104.002 (M\$ 110.983 en 2010), equivalente al 1,197% de las ventas de pólizas de incendio al 31 de diciembre de 2011 (1,408% en 2010).

El monto total pagado en el ejercicio 2011 fue de M\$ 71.534 (M\$ 74.218 en 2010), quedando el saldo de la cuenta "Reconocimiento Aporte Bomberos" en la suma de M\$ 32.468 al 31 de diciembre de 2011 (M\$ 36.765 en 2010).

	2011 M\$	2010 M\$
Total pagado como Aporte a Bomberos	71.534	74.218
Saldo de la cuenta "Reconocimiento del Aporte Bomberos"	32.468	36.765
<b>Total</b>	<b>104.002</b>	<b>110.983</b>



**NOTA 15****OTROS INGRESOS Y EGRESOS**

Al 31 de diciembre de 2011 y 2010, la composición es la siguiente:

	2011 M\$	2010 M\$
Cheques vencidos y no cobrados	182.485	-
Castigos y provisiones por primas incobrables, neto de recuperos	(329.454)	(873.765)
Intereses primas y letras	57.908	83.733
Ingresos por prestación de servicios ACE Seguros de Vida S.A.	32.458	87.405
<b>Total</b>	<b>(56.603)</b>	<b>(702.627)</b>

**NOTA 16****PATRIMONIO****a) Variaciones patrimoniales**

El movimiento de las cuentas de patrimonio durante 2011 y 2010 ha sido el siguiente:

	Capital pagado M\$	Fluctuación de valores de renta fija M\$	Otras reservas M\$	Resultados acumulados M\$	Resultado del ejercicio M\$	Total M\$
<b>Saldos al 1 de enero de 2010</b>	12.499.639	4.414	-	(1.324.685)	28.571	11.207.939
Traspaso utilidad año 2009	-	-	-	28.571	(28.571)	-
Reclasificación reserva revalorización	-	-	-	-	-	-
Aumento de capital	2.189.964	-	-	-	-	2.189.964
Ajuste fluctuación de valores de renta fija	-	(12.986)	-	-	-	(12.986)
Corrección monetaria	337.653	-	-	(32.403)	-	305.250
Utilidad del ejercicio	-	-	-	-	(1.969.934)	(1.969.934)
<b>Saldos al 31 de diciembre de 2010</b>	15.027.256	(8.572)	-	(1.328.517)	(1.969.934)	11.720.233
<b>Saldos actualizados para efectos comparativos</b>	<b>15.613.319</b>	<b>(8.906)</b>	<b>-</b>	<b>(1.380.329)</b>	<b>(2.046.761)</b>	<b>12.177.322</b>
<b>Saldos al 1 de enero de 2011</b>	15.027.256	(8.572)	-	(1.328.517)	(1.969.934)	11.720.233
Traspaso utilidad año 2010	-	-	-	(1.969.934)	1.969.934	-
Reclasificación reserva revalorización	-	-	-	-	-	-
Aumento de capital	2.409.357	-	-	-	-	2.409.357
Ajuste fluctuación de valores de renta fija	-	(25.089)	-	-	-	(25.089)
Corrección monetaria	666.233	-	-	(128.640)	-	537.593
Utilidad del ejercicio	-	-	-	-	105.853	105.853
<b>Saldos al 31 de diciembre de 2011</b>	<b>18.102.846</b>	<b>(33.661)</b>	<b>-</b>	<b>(3.427.091)</b>	<b>105.853</b>	<b>14.747.947</b>

**b) Capital**

Al 31 de diciembre de 2011 el capital suscrito y pagado se encuentra dividido en 219.703.666 acciones nominativas sin valor nominal (190.355.557 acciones en 2010).

De acuerdo con lo dispuesto por la Ley N° 18.046, al 31 de diciembre de cada año se incorpora al capital pagado el monto proporcional correspondiente a la revalorización de dicho capital.

**c) Aumento de capital**

Con fecha 2 de febrero de 2011, esta compañía informó, en calidad de hecho relevante y esencial, que con fecha 31 de Enero de 2011, se realizó una Junta Extraordinaria de Accionistas, donde se acordó reformar los estatutos sociales, modificando el artículo quinto referido al capital social. La modificación consistió en aumentar el capital social de \$ 14.821.820.400, dividido en 190.445.796 acciones nominativas sin valor nominal y de una misma serie, a \$ 17.273.420.400, dividido en 221.945.218 acciones nominativas sin valor nominal y de una misma serie.

La Superintendencia de Valores y Seguros aprobó mediante Resolución Exenta N° 168, de fecha 17 de Marzo de 2011, la modificación de estatutos de ACE Seguros S.A, acordada en la Junta, complementada por la escritura singularizada en el literal anterior.

**d) Accionistas**

La estructura accionaria al 31 de diciembre de 2011 es la siguiente:

Accionistas	N° de acciones	Participación
ACE INA International Holding Ltd., Agencia en Chile	188.574.539	85,83
Afia Finance Corporation, Agencia en Chile	17.580.681	8,00
Afia Finance Corp. Chile Ltda.	13.068.268	5,95
Sucesión Domingo Schiaffino	29.985	0,01
Barnet V.G.	16.850	0,01
Elena Struckrath Vda. De Fritz	16.581	0,01
Mercedes Pérez Lanau	16.180	0,01
Carlos Noriega De La Vega	12.132	0,01
Ignacio Urrutia M.	12.132	0,01
Otros accionistas	376.318	0,16
<b>Total</b>	<b>219.703.666</b>	<b>100,00</b>

## NOTA 17

### CONTINGENCIAS Y COMPROMISOS

Al 31 de diciembre de 2011 y 2010, la Sociedad no tiene conocimiento de prohibiciones, gravámenes o contingencias significativas que afecten los presentes estados financieros.

## NOTA 18

### REASEGUROS VIGENTES

#### a) Se detallan, a continuación los contratos de reaseguro vigentes al cierre del ejercicio 2011:

- Contratos de reaseguro facultativo para todos los riesgos, excepto vehículos con ACE Overseas Ins. Co. Ltd.
- Contrato de reaseguro de exceso de pérdida y cuota parte para todos los riesgos con Tempest RE todos los ramos.
- Contrato de coaseguro facultativo para riesgo de incendio, adicionales con Chartis Compañía de Seguros Generales S.A.
- Contrato de coaseguro facultativo para riesgo de incendio, responsabilidad civil, avería de maquinaria con Chilena Consolidada Seguros Generales S.A.
- Contrato de coaseguro facultativo para riesgo de responsabilidad civil, incendio, terremoto con CHUBB de Chile de Seguros Generales S.A.
- Contrato de coaseguro facultativo para todos los riesgos con Penta Security Cía. de Seguros Generales S.A.
- Contrato de coaseguros facultativos con Liberty Compañía de Seguros Generales S.A.
- Contrato de coaseguros facultativos con Royal Sun Alliance.
- Contrato de coaseguros facultativos con Mapfre Seguros Chile.

#### b) Se detallan a continuación los contratos de reaseguro vigentes al cierre del ejercicio 2010:

- Contratos de reaseguro facultativo para todos los riesgos, excepto vehículos con ACE Overseas Ins. Co. Ltd.
- Contrato de reaseguro de exceso de pérdida y cuota parte para todos los riesgos con Tempest RE todos los ramos.
- Contrato de coaseguro facultativo para riesgo de incendio, adicionales con Chartis Compañía de Seguros Generales S.A.
- Contrato de coaseguro facultativo para riesgo de incendio, responsabilidad civil, avería de maquinaria con Chilena Consolidada Seguros Generales S.A.
- Contrato de coaseguro facultativo para riesgo de responsabilidad civil, incendio, terremoto con CHUBB de Chile de Seguros Generales S.A.
- Contrato de coaseguro facultativo para todos los riesgos con Penta Security Cía. de Seguros Generales S.A.
- Contrato de coaseguros facultativos con Liberty Compañía de Seguros Generales S.A.
- Contrato de coaseguros facultativos con Royal Sun Alliance.
- Contrato de coaseguros facultativos con Mapfre Seguros Chile.

## c) Reaseguros vigentes al 31 de diciembre de 2011

Nombre	N° inscripción registro S.V.S	País	Costo de Prima cedida M\$	reaseguro no proporcional M\$	Total reaseguro M\$
<b>1. Reaseguradores</b>					
1.1 Subtotal nacionales					
Ace Ina Overseas Ins. Co. Ltd.	R-037	Bermuda	2.144.894	-	2.144.894
Ace Tempest RE	R-220	Bermuda	38.124.946	4.245.806	42.370.752
ACE European Group Ltd.	R-266	Inglaterra	1.393.382	-	1.393.382
Swiss Reinsurance America Corp.	R-236	EE.UU.	36.393	-	36.393
General Reinsurance Corporation	R-066	EE.UU.	101.627	-	101.627
Hannover Ruckversicherungs	R-187	Alemania	28.228	-	28.228
1.2 Subtotal extranjeros			41.829.470	4.245.806	46.075.276
<b>2. Corredores de reaseguros</b>					
RSG Risk Solutions Group Chile	C-229	Chile	120.447	-	120.447
AON Re Chile	C-022	Chile	3.031.505	-	3.031.505
Alta Re Ltda	C-246	Chile	29.779	-	29.779
Conosur Re.	C-231	Chile	197.219	-	197.219
2.1 Subtotal nacionales			3.378.950	-	3.378.950
2.2 Subtotal extranjeros					
Pléyade Penisular.	C-240	España	2.005.964	-	2.005.964
Guy Campeter & Company Inc.	C-052	EE.UU.	4.562.464	-	4.562.464
Latinbroker International S.A.	C-034	Uruguay	48.953	-	48.953
Cooper Gay	C-020	Inglaterra	1.979.277	-	1.979.277
Willis Limited	C-156	Inglaterra	504.966	-	504.966
Brokers Universales.	C-213	Argentina	132.285	-	132.285
Marsh Limited	C-168	Inglaterra	3.769.827	-	3.769.827
2.2 Subtotal extranjeros			13.003.736	-	13.003.736
<b>TOTALES</b>					
Reaseguro Nacional			3.378.950	-	3.378.950
Reaseguro Extranjero			54.833.206	4.245.806	59.079.012
<b>TOTAL</b>			<b>58.212.156</b>	<b>4.245.806</b>	<b>62.457.962</b>

Reasegueros vigentes al 31 de diciembre de 2010:

Nombre	N° inscripción registro S.V.S	País	Costo de Prima cedida M\$	reaseguro no proporcional M\$	Total reaseguro M\$
<b>1. Reaseguradores</b>					
1.1 Subtotal nacionales					
Ace Ina Overseas Ins. Co. Ltd.	R-037	Bermuda	1.557.255	-	1.557.255
Ace Tempest RE	R-220	Bermuda	36.953.613	2.768.586	39.722.199
ACE European Group Ltd.	R-266	Inglaterra	5.468.533	-	5.468.533
Swiss Reinsurance America Corp.	R-236	EE.UU.	38.905	-	38.905
General Reinsurance Corporation	R-066	EE.UU.	129.019	-	129.019
Hannover Ruckversicherungs	R-187	Alemania	24.309	-	24.309
1.2 Subtotal extranjeros			44.171.634	2.768.586	46.940.220
<b>2. Corredores de reasegueros</b>					
2.1 Subtotal nacionales					
RSG Risk Solutions Group Chile	C-229	Chile	95.219	-	95.219
AON Re Chile	C-022	Chile	2.041.500	-	2.041.500
Conosur Re.	C-231	Chile	50.235	-	50.235
2.2 Subtotal extranjeros			2.186.954	-	2.186.954
TOTALES					
Reaseguro Nacional	2.186.954	-	2.186.954		
Reaseguro Extranjero	49.758.829	2.768.586	52.527.415		
<b>TOTAL</b>			<b>51.945.783</b>	<b>2.768.586</b>	<b>54.714.369</b>

NOTA 19

ESTADO DE FLUJOS DE EFECTIVO

La composición del saldo final de efectivo y efectivo equivalente es la siguiente:

	2011 M\$	2010 M\$
Disponible		
Caja y Bancos	2.597.651	8.398.583
Depósitos a plazo		
FNCOR- 140508	994.826	1.055.522
<b>Total</b>	<b>3.592.477</b>	<b>9.454.105</b>

NOTA 20

REMUNERACIONES DEL DIRECTORIO

El Directorio no percibió remuneraciones durante los ejercicios 2011 y 2010 por el desarrollo de sus funciones.



**NOTA 21****SALDOS Y TRANSACCIONES CON ENTIDADES RELACIONADAS**

a) Al 31 de diciembre de 2011

Personas o entidades relacionadas	Naturaleza de la relación	Detalle transacción	Monto transacción M\$	Efecto en resultados (cargo) abono M\$	Saldo por cobrar (pagar) M\$
Tempest RE	Reasegurador	Cesiones	5.238.757	5.238.757	(5.238.757)
Ace Ina Overseas Ins. Co. Ltd.	Reasegurador	Cesiones	412.020	412.020	(412.020)
ACE European Group Ltd.	Reasegurador	Cesiones	70.379	70.379	(70.379)
<b>TOTAL ANEXO 12</b>					<b>(5.721.156)</b>
Tempest RE	Reasegurador	Siniestros	4.734.298	4.734.298	4.734.298
Ace Ina Overseas Ins. Co. Ltd.	Reasegurador	Siniestros	507.844	507.844	507.844
ACE European Group Ltd.	Reasegurador	Siniestros	144.557	144.557	144.557
<b>TOTAL ANEXO 11</b>					<b>5.386.699</b>
ACE Thailandia	Controlador común	Recuperación de gastos	10.498	-	10.498
ACE Argentina	Controlador común	Recuperación de gastos	129.651	-	129.651
ACE Italia	Controlador común	Recuperación de gastos	(10.973)	-	(10.973)
ACE Australia	Controlador común	Recuperación de gastos	4.879	-	4.879
ACE Francia	Controlador común	Recuperación de gastos	2.061	-	2.061
ACE Korea	Controlador común	Recuperación de gastos	5.158	-	5.158
ACE VIDA	Controlador común	Recuperación de gastos	(135.576)	-	(135.576)
ACE BRASIL	Controlador común	Recuperación de gastos	21.630	-	21.630
ACE MEXICO	Controlador común	Recuperación de gastos	168	-	168
ACE PERU	Controlador común	Recuperación de gastos	2.217	-	2.217
ACE INGLATERRA	Controlador común	Recuperación de gastos	4.70	-	4.701
ACE INA HOLDING	Controlador común	Recuperación de gastos	(4.770)	-	(4.770)
ACE OVERSEA INS.	Controlador común	Recuperación de gastos	8.572	-	8.572
ACE KONG KONG	Controlador común	Recuperación de gastos	130	-	130
ACE SINGAPORE	Controlador común	Recuperación de gastos	22.186	-	22.186
ACE CANADA	Controlador común	Recuperación de gastos	9.611	-	9.611
ACE ESPAÑA	Controlador común	Recuperación de gastos	1.818	-	1.818
ACE COLOMBIA	Controlador común	Recuperación de gastos	(61)	-	(61)
<b>TOTAL OTROS ACTIVOS</b>					<b>71.900</b>

b) Al 31 de diciembre de 2010

Personas o entidades relacionadas	Naturaleza de la relación	Detalle transacción	Monto transacción M\$	Efecto en resultados (cargo) abono M\$	Saldo por cobrar (pagar) M\$
Tempest RE	Reasegurador	Cesiones	6.211.912	6.211.912	(6.211.912)
Ace Ina Overseas Ins. Co. Ltd.	Reasegurador	Cesiones	466.808	466.808	(466.808)
ACE European Group Ltd.	Reasegurador	Cesiones	5.283.947	5.283.947	(5.283.947)
<b>TOTAL ANEXO 12</b>					<b>(11.962.667)</b>
Tempest RE	Reasegurador	Siniestros	4.981.116	4.981.116	4.981.116
Ace Ina Overseas Ins. Co. Ltd.	Reasegurador	Siniestros	1.169.899	1.169.899	1.169.899
ACE European Group Ltd.	Reasegurador	Siniestros	20.698	20.698	20.698
<b>TOTAL ANEXO 11</b>					<b>6.171.713</b>
ACE Thailandia	Controlador común	Recuperación de gastos	9.833	-	9.833
ACE Argentina	Controlador común	Recuperación de gastos	70.821	-	70.821
ACE Italia	Controlador común	Recuperación de gastos	(10.278)	-	(10.278)
ACE Australia	Controlador común	Recuperación de gastos	4.570	-	4.570
ACE Francia	Controlador común	Recuperación de gastos	1.930	-	1.930
ACE Korea	Controlador común	Recuperación de gastos	3.885	-	3.885
ACE INA International	Controlador común	Recuperación de gastos	17.243	-	17.243
ACE Brasil	Controlador común	Recuperación de gastos	15.910	-	15.910
ACE Mexico	Controlador común	Recuperación de gastos	(2.392)	-	(2.392)
ACE Peru	Controlador común	Recuperación de gastos	1.506	-	1.506
ACE Inglaterra	Controlador común	Recuperación de gastos	4.403	-	4.403
ACE Colombial	Controlador común	Recuperación de gastos	34	-	34
ACE VIDA S.A.	Controlador común	Recuperación de gastos	(29.160)	-	(29.160)
<b>TOTAL OTROS ACTIVOS</b>					<b>88.305</b>

**NOTA 22****ACTIVOS Y PASIVOS EN MONEDA EXTRANJERA**

Los activos y pasivos denominados en moneda extranjera vigentes al 31 de diciembre de cada año, son los siguientes:

	2011 M\$	2010 M\$	2011 M\$	2010 M\$
<b>Activos</b>				
Inversiones	1.388.199	15.848.627	720.753	8.228.607
Deudores por primas asegurados	17.030.430	11.239.970	8.842.199	5.835.792
Deudores por reaseguros	347.770	515.233	180.562	267.509
Deudores por siniestros	1.360.115	(14.945.444)	706.172	(7.759.675)
Otros activos	536.567	355.700	278.586	184.679
<b>TOTAL ACTIVOS</b>	<b>20.663.081</b>	<b>13.014.086</b>	<b>10.728.272</b>	<b>6.756.912</b>
<b>Pasivos</b>				
Reservas de riesgos en curso	3.815.027	1.005.660	1.980.762	522.139
Siniestros por pagar	1.795.242	(339.185)	932.090	(176.105)
Primas por pagar asegurados	207.328	87.574	107.645	45.468
Primas por pagar reaseguradores	8.443.124	16.953.645	4.383.670	8.802.332
Otros pasivos	1.306.806	-	678.494	-
<b>TOTAL PASIVOS</b>	<b>15.567.527</b>	<b>17.707.694</b>	<b>8.082.661</b>	<b>9.193.834</b>

Los activos y pasivos pactados en monedas extranjeras, distintas del dólar estadounidense, fueron convertidos a este último de acuerdo con las paridades oficiales proporcionadas por el Banco Central de Chile al cierre de cada año.

**NOTA 23****SANCIONES**

Durante el ejercicio 2011 la sociedad no presenta sanciones. En el año 2010 la Superintendencia de Valores y Seguros, mediante la resolución exenta N° 559 de 27 de Septiembre de 2010, impartió a esta sociedad la sanción de multa equivalente a UF 1300. Dicha multa fue pagada con fecha 12 de octubre de 2010.

**NOTA 24****HECHOS RELEVANTES**

Con fecha 2 de febrero de 2011, esta compañía informó, en calidad de hecho relevante y esencial, que con fecha 31 de Enero de 2011, se realizó una Junta Extraordinaria de Accionistas, donde se acordó reformar los estatutos sociales, modificando el artículo quinto referido al capital social. La modificación consistió en aumentar el capital social de \$ 14.821.820.400, dividido en 190.445.796 acciones nominativas sin valor nominal y de una misma serie, a \$ 17.273.420.400, dividido en 221.945.218 acciones nominativas sin valor nominal y de una misma serie.

**NOTA 25****INVERSIONES EN EL EXTERIOR**

La Sociedad no mantiene al 31 de diciembre de 2011 y 2010 inversiones en el exterior. (Oficio Ordinario 24799 del 22 de septiembre del 2009).

**NOTA 26****FUTUROS CAMBIOS CONTABLES**

La Superintendencia de Valores y Seguros ha emitido nuevas normas de contabilidad para el reconocimiento y medición de los activos y pasivos, así como también nuevos requerimientos de presentación y revelación de la información financiera, las que deberán ser aplicadas por las compañías aseguradoras y reaseguradoras a contar del 1 de enero de 2012. Producto de la aplicación de estas normas podrían originarse cambios sobre el patrimonio y la determinación de los resultados de los ejercicios futuros, los cuales serán reflejados por primera vez en los estados financieros intermedios al 31 de marzo de 2012.

Las áreas más relevantes tratadas en estas nuevas normas refieren a inversiones financieras e inmobiliarias, reservas técnicas y presentación de estados financieros.

**NOTA 27****HECHOS POSTERIORES**

Con fecha 10 de enero de 2012, esta compañía informó, en calidad de hecho relevante y esencial, que con fecha 9 de enero de 2012, se realizó una Junta Extraordinaria de Accionistas, donde se acordó reformar los estatutos sociales, modificando el artículo quinto referido al capital social. La modificación consistió en aumentar el capital social de \$ 17.273.420.400, dividido en 221.945.218 acciones nominativas sin valor nominal y de una misma serie, a \$ 22.061.073.506, dividido en 278.018.807 acciones nominativas sin valor nominal y de una misma serie.

**NOTA 28****POLÍTICAS GENERALES DE ADMINISTRACION (NO AUDITADA)**

De acuerdo a la Norma de Carácter General N° 130 de 30 de enero de 2003, respecto a instrucciones sobre forma y periodicidad de información sobre políticas generales de administración de las entidades aseguradoras y reaseguradoras, mencionamos lo siguiente:

Las políticas generales de administración existentes dicen relación con las siguientes materias.

- Política de inversiones
- Política de utilización de productos derivados y administración de riesgos financieros
- Política de Control Interno

Las políticas definidas para tales efectos se encuentran debidamente aprobadas por el Directorio de la Compañía y los contenidos mínimos de las mismas se detallan a continuación:

**Política de inversiones:**

La Compañía establece mediante un mandato la dirección de los activos invertidos. Este mandato incluye:

- Distribución de activos de largo plazo según categorías de inversión.
- Establecimiento de límites de inversión de activos según sectores, monedas u otros.
- Restricciones para algunos tipos de negocios o activos en función de su liquidez o capacidad para marcar un precio público.
- Determinación de las condiciones bajo las cuales la compañía puede preñar o arrendar sus activos.



#### Política de utilización de productos derivados y administración de riesgos financieros:

La Compañía no considera dentro de sus políticas de inversión la habitualidad en la inversión de productos derivados o productos estructurados que tengan el efecto económico de productos derivados, tales como opciones, futuros, forwards, monedas, index, etc. solo son permisibles para ciertos propósitos muy específicos. Los temas cubiertos respecto a políticas de inversión fueron los siguientes:

- Objetivo de la utilización de productos derivados.
- Existencia de exclusiones y límites para el uso de ciertos tipos de productos o la toma de determinadas posiciones.
- Establecimiento de límites para la exposición al riesgo proveniente de uso de productos derivados.
- Política respecto a las contrapartes en las operaciones con productos derivados incluyendo si se efectúan en bolsa o fuera de ellas.

#### En relación a la administración de riesgos, consideró lo siguiente:

- Revisiones realizadas trimestralmente por un comité de inversiones.
- Revisión mensual del administrador externo de la cartera de inversiones.
- Definiciones de políticas de riesgos de mercado y reinversión.

#### Política de control interno

La Gerencia de Administración y Finanzas, asume como parte de sus responsabilidades la función de contralor, a través de la existencia de un compliance officer o auditor interno, quien se encarga del diseño e implementación de procedimientos y la revisión periódica del cumplimiento de controles existentes en las diferentes áreas de la Compañía, como también la modificación y actualización de los mismos.

#### Su contenido se resume a continuación:

- Estándares y controles de monitoreo.
- Procedimiento de registro, documentación y liquidación de las operaciones.
- Suficiencia, integridad y consistencia de los sistemas de procesamiento de la información.
- Cambios relevantes en la naturaleza de los instrumentos adquiridos, en los límites de exposición al riesgo y en las medidas de control interno.

La Compañía está sujeta a un Financial Management Review anual, realizado por casa matriz y el equipo regional financiero y en el cual se revisan los siguientes tópicos:

- Mercado nacional, análisis de los principales indicadores de mercado.
- Análisis de la estructura organizacional, segregación de funciones, planes de sucesión y descripción de cargos.
- Revisión de variaciones principales de reportes financieros
- Revisión de estados financieros
- Inversiones
- Flujo de caja
- Registro de transacciones
- Cobranzas
- Reaseguro
- Grado de cumplimiento procedimientos de control interno
- Impuestos



Verónica Campos P.

Gerente de Administración y Finanzas



Juan Manuel Merchán

Gerente General





ACE Seguros S.A  
Miraflores222,Piso17  
Santiago - Chile  
Casilla 493  
Fono:(+56-2) 549 8300  
Fax: (+56-2) 632 6289

Estados Financieros  
31 de diciembre de 2011